



CONSERVATION DU DAMIER DE GODART EN FRANCE

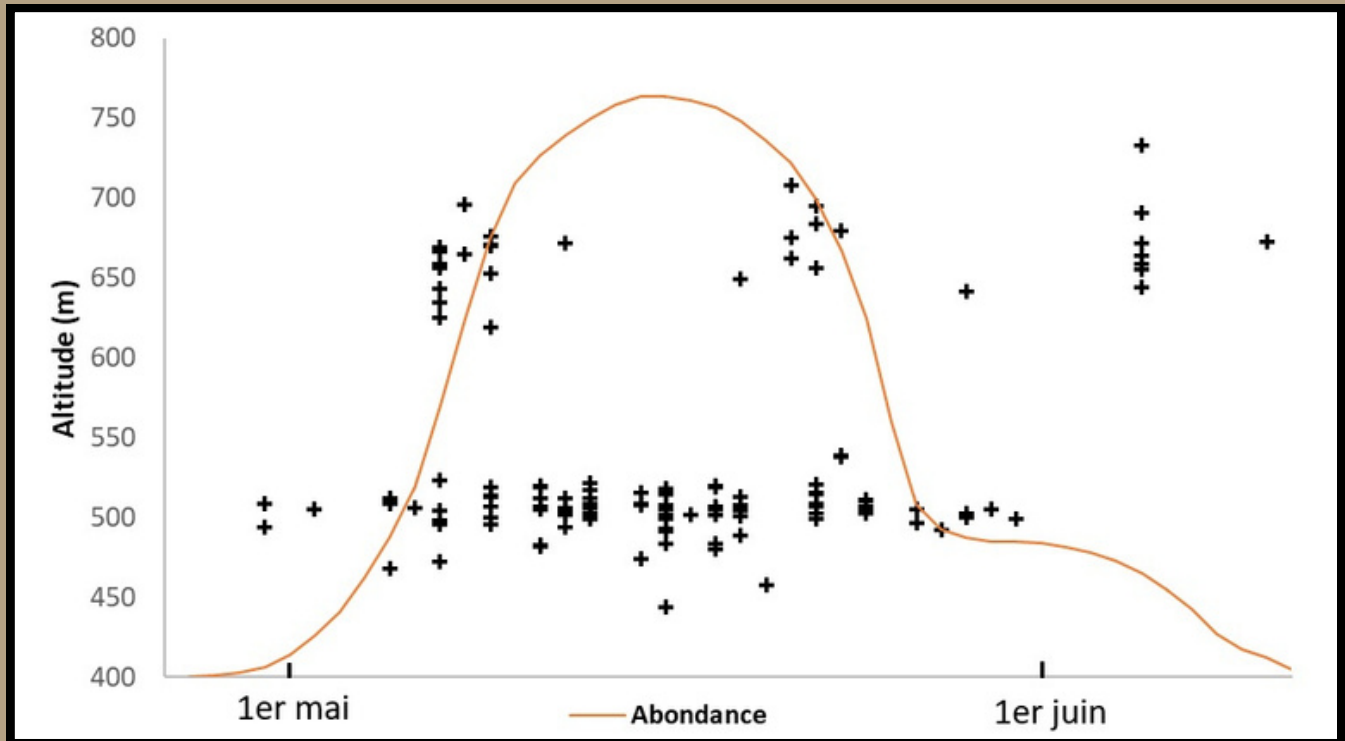
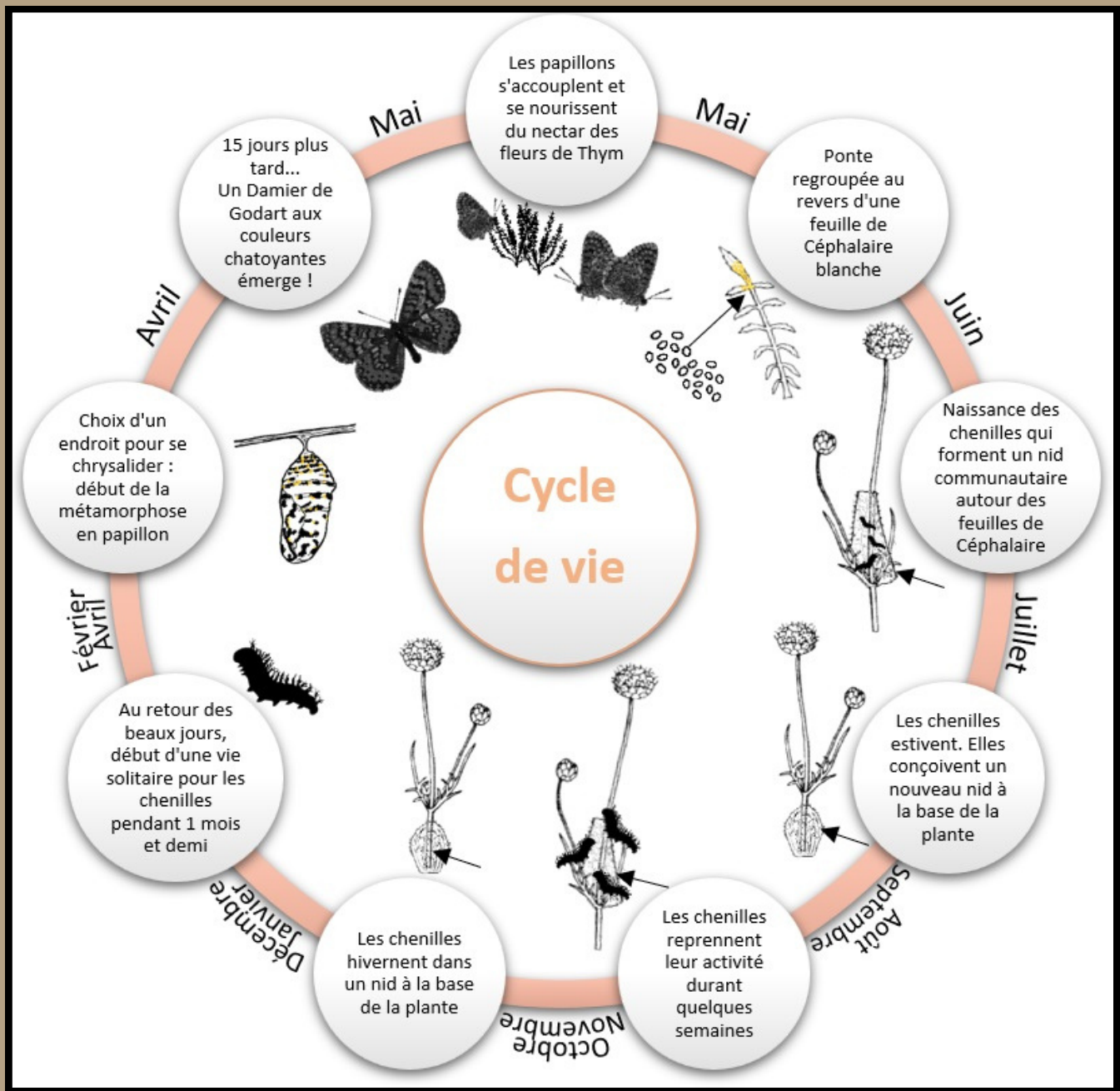
15 mars 2024 - Gruissan

Aurélien GAUNET & Cindy MONTECH

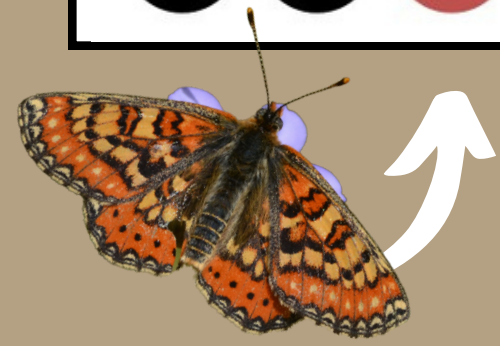
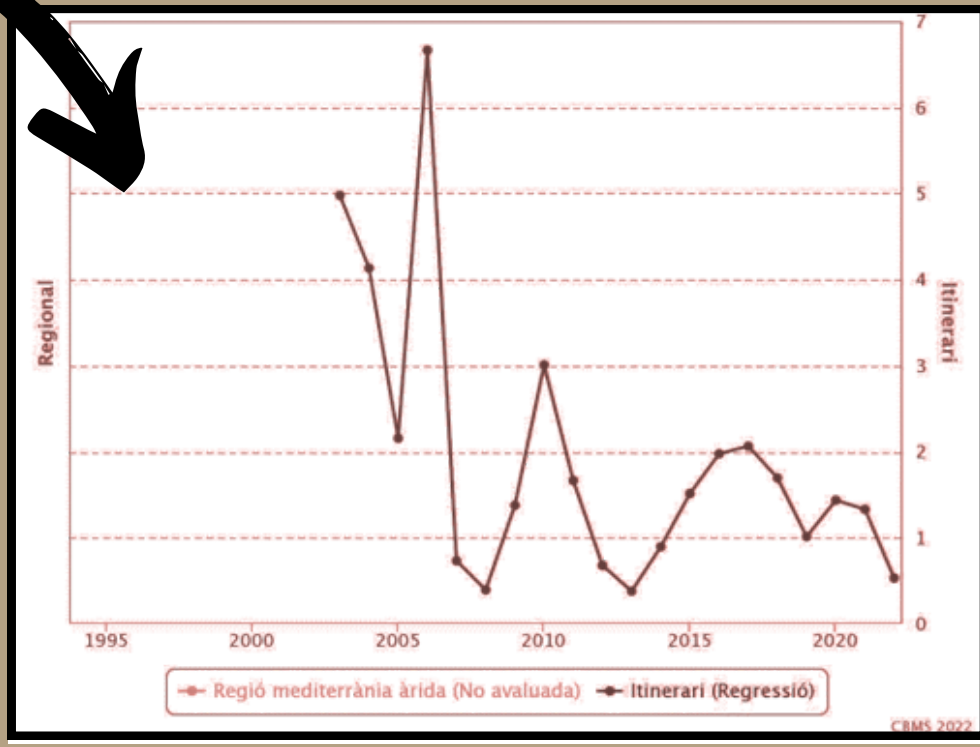
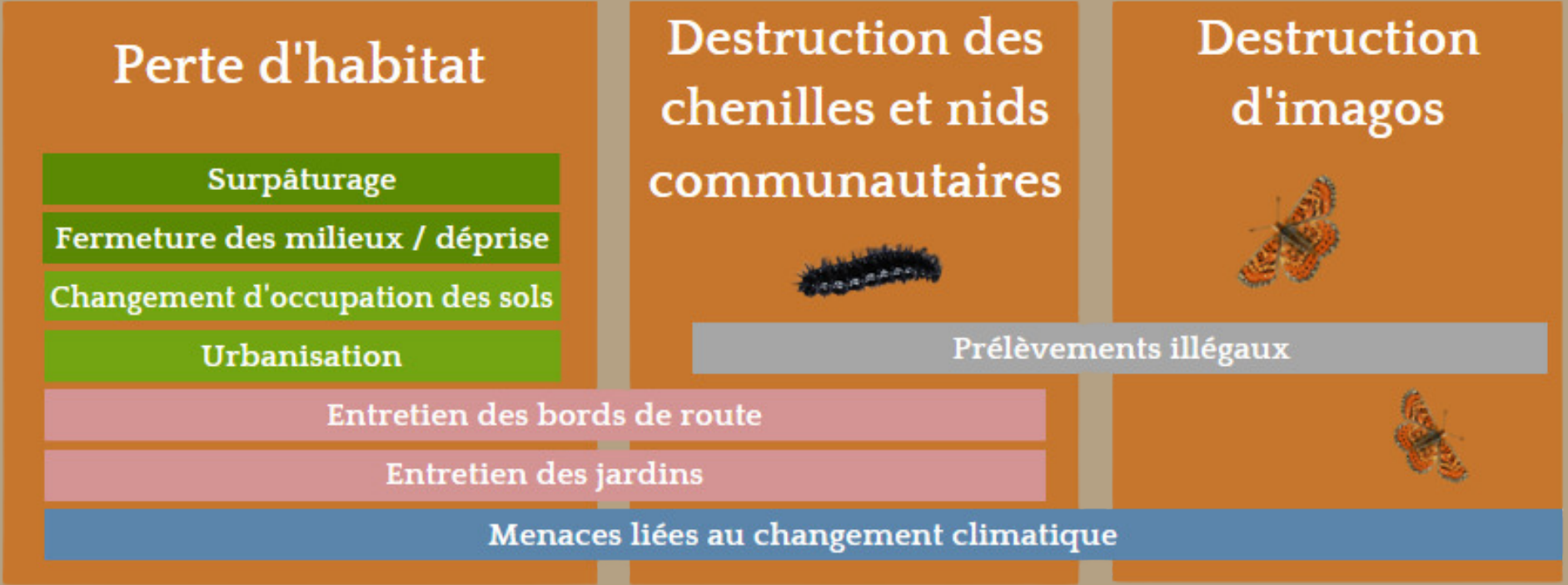


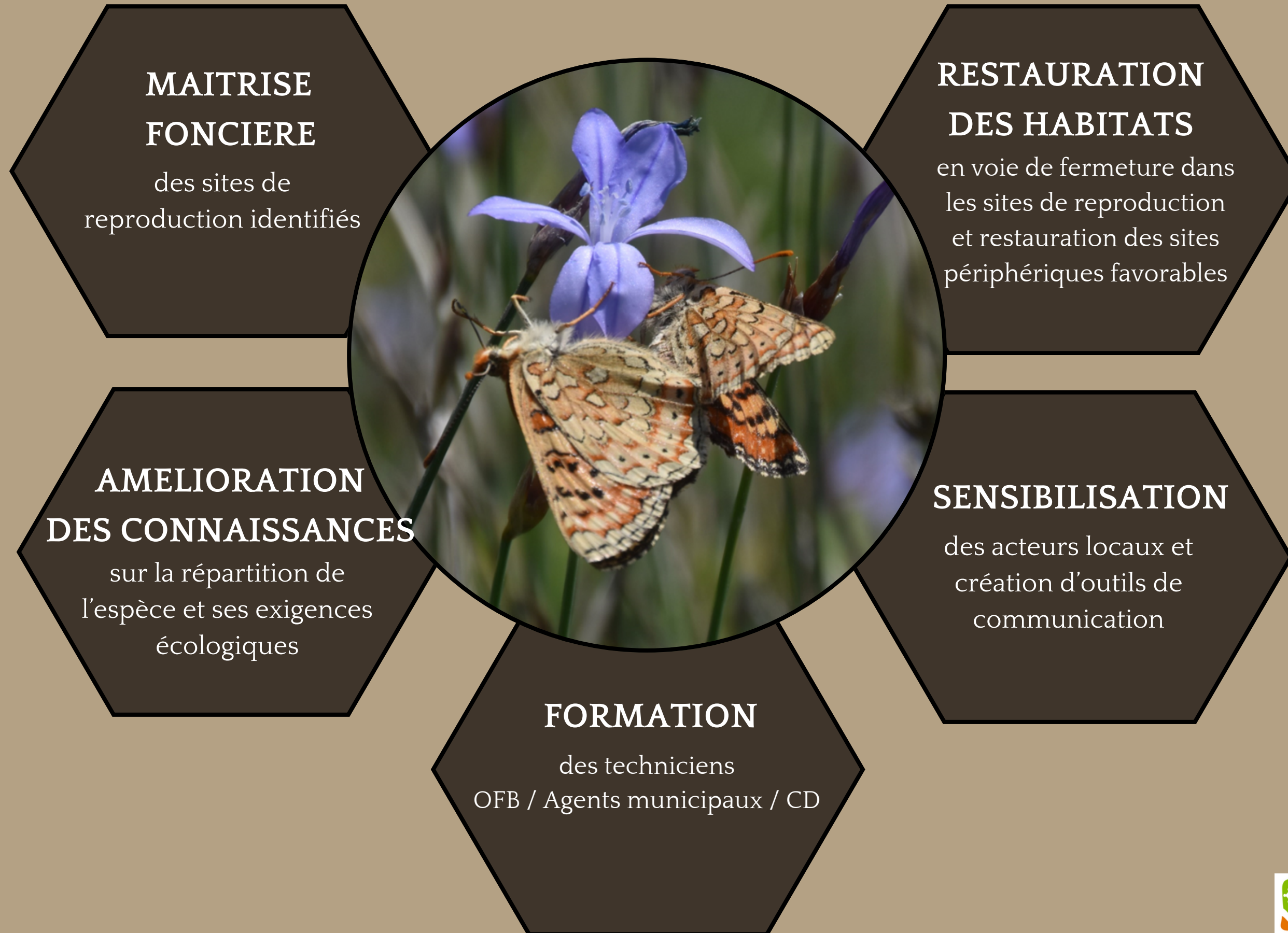
Financé par
l'Union européenne
NextGenerationEU





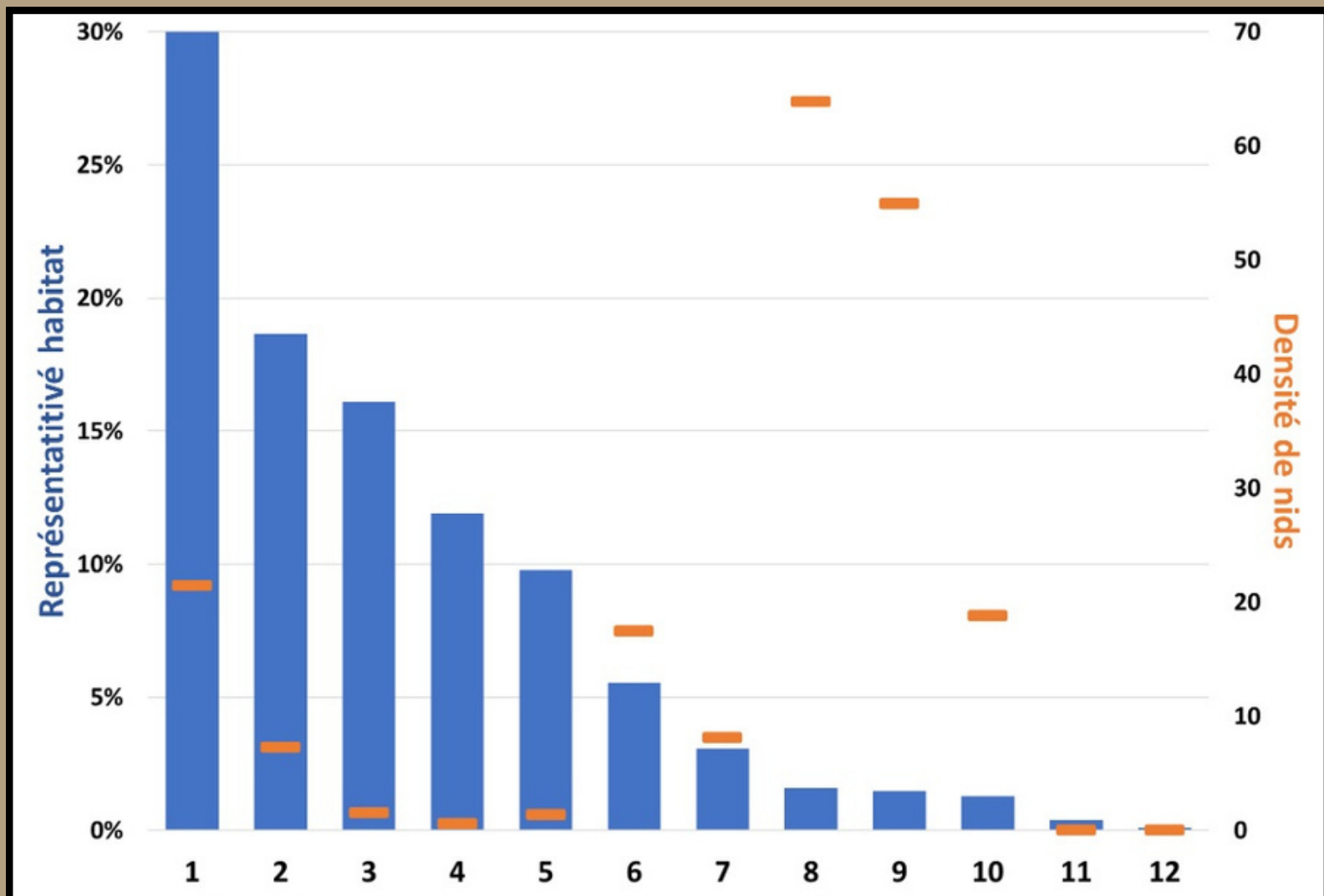
- Nette régression identifiée en Espagne depuis le début du siècle
- Disparition récente d'une des quatre dernières stations françaises



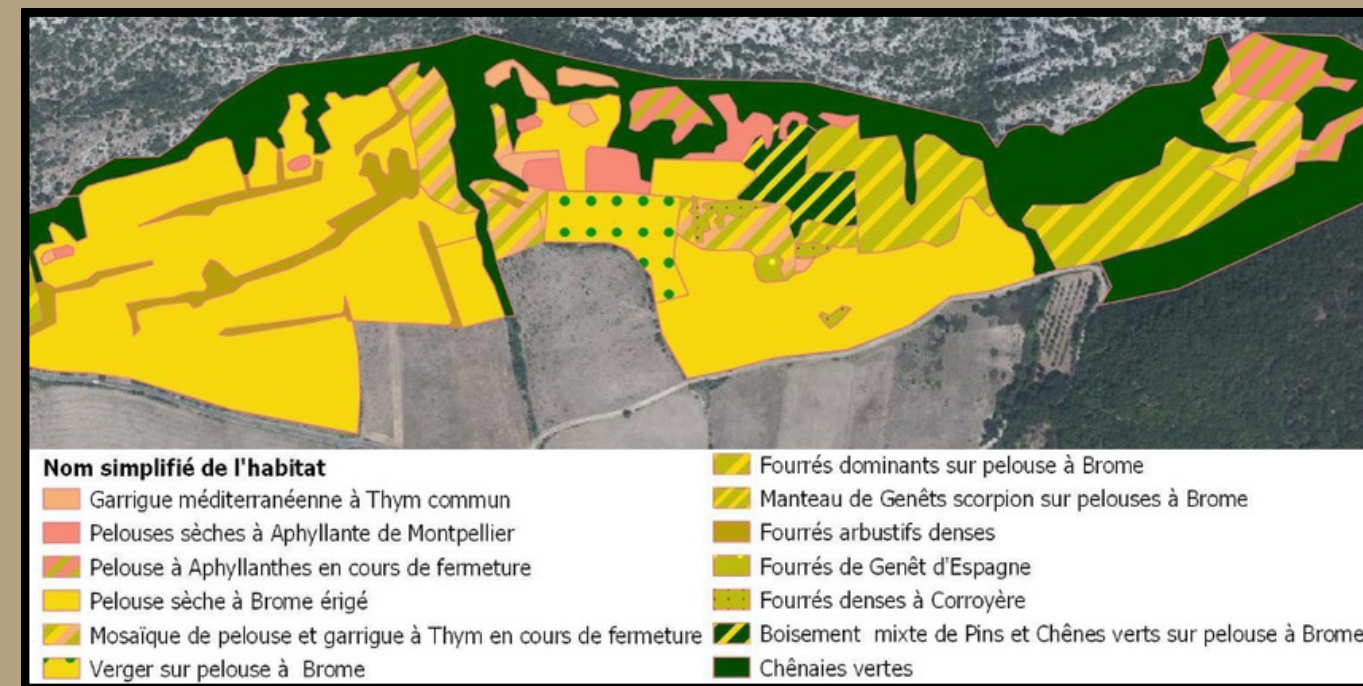
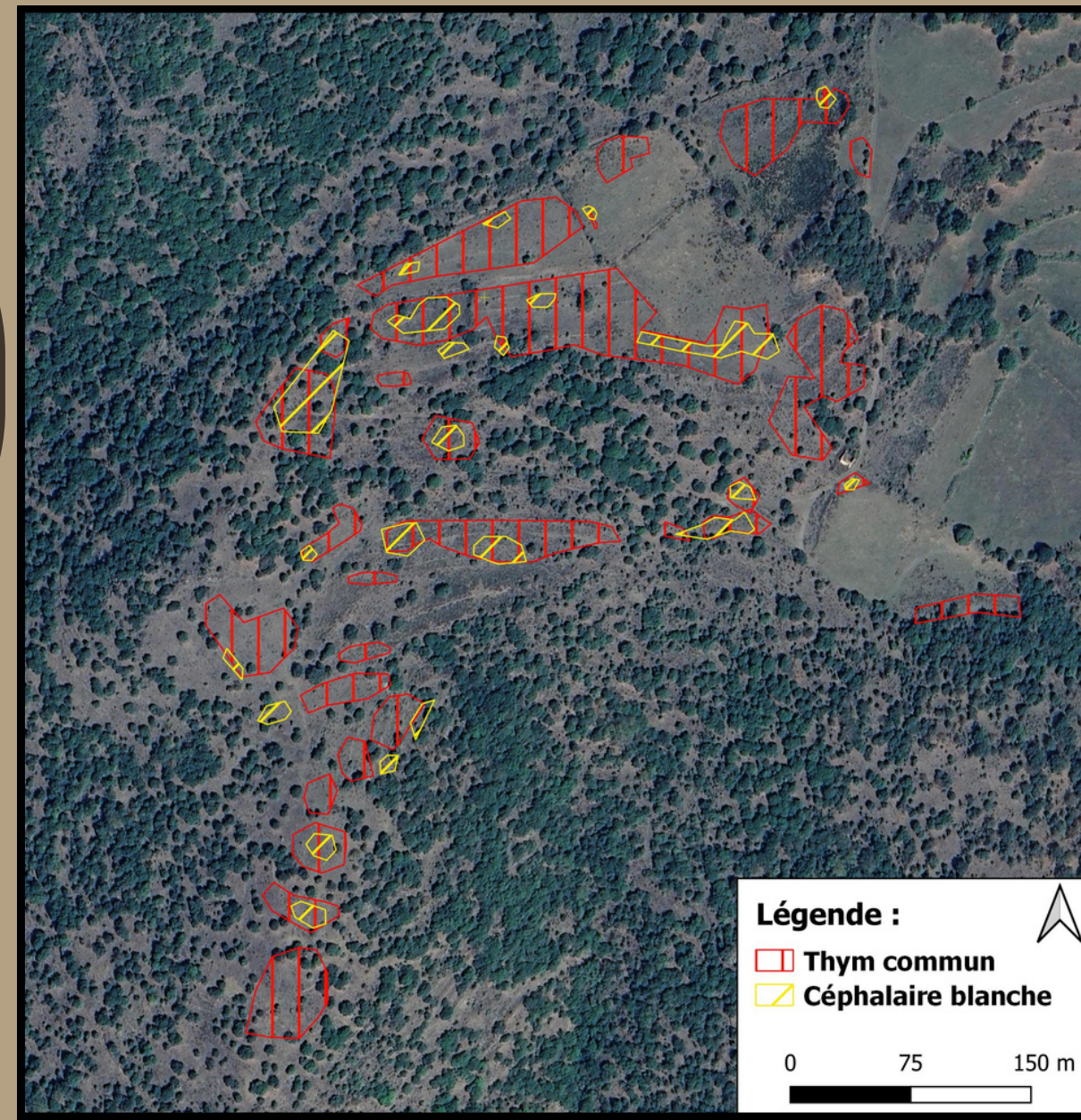


CONNAISSANCE

- Cartographie PH, PN & habitats
- 322 nids communautaires en 2023
- Estimation : 750 à 1 050 individus matures



- | | |
|---|---|
| 1 Pelouses semi-sèches médio-européennes à <i>Bromus erectus</i> | 7 Garrigues occidentales à <i>Genista</i> |
| 2 Fourrés médio-européens sur sols riches | 8 Garrigues franco-ibériques supraméditerranéennes à arbustes nains |
| 3 Pinèdes à <i>Pinus sylvestris</i> supraméditerranéennes | 9 Habitats artificiels (pistes) |
| 4 Chênaies à <i>Quercus pubescens</i> sud-occidentales | 10 Steppes supraméditerranéennes et prairies à <i>Aphyllanthes</i> |
| 5 Chênaies à <i>Quercus ilex</i> des plaines catalano-provençales | 11 Formations tempérées à <i>Cytisus scoparius</i> |
| 6 Éboulis calcaires pyrénéens | 12 Fourrés à <i>Spartium junceum</i> |



➤ DÉVELOPPEMENT ANCRAGE TERRITORIAL

Implication acteurs du territoire dont les éleveurs



➤ MAITRISE FONCIÈRE

Conventions avec 2 **communes** sur les 3 concernées
+ conventionnement en cours avec plusieurs **propriétaires privés**

Acquisition 4,5 ha sur 2 communes

CONSTATS

Déprise pastorale /
fermeture milieu

OBJECTIFS

Maintien & augmentation surface d'habitats
favorable + rajeunir la succession végétale

ACTIONS

Réouverture mécanique
& manuelle



EFFICACITÉ DES TRAVAUX DE RESTAURATION

Appropriation locale / 3 chantiers bénévoles

Aide à la gestion : 2 **notices de gestion** rédigées

4,7 ha habitats restaurés

Partenariats établissements scolaires engagés

Chantier bénévoles





Céphalaire blanche se développant sur un secteur restauré (travaux réalisés 3 mois plus tôt)

SENSIBILISATION

Les principales menaces

La présence du Damier de Godart, à travers les exigences écologiques de ses plantes hôte et nourricière, est intimement liée à l'existence et au maintien des milieux ouverts.

Ainsi, l'une des principales menaces identifiées est la **déprise pastorale**, parfois très marquée dans les secteurs de présence historique de l'espèce. Sur quelques sites, elle s'est alors localement reportée sur les rares secteurs ouverts restants : talus et accotements des bords de route, jardins. Or, par méconnaissance, ces secteurs ne sont pas toujours gérés en adéquation avec le cycle de vie de l'espèce et celle-ci peut alors subir de lourdes pertes, pouvant impacter fortement son avenir sur la station concernée.

Ne pas confondre

Le Damier de Godart (ci-dessus) et le Damier de la Succise *E. aurinia*, notamment sa sous-espèce *beckeri* (ci-dessous) nettement plus commune et qui fréquente les mêmes milieux. Certains auteurs considèrent d'ailleurs désormais cette dernière comme une espèce à part entière.

Le changement climatique en cours

Le changement climatique en cours, qui tend à allonger et intensifier les périodes de sécheresse, fait partie des menaces contre lesquelles il est plus difficile de lutter localement. Pourtant, celui-ci apparaît fortement préjudiciable à la survie des chenilles de ce Damier, mais également à celle de tant d'autres espèces.

Agir pour la conservation de l'espèce

- En préservant ou favorisant la réinstallation d'une activité pastorale extensive sur et à proximité des stations de l'espèce.
- En sensibilisant les communes, professionnels et particuliers directement concernés par la présence du papillon.
- En adaptant la gestion actuelle des milieux sur certains sites.
- En effectuant un travail de veille pendant les périodes de forte sensibilité (chenilles et papillons).

Conservation du Damier de Godart en France

Conservatoire d'espaces naturels Occitanie

Ce projet réalisé en partenariat avec le Conservatoire des Espaces Naturels d'Occitanie bénéficie du soutien financier du Plan France Relance, de l'Office Français de la Biodiversité et du Conseil Départemental des Pyrénées-Orientales.

Financé par l'Union européenne NextGenerationEU

OFB

FRANCE RELANCE

PYRÉNÉES ORIENTALES

Le Damier de Godart *Euphydryas desfontainii* est un papillon de la famille des *Nymphalidae* qui occupe, sous forme de populations disjointes, le Maghreb, la Péninsule ibérique et l'extrême sud-est de la France.

L'espèce est connue dans notre pays depuis sa découverte dans les Fenouillèdes en 1962 par Marcel Pierron. Quelques prospections complémentaires permettront par la suite de la découvrir dans quelques stations supplémentaires des environs. L'espèce restera cependant toujours extrêmement localisée sur notre territoire.

Ainsi, le Damier de Godart n'est présent que sous la forme d'une unique petite méta-population au sein de notre pays. Celle-ci semble occuper selon les connaissances actuelles, une aire maximale de quelques km² à cheval entre les départements de l'Aude (1 station) et des Pyrénées-Orientales (3 stations). Cela a conduit à son classement dans la catégorie « En Danger Critique » lors de son évaluation dans la récente liste rouge des Lépidoptères Rhopalocères et Zygènes d'Occitanie. L'espèce a également été intégrée au Plan National d'Actions 2018-2028 en faveur des Papillons de jour qui cible 34 espèces.

Bien qu'elle soit présente plus largement au sein de la péninsule ibérique et au Maghreb, l'espèce y apparaît également en déclin dans de nombreuses localités. Le Damier de Godart est d'ailleurs classé Vulnérable au Maroc; quasi-menacée en Europe et en Catalogne.

Aujourd'hui, seule la moitié des sous-populations françaises sont encore relativement dynamiques. Les 2 autres sous-populations sont en déclin marqué depuis plusieurs années, probablement du fait de la modification de l'utilisation et de l'occupation des sols (déprise pastorale et changement des pratiques agricoles). Elles sont aujourd'hui au bord de l'extinction.



- Plaquette de sensibilisation
- Site internet www.gor66.fr/damier-de-godart
- Conférences et sorties
- Chantiers école et bénévole
- Calendrier d'intervention
- Articles de presse



Répartition

Le Damier de Godart est présent au Maghreb (Maroc et Algérie) et dans la Péninsule ibérique (Espagne et jusqu'à récemment dans le sud du Portugal où il semble désormais éteint). L'espèce occupe également une petite zone située dans l'extrême sud-est de la France où une population relictuelle se maintient encore sur 4 communes des Pyrénées-Orientales et de l'Aude (Fenouillèdes). Dans toute son aire de répartition, ce papillon est menacé et en régression. Il a été évalué « en danger critique d'extinction » dans la liste rouge des papillons d'Occitanie.

DAMIER DE GODART

Euphydryas desfontainii (Godart, 1819)

Cycle de vie

Avril: Choix d'un endroit pour se chrysalider: début de la métamorphose en papillon.

Mai: Les papillons s'accouplent et se nourrissent du nectar des fleurs de Thym.

Mai: Ponte: regroupée sur l'envers d'une feuille de Céphalaire blanche.

Avril: Naissance des chenilles qui forment un nid communautaire autour des feuilles de Céphalaire.

Mai: Les chenilles hivernent dans un nid à la base de la plante.

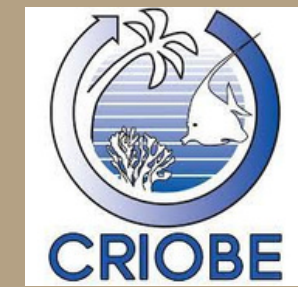
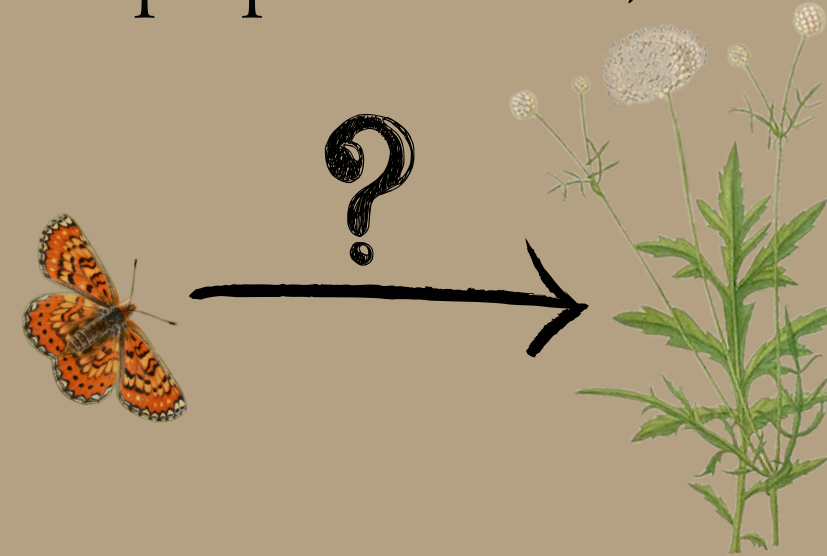
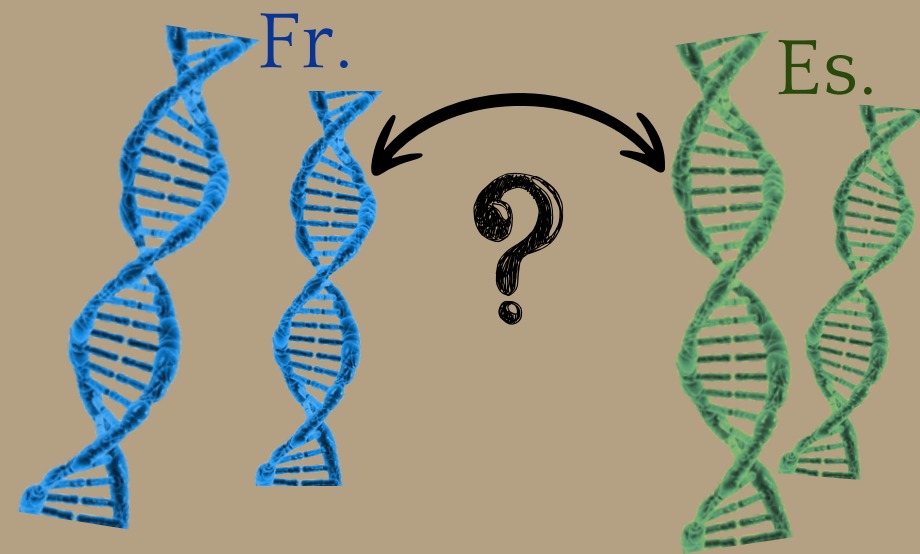
Octobre: Les chenilles reprennent leur activité durant quelques semaines.

Avril: Au retour des beaux jours, début d'une vie solitaire pour les chenilles pendant 2 mois.

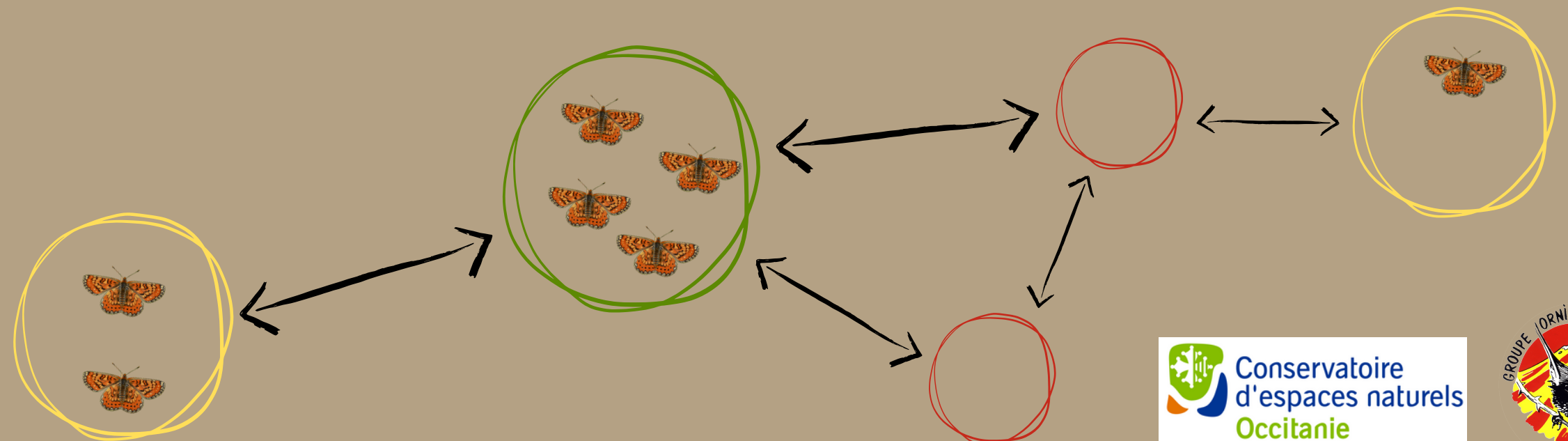
Habitat

En France, l'espèce est localisée dans les secteurs ouverts où s'est maintenue une activité pastorale extensive. Sur les sites de présence poussent en abondance l'unique plante-hôte des chenilles, la Céphalaire blanche, ainsi que la principale plante nourricière des papillons, le Thym. L'habitat optimal étant généralement constitué de prairies sèches assez caillouteuses et présentant un fort recouvrement de Thym.

- Phase II du projet **déposé** au Fonds vert (3 ans)
- **Partenariat scientifique** (génétique des populations, étude métabolomique, etc.)



- **Reconnexion des populations** (maîtrise foncière & travaux de restauration)
- Accroissement de la surface favorable à l'espèce
- Projet de translocation ?





Merci pour votre attention