

Onat

Biodiv'Occitanie

Atlas de la faune et de la flore en Occitanie,
les évolutions depuis 2019

2ème Rencontres Naturalistes d'Occitanie
Stéphane JAULIN (OPIE) , Jérôme MARUEJOULS (NEO)



Contexte

- **Présentation pour donner suite à celle de R. BAGHI *et al.* lors des RNO de 2019**
- **Rappel sur Biodiv'Occitanie : Ensembles d'outils « GeoNature » sous licence libre**
 - développés par les parcs nationaux de France à l'origine et aujourd'hui par une communauté plus large d'experts ;
 - choisis en commun et validés en CA d'OC'nat le 16/03/2018 ;
 - comprenant une interface de consultation de la répartition de l'état de nos connaissances sur la faune et la flore en Occitanie permettant de valoriser les données associations membres et des autres structures ;
 - et un outil de saisie en solution adaptée pour les structures qui le souhaitent.

Le « portail internet » de Biodiv'Occitanie :

<https://biodiv-occitanie.fr/>



The screenshot shows the homepage of the Biodiv'Occitanie website. At the top, there is a dark blue header with the logo 'Oc'nat Biodiv'Occitanie' on the left and two search bars on the right labeled 'Recherche par espèce' and 'Recherche par commune'. Below the header, the main content area features a large image of a butterfly on a rock. To the left of the image, there is a text block with the heading 'Bienvenue sur l'atlas de la faune et de la flore d' OC'Nat'. The text below the heading describes the website's purpose: 'L'Union des associations naturalistes d'Occitanie (Oc'Nat) met à disposition les données d'observations naturalistes de ses membres et autres structures naturalistes en Occitanie. Chaque nouvelle observation alimente en temps réel les fiches de chaque espèce que vous consultez, dans une volonté de partage et d'enrichissement des connaissances sur la biodiversité de notre grande région.' Below this text, there is a small green button labeled 'En savoir plus'.

Un écosystème s'intégrant dans le SINP

Rappel important :

- Biodiv'Occitanie est un outil de valorisation des données, voire de saisie mais pas de diffusion des données, la diffusion des données étant assurée par le SINP Occitanie.
- Toutes les données dans Biodiv'Occitanie alimentent le SINP (directement pour les données saisies et indirectement pour les flux de données des structures qui alimentent déjà en amont le SINP).
- Les données de Biodiv'Occitanie sont au standard SINP (référentiels par exemple avec taxr f) et sont donc diffusables auprès des différents p le SINP



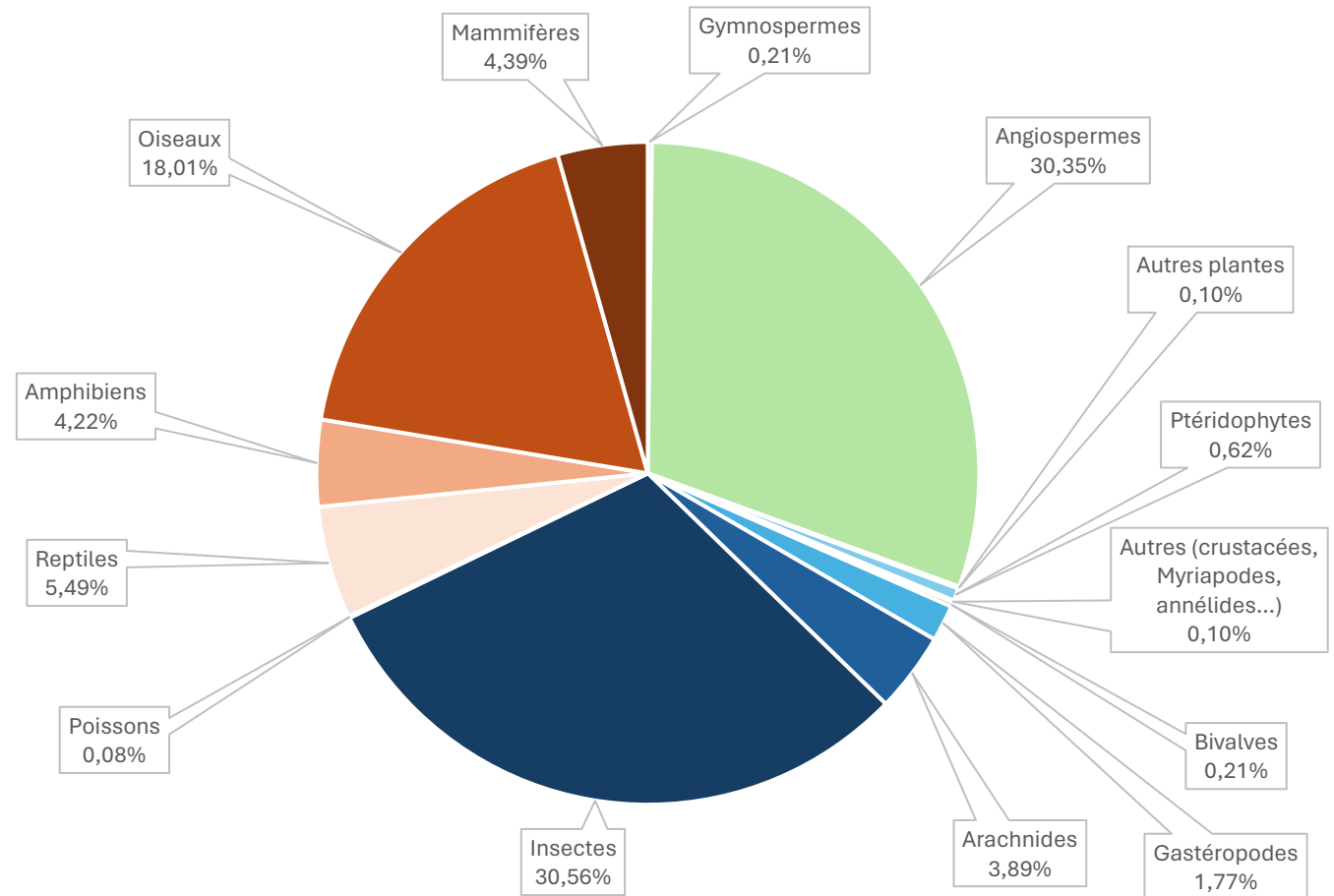
SINP
Système d'Information
de l'INventaire du Patrimoine naturel

R seau d'acteurs qui mettent en partage l'information naturaliste qu'ils d tiennent selon un ensemble de m thodes et de r gles communes.

Quelques chiffres

- **En 2019 :**
 - 960 000 données faune
 - 650 000 données flore
 - 14 720 espèces concernées
 - 7 349 photos
- **En 2024 :**
 - 2 035 000 données faune
 - 860 376 données flore
 - 21 202 espèces concernées
 - 9 753 photos.

Proportion des différents groupes taxonomiques
(% en nombre de données)

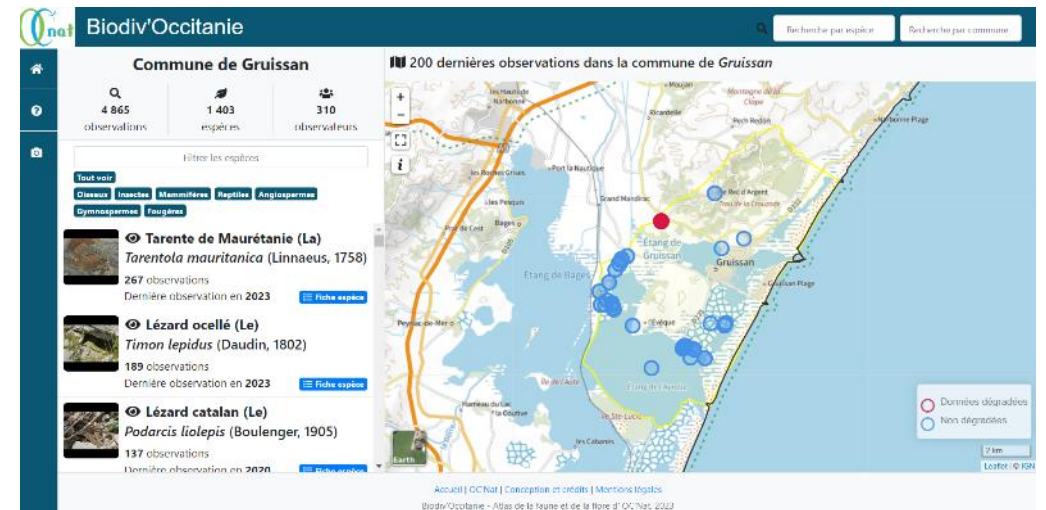
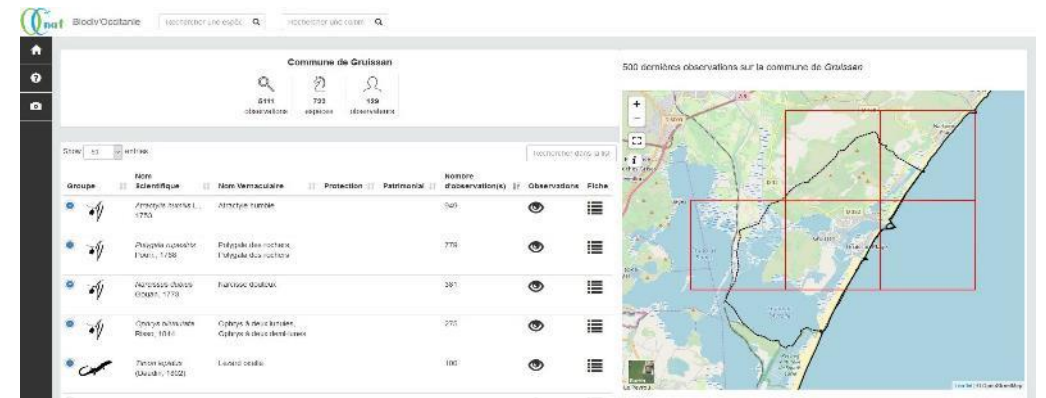


Les travaux du CA d'OC'nat sur Biodiv'Occitanie

- Janv. 2022 : le CA vote la **valorisation des données au point précis**
- Janv. à avril 2022 : travaux sur la rédaction d'une **convention d'utilisation**
- Conventions signées : deux en avril 2022, aujourd'hui une douzaine de structures. Leurs données sont valorisées dans Biodiv'Occitanie



- En 2023 : validation par le CA de l'intégration des **listes de sensibilité** avec le floutage des données sensibles (maille, commune, département...)

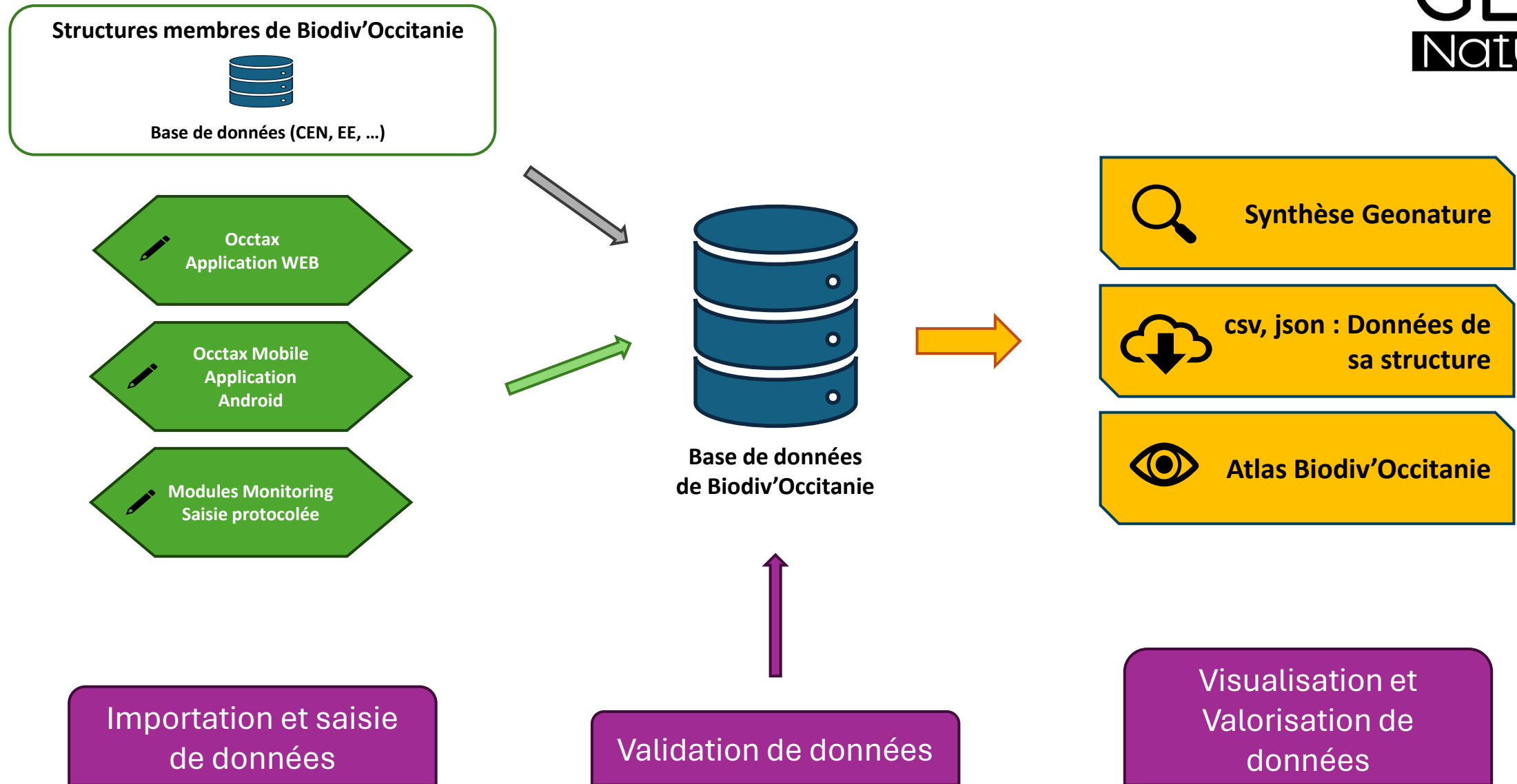


Quelques éléments clés de la convention

- Rappels des définitions (données sensibles, utilisateurs, administrateurs...)
 - ⇒ **Importance d'avoir un vocabulaire compris par tous**
- Droits et engagements
 - ⇒ Qui peut faire quoi
- Visualisation des données
 - ⇒ Au plus précis sauf données sensibles
- Intégration des données
 - ⇒ Saisie ou import de données au plus précis
- Consultation et diffusion des données :
 - ⇒ Données consultables par tous.
 - ⇒ Diffusion étant assurée par le SINP.
- Validation des données
 - ⇒ validation possible au sein de l'outil mais gérée *in fine* par les pôles SINP
- Règles d'utilisation des données
 - ⇒ citation des données sources
- Conditions financières
- ...

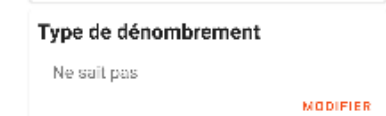
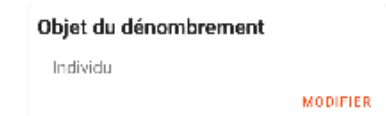
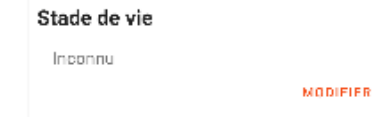
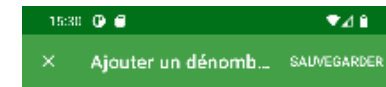


Une base et des outils partagés

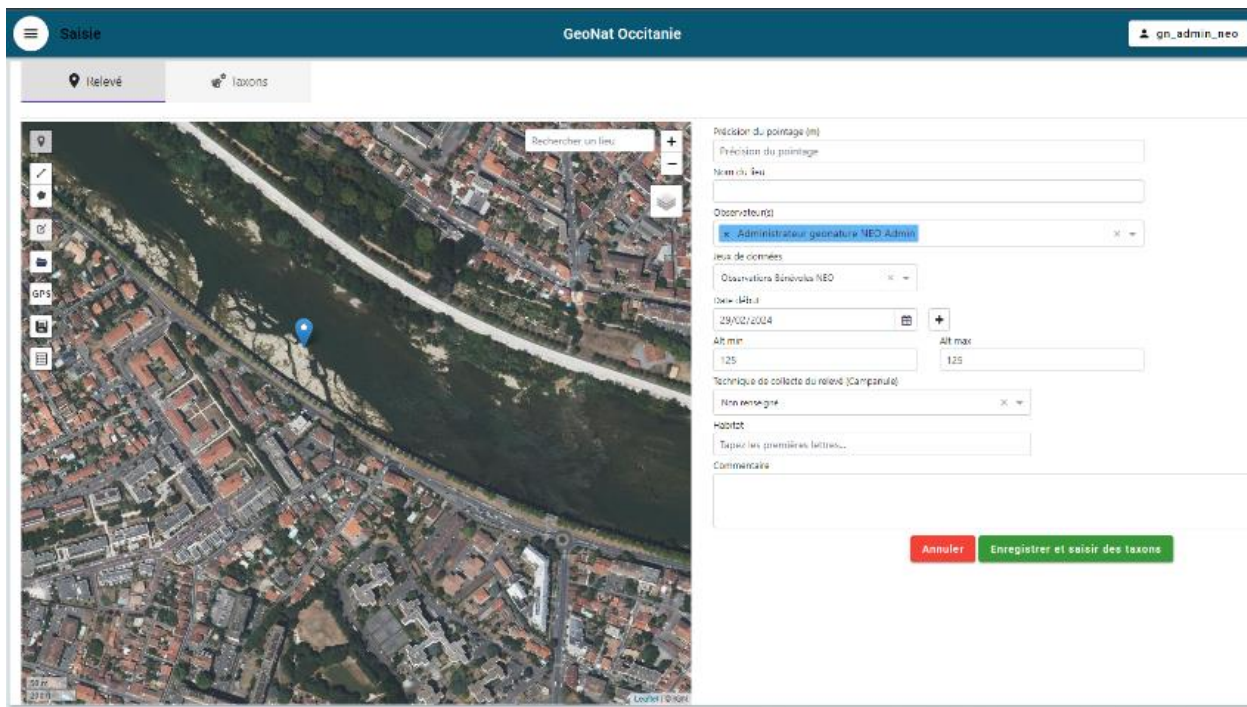


Biodiv'Occitanie : une saisie partagée

- Saisie mutualisé pour les structures membres
- Saisie Web ou mobile (Android)
- Utilisation du référentiel national TaxRef
- Remontée des observations au SINP



Android 



Biodiv'Occitanie : la saisie protocolée

- Plusieurs protocoles nationaux déjà disponibles
- Organisés en :
 - Sites (ou groupe de sites)
 - Visites
 - Observations
- Personnalisables pour création de nouveaux protocoles



ChronoCapture

Module de saisie du protocole ChronoCapture



ChronoVentaire

Module de saisie du protocole ChronoVentaire



Indicateur Prairies humides (STMH)

Suivi temporel des prairies humides (STMH)



Marmottes

Suivi temporel des marmottes et marmottons



Pelouses Sèches (SDC)

Suivi temporel des pelouses sèches (Sentinelles du climat)



POPAmphibien

Module de suivi du Protocole POPAmphibien



Module : POPAmphibien / Aire : notre dame de l'agenouillade

Détails de l'aire **notre dame de l'agenouillade**

Propriétés

Observateur principal	CASTAN Jean-michel
Commune	Agde
Nom de l'aire	notre dame de l'agenouillade
Catégories paysagères	Zones humides intérieures
Commentaire	mares temporaires

Éditer l'aire Export PDF

Sites (22) [+ Ajouter un nouveau site](#)

Action	Nom de site	Aire	Dernier passage	No. de passages
+	mare 6	notre dame de l'agenouillade	03/10/2023	3
+	mare 10	notre dame de l'agenouillade	03/10/2023	3
+	mare 13	notre dame de l'agenouillade	03/10/2023	3
+	mare 4	notre dame de l'agenouillade	03/10/2023	3
+	mare 16	notre dame de l'agenouillade	03/10/2023	3
+	mare 3	notre dame de l'agenouillade	03/10/2023	3



POPReptile

Module de suivi du Protocole POPReptile



STERF Occitanie

Module de saisie du protocole STERF en Occitanie



Tourbières (SDC)

Suivi temporel des tourbières (Sentinelles du climat)

L'atlas Biodiv'Occitanie

- Portail ouvert à tous :
<https://biodiv-occitanie.fr/>
- Objectif : **mutualiser les observations des structures au sein d'un atlas commun**, avec fiches espèces et fiches communes
- **Descriptions et analyse spécifiques à la région Occitanie**
- Organisé en **plusieurs modules** :
 - Chiffres clés
 - Propositions de fiches espèces
 - Dernières observations
 - Photothèque

The screenshot displays the Biodiv'Occitanie website interface. At the top, there are four main statistics: 2 898 990 observations, 21 201 species, 4 488 communes, and 9 744 photos. Below this, there are sections for 'Espèces à découvrir' (Species to discover) categorized by Faune vertebrée (Fauna vertebrate) and Faune invertébrée (Fauna invertebrate), and a 'Flore' (Flora) section. A map shows the distribution of 1549 observations from the last 10 days. To the right of the map is a list of recent observations with details like species name, date, and time. At the bottom, there is a 'A voir en ce moment' (To see now) section featuring a grid of various nature photographs including amphibians, insects, birds, and plants.

Biodiv'Occitanie : Fiches espèces (1/4)



Vipère aspic (La)
Vipera aspis (Linnaeus, 1758)



Ordre : *Squamata* > Famille : *Viperidae* > Genre : *Vipera*



2 taxon(s) inférieur(s) agrégé(s) sur cette fiche

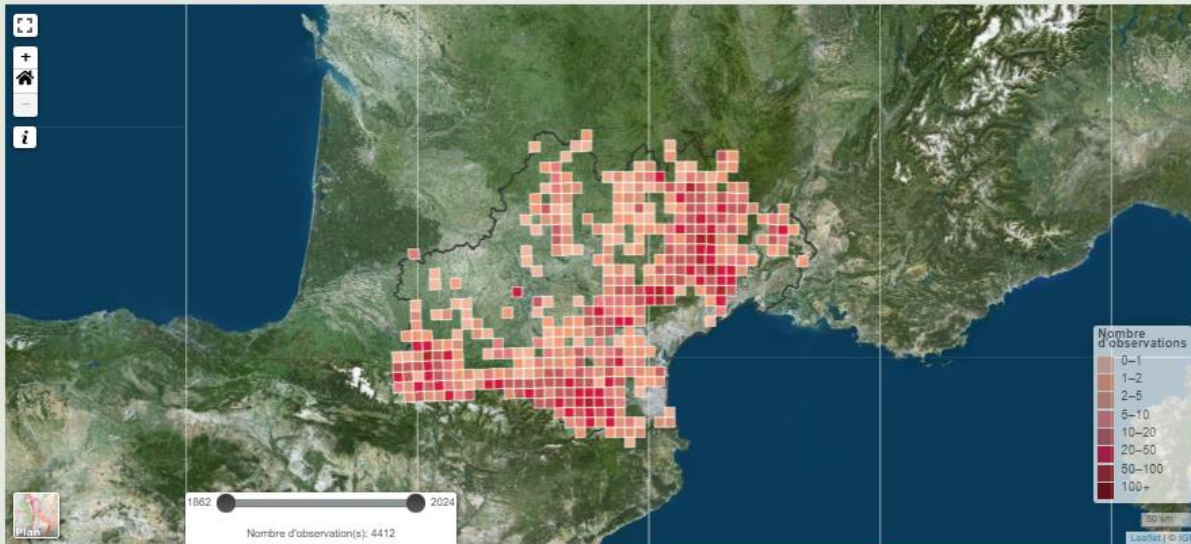


Vipera aspis zinnikeri, femelle (Seix, Ariège) © Gilles Pottier

Informations espèce

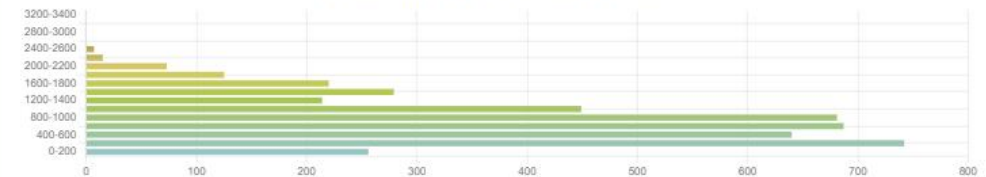
Description Milieu Répartition Synonymes

La Vipère aspic fréquente tout aussi bien des milieux humides (tourbières, bords de torrents ...) que des milieux secs (causses, soulanes calcaires ...), rocheux ou non, pourvu qu'ils soient ensoleillés, riches en proies (lézards et micro-mammifères, mais aussi parfois Grenouille rousse en altitude) et que, surtout, ils présentent une structure physique complexe offrant une grande variété de gradients thermiques et hydriques (éboulis fixés, cordons morainiques, landes, murets de pierres sèches épais, ruines végétalisées, haies denses, lisières forestières à structure "en toit", talus de voies ferrées embroussaillées...). Il s'agit d'un serpent écologiquement exigeant, généralement lié à des écosystèmes à forte biodiversité (caractère bio-indicateur) et qui s'avère inadapté à divers milieux appauvris par les pratiques agricoles intensives ou l'étalement urbain (cf. "Répartition").

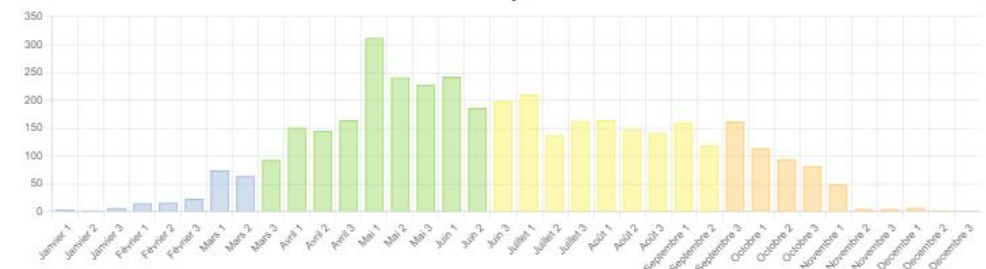


4 412 observations
821 communes
809 observateurs
Première observation 1862
Dernière observation 2024

Observations par classes d'altitudes



Observations par décades



Observations par zones biogéographiques

Defaut (2002), Jaulin, Defaut & Puissant (2011)

821 communes 16 organismes 809 observateurs

Biodiv'Occitanie : Fiches espèces (2/4)



Vipère aspic (La)

Vipera aspis (Linnaeus, 1758)



Ordre : *Squamata* > Famille : *Viperidae* > Genre : *Vipera*



2 taxon(s) inférieur(s) agrégé(s) sur cette fiche

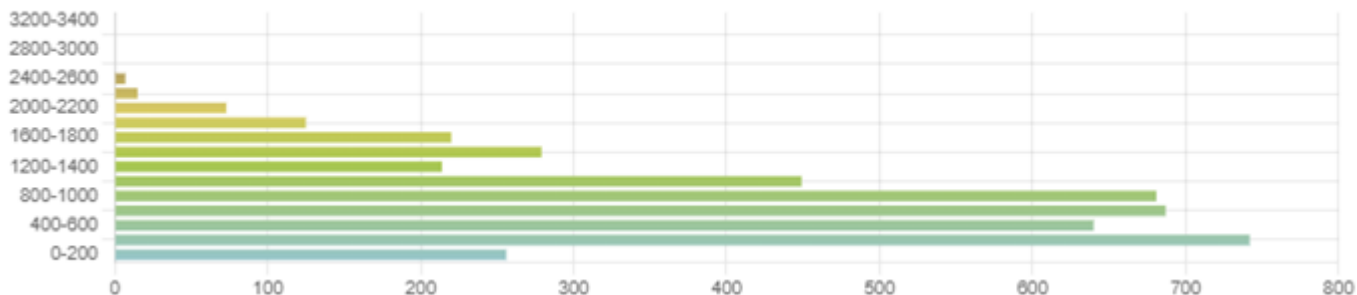
Informations espèce

Description Milieu Répartition Synonymes

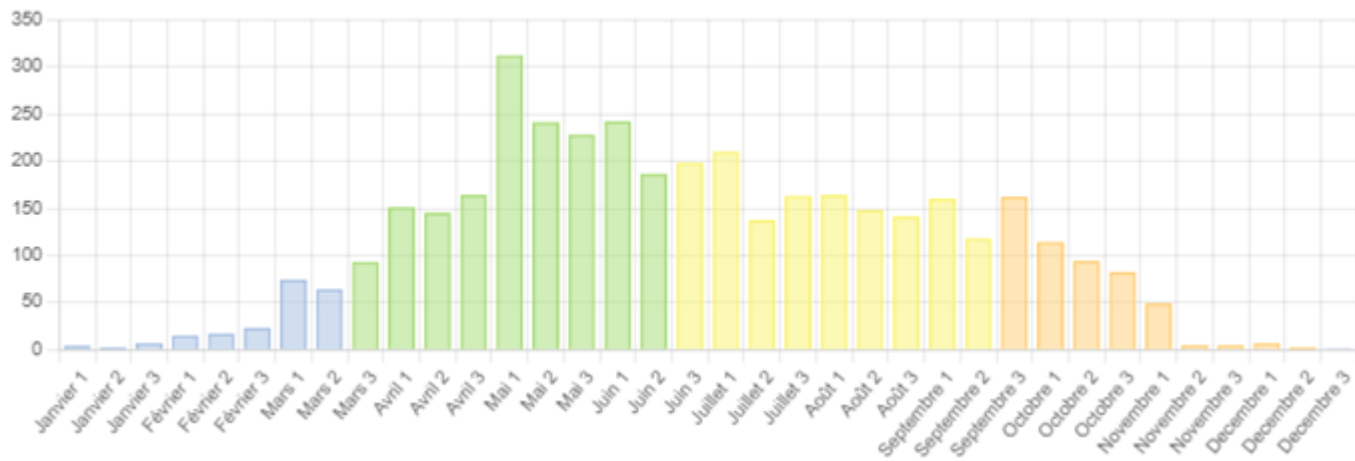
La Vipère aspic fréquente tout aussi bien des milieux humides (tourbières, bords de torrents ...) que des milieux secs (causses, soulanes calcaires ...), rocheux ou non, pourvu qu'ils soient ensoleillés, riches en proies (lézards et micro-mammifères, mais aussi parfois Grenouille rousse en altitude) et que, surtout, ils présentent une structure physique complexe offrant une grande variété de gradients thermiques et hydriques (éboulis fixés, cordons morainiques, landes, murets de pierres sèches épais, ruines végétalisées, haies denses, lisières forestières à structure "en toit", talus de voies ferrées embroussaillés...). Il s'agit d'un serpent écologiquement exigeant, généralement lié à des écosystèmes à forte biodiversité (caractère bio-indicateur) et qui s'avère inadapté à divers milieux appauvris par les pratiques agricoles intensives ou l'étalement urbain (cf. "Répartition").

Biodiv'Occitanie : Fiches espèces (3/4)

Observations par classes d'altitudes



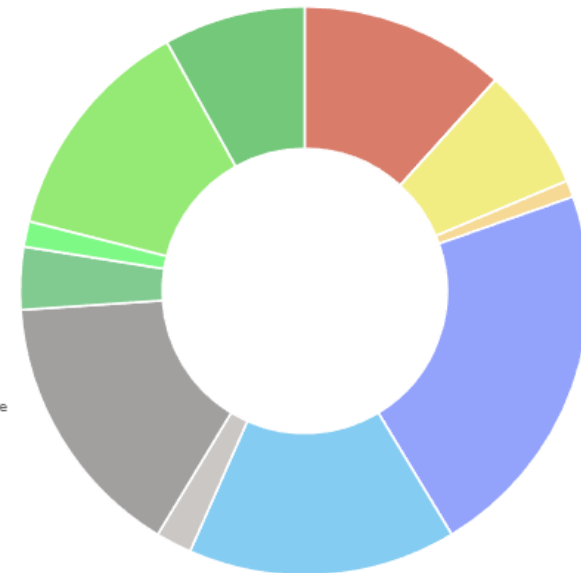
Observations par décades



Observations par zones biogéographiques

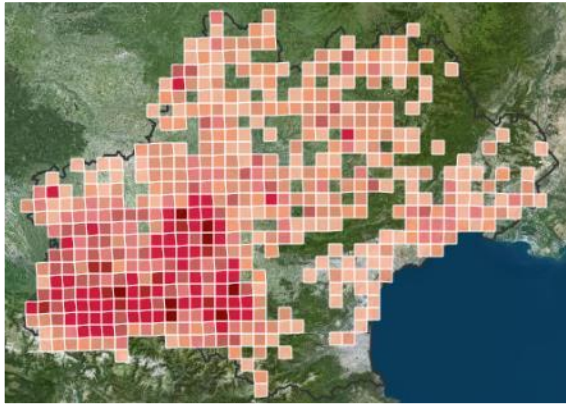
Defaut (2002), Jaulin, Defaut & Puissant (2011)

- Plaine méditerranéenne : Languedoc
- Plaine méditerranéenne : Roussillon
- Plaine subméditerranéenne : Aquitaine
- Plaine subméditerranéenne : Languedoc
- Pyrénées : Pyrénées eurosibériennes
- Pyrénées : Pyrénées euryméditerranéennes
- Causses : Causses quercynois
- Causses : Causses languedociens
- Massif Central : Auvergne
- Massif Central : Ségala - Lézou - Haut-Albigeois
- Massif central : Montagne noire - Monts de Lacaune - Sidobre
- Massif Central : Cévennes



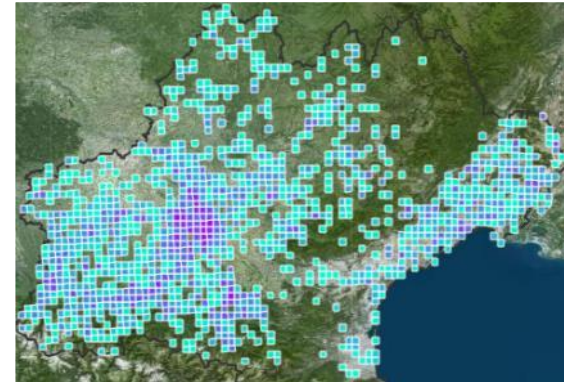
Biodiv'Occitanie : Fiches espèces (4/4)

Nom vernaculaire	Nom binomial	LRM	LRE	LRN	LRR	Observations	Fiche
Milan royal	Milvus milvus					5 658	
Milan noir	Milvus migrans					7 805	



Milan royal

Espèce sensible



Milan noir

Espèces non sensible



Biodiv'Occitanie : Fiches communales



Biodiv'Occitanie



Recherche par espèce

Recherche par commune



Commune de Saïx



399
observations



237
espèces



39
observateurs

Filter les espèces

Tout voir

Oiseaux Insectes Mammifères Reptiles Angiospermes Gymnospermes Fougères



Bihoreau gris

Nycticorax nycticorax (Linnaeus, 1758)

7 observations

Dernière observation en 2022

Fiche espèce



Canard colvert

Anas platyrhynchos Linnaeus, 1758

6 observations

Dernière observation en 2022

Fiche espèce



Vipère aspic (La)

Vipera aspis (Linnaeus, 1758)

6 observations

Dernière observation en 1982

Fiche espèce



Grand Cormoran

Phalacrocorax carbo (Linnaeus, 1758)

5 observations

Dernière observation en 2024

Fiche espèce

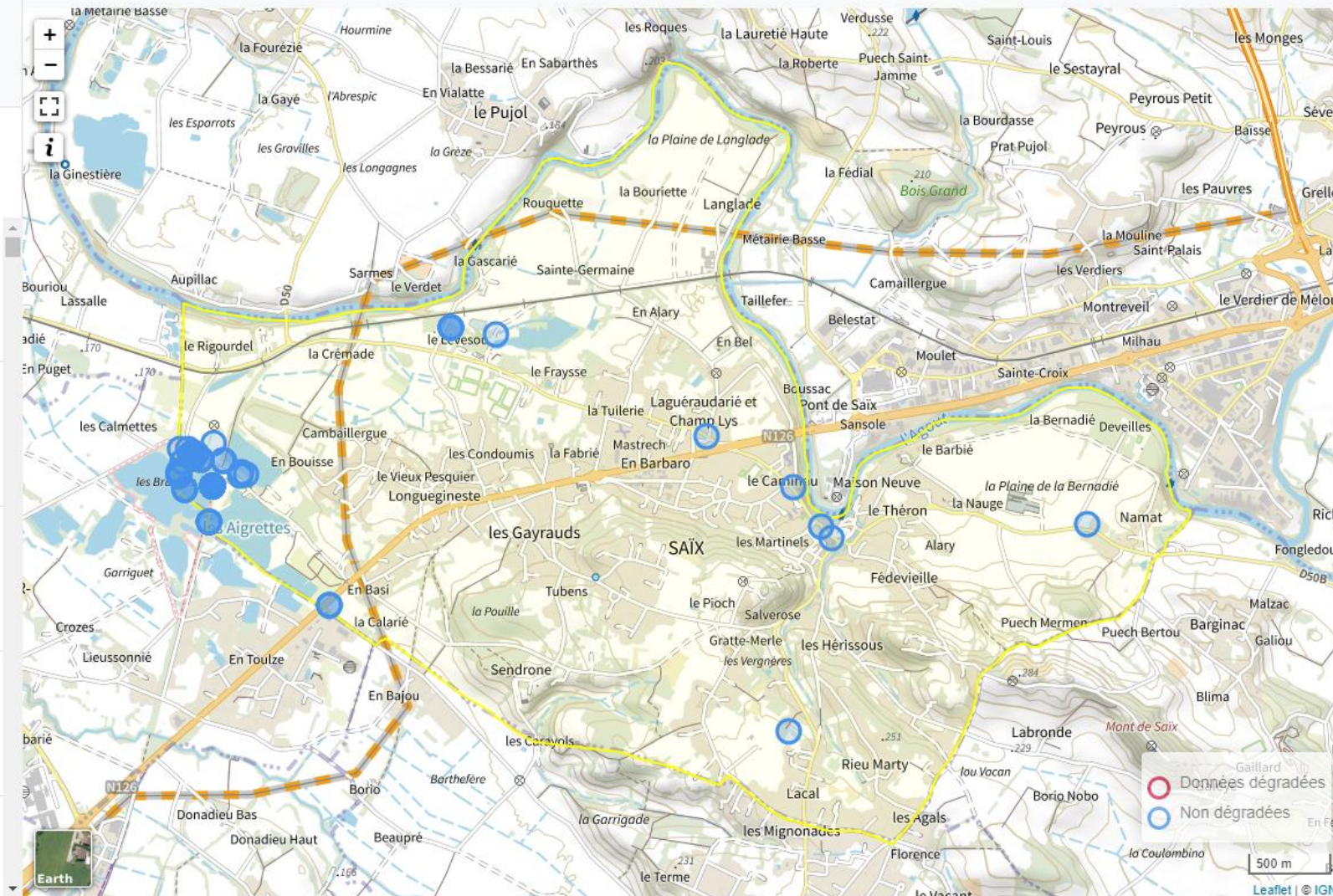


Aigrette garzette

Egretta garzetta (Linnaeus, 1766)

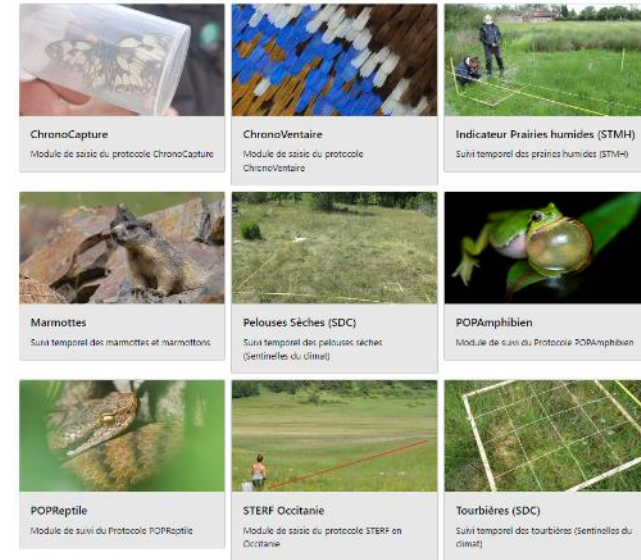
5 observations

200 dernières observations dans la commune de Saïx

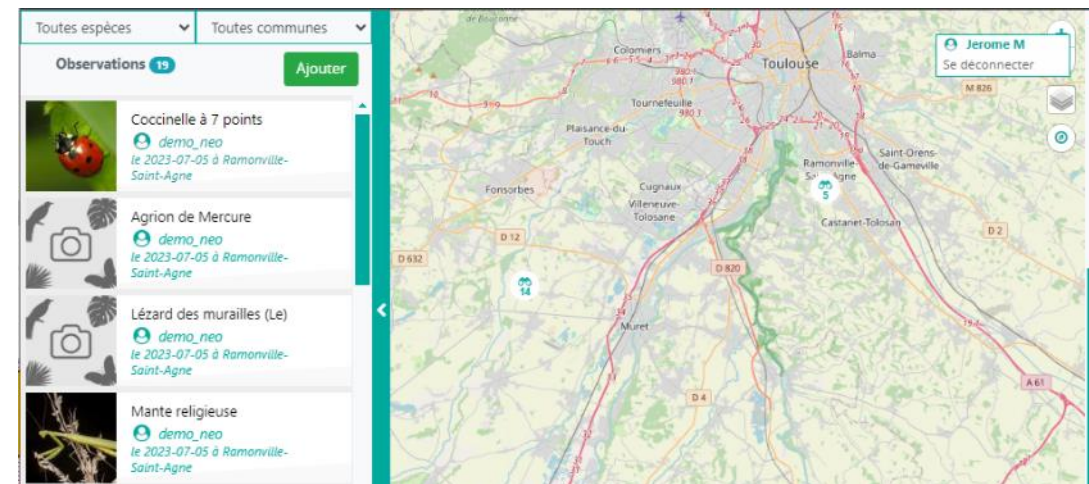
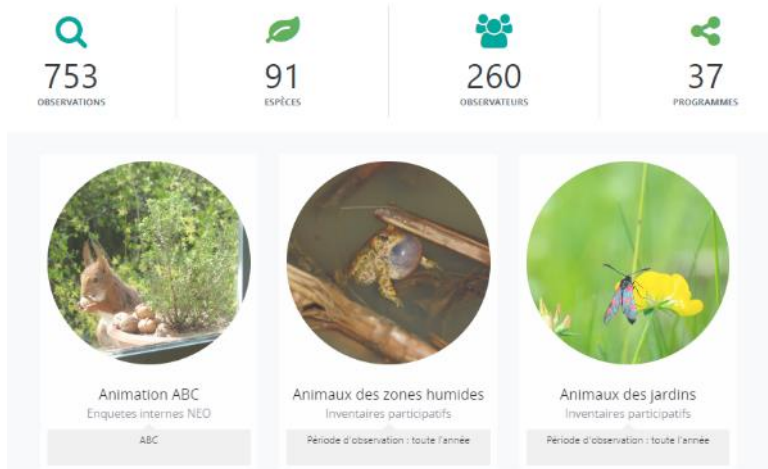


Interopérabilité avec d'autres outils

- OpenDataKit



- Sciences participatives : Citizen



Conclusion

Biodiv'Occitanie et ses possibilités offertes constituent :

- Des outils en constante évolution,
- Des outils accessibles à d'autres structures au travers d'une convention,
- Un système qui alimente le SINP Occitanie,

Enfin, c'est surtout le fruit de décisions prises à la suite d'un consensus entre les membres d'OC'nat.

Biodiv'Occitanie

Recherche par espèce Recherche par commune

Loutre d'Europe

Lutra lutra (Linnaeus, 1758)

Classe : *Mammalia* > Ordre : *Carnivora* > Famille : *Mustelidae* > Sous-Famille : *Lutrinae* > Genre : *Lutra*

5 941 observations
1 279 communes
600 observateurs

Première observation : 1970
Dernière observation : 2024

1279 communes 13 organismes 600 observateurs

Abeilhan - Agde - Agen-d'Aveyron - Agos-Vidalos - Aguessac - Aignan - Aiguefonde - Alan - Albi - Albias - Albiès - Aleu - Alliat - Allier - Alos - Alrance - Alzonne - Ambialet - Amélie-les-Bains-Palalda - Ancizan - Anères - Anglars - Anglars-Juillac - Anglès - Angoustrine-Villeneuve-des-Escalades - Aniane - Anla - Ansois - Antichan - Antignan - Antin - Antras - Arabaux - Aragouet - Arbas - Arblade-le-Haut - Arcambal - Arcizac-Adour - Arcizans-Avant - Arfons - Argein - Argelès-Gazost - Argelliers - Argences en Aubrac - Aries-Espéran - Arifat - Arignac - Arles-sur-Tech - Arlos - Armoué-et-Cau - Arnac-sur-Dourdou - Arques - Arras-en-Lavedan - Arre - Arreau - Arrens-Marsous - Artrigas - Arroûde - Arrout - Artagnan - Artigues - Artigues - Arvieu - Arvigna - Ascou - Aspet - Aspin-Aure - Asprières - Aston - Aubin - Aucazein - Aucun - Audressein - Aulon - Aulos - Aulus-les-Bains - Aumessas - Aureilhan - Aurenas -

Informations espèce

Description Milieu Répartition Synonymes

Non renseigné pour le moment

Observations par classes d'altitudes

Graphique montrant le nombre d'observations par classe d'altitude (de 0 à 3200-3400m) et par décennie (de 1970 à 2024).

Observations par zones biogéographiques

Graphique montrant le nombre d'observations par zone biogéographique (de 2002 à 2024).

Galerie photos



Tous les groupes

Recherche par espèce

9753 photos



[Accueil](#) | [OC'Nat](#) | [Conception et crédits](#) | [Mentions légales](#)

Biodiv'Occitanie - Atlas de la faune et de la flore d' OC'Nat, 2023

Réalisé avec [GeoNature-atlas](#), développé par le [Parc national des Écrins](#)

Contacts : ocnat.sig@framalistes.org ; ocnat.assos@gmail.com