



Papillons de jour & Libellules méconnus ou rares en Occitanie



16 mars 2024 – Gruissan

Bastien Louboutin, Aurélien Gaunet, Baptiste Charlot, Sylvain Delmas, Eric Drouet

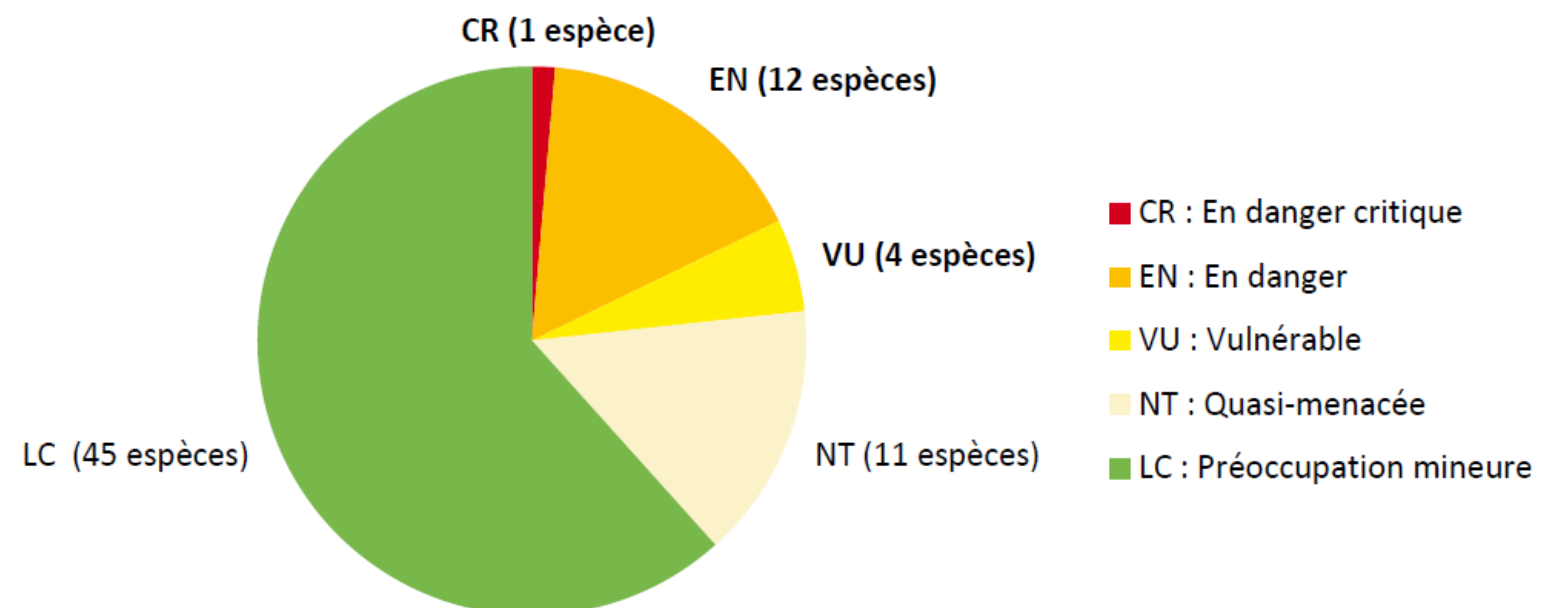


Introduction : premières listes rouges d'Occitanie



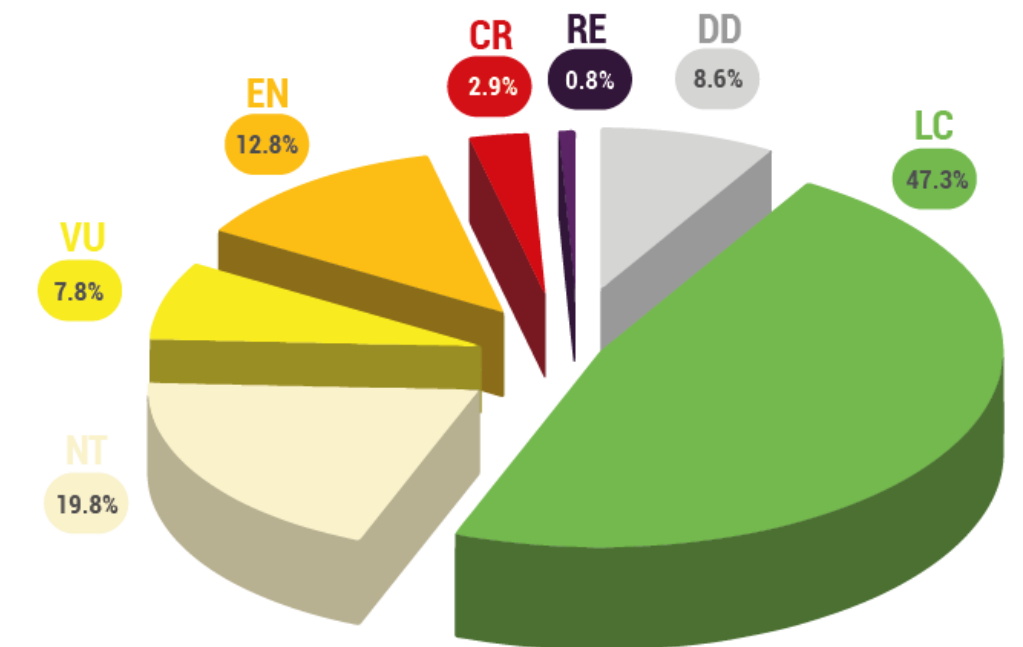
Liste rouge des Odonates d'Occitanie

Rapport d'évaluation
Mars 2018



Liste rouge des Lépidoptères Rhopalocères & Zygènes d'Occitanie

Rapport d'évaluation – 2019



- RE : Éteinte régionalement (2 espèces)
- CR : En danger critique (7 espèces)
- EN : En danger (31 espèces)
- VU : Vulnérable (19 espèces)
- NT : Quasi menacée (48 espèces)
- LC : Préoccupation mineure (115 espèces)
- DD : Données insuffisantes (21 espèces)

Objectifs sur les espèces méconnues

- Rassembler et diffuser un état des connaissances actualisé à la communauté naturaliste
- Améliorer la fiabilité des déterminations et faciliter la validation des données
- Encourager des prospections ciblées sur les espèces méconnues ou rares

Muschampia baeticus (Rambur, 1839) - Hespérie de la ballote

- Liste rouge Occitanie : En danger critique (CR)
- ZNIEFF Occitanie : Déterminante
- Départements concernés : 11, 30, 34, 66
- Rédacteur(s) de la fiche : Bastien Louboutin
- Bibliographie : Bence & Richaud, 2019 ; Hentz et al., 2022 ; Lafanchis et al., 2015 ; Louboutin et al., 2019 ;


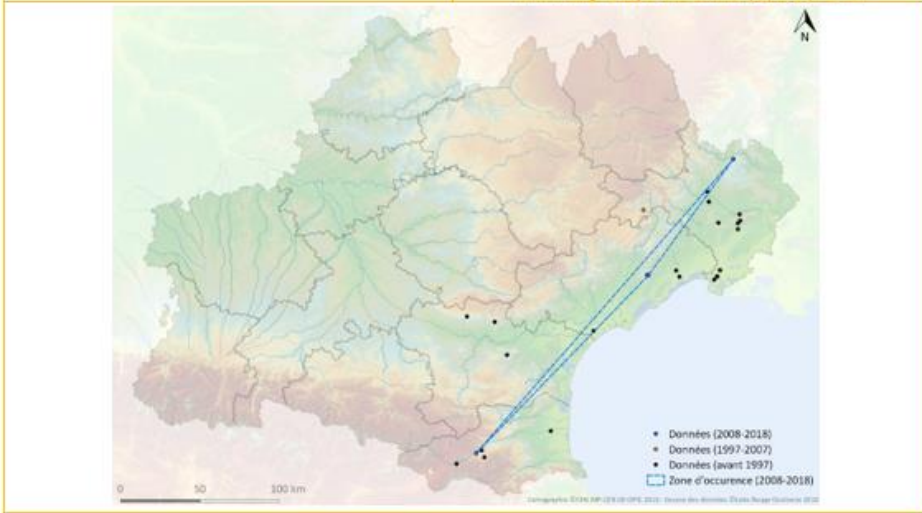


Photo 1. Imago le 18 juin 2021 au Rousset (34) © Stéphane Tillo



- **Etat des connaissances en Occitanie en 2023 :**

La cartographie établie pour la première liste rouge d'Occitanie (2019), comptait moins de 5 localités récentes pour toute la région. Les données historiques traduisaient une forte régression, attribuée à la déprise pastorale, l'urbanisation et viticulture intensive.

Depuis 2019, de nombreuses stations ont été découvertes, surtout dans l'ouest de l'Hérault (casse d'Aumelas et alentours du Pic Saint Loup), quelques-unes dans le Gard et les Pyrénées-Orientales, en particulier grâce à des recherches ciblées sur les chenilles (notamment par S. Tillo). L'espèce reste à retrouver dans l'Aude. Ces observations encourageantes montrent que l'espèce est sans doute moins menacée d'extinction qu'évalué en 2019.




Photo 2. Chenille le 11 juillet 2020 dans l'Hérault © Stéphane Tillo




Photo 3. Jeune chenille dans son abri larvaire, le 10 avril 2021 à Lussan (30) © D. Bizet

- **Recommandations pour la détermination :**

L'imago est reconnaissable sur de bonnes photographies, il n'est pas nécessaire de disséquer les espèces de ce genre. L'absence de trait sombre sur le dessus des ailes antérieures le distingue notamment des espèces voisines.

La chenille est noirâtre quand elle est petite puis devient gris-clair, avec la tête sombre. Il n'y a pas tellement de risques de confusions sur marrube vulgaire.




Photo 4. Marrube et abris larvaires fin décembre 2022 dans l'Hérault © Stéphane Tillo




Photo 5. Station à Marrube avec des chenilles, le 10 avril 2021 à Lussan (30) © D. Bizet

- **Recommandations pour la prospection :**

L'espèce vole en deux à trois générations entre mai et début octobre. Elle est à rechercher aux abords des touffes de Marrube vulgaire ou de Ballote fétide (l'été) mais les imagos sont souvent peu abondants. Ces deux lamiacées nitrophiles poussent souvent aux abords des bergeries où elles ne sont pas broutées.

La meilleure méthode pour détecter l'espèce est la recherche des abris larvaires, où se cache la chenille durant la journée. L'abri est fabriqué avec une ou deux feuilles parfaitement réunies en comète avec des fils de soie laissant une ouverture dans le haut, du côté du pétiole de la feuille. Les chenilles sont souvent observées de février à mai mais peuvent être observées presque toute l'année.

Des découvertes récentes pour l'Occitanie !



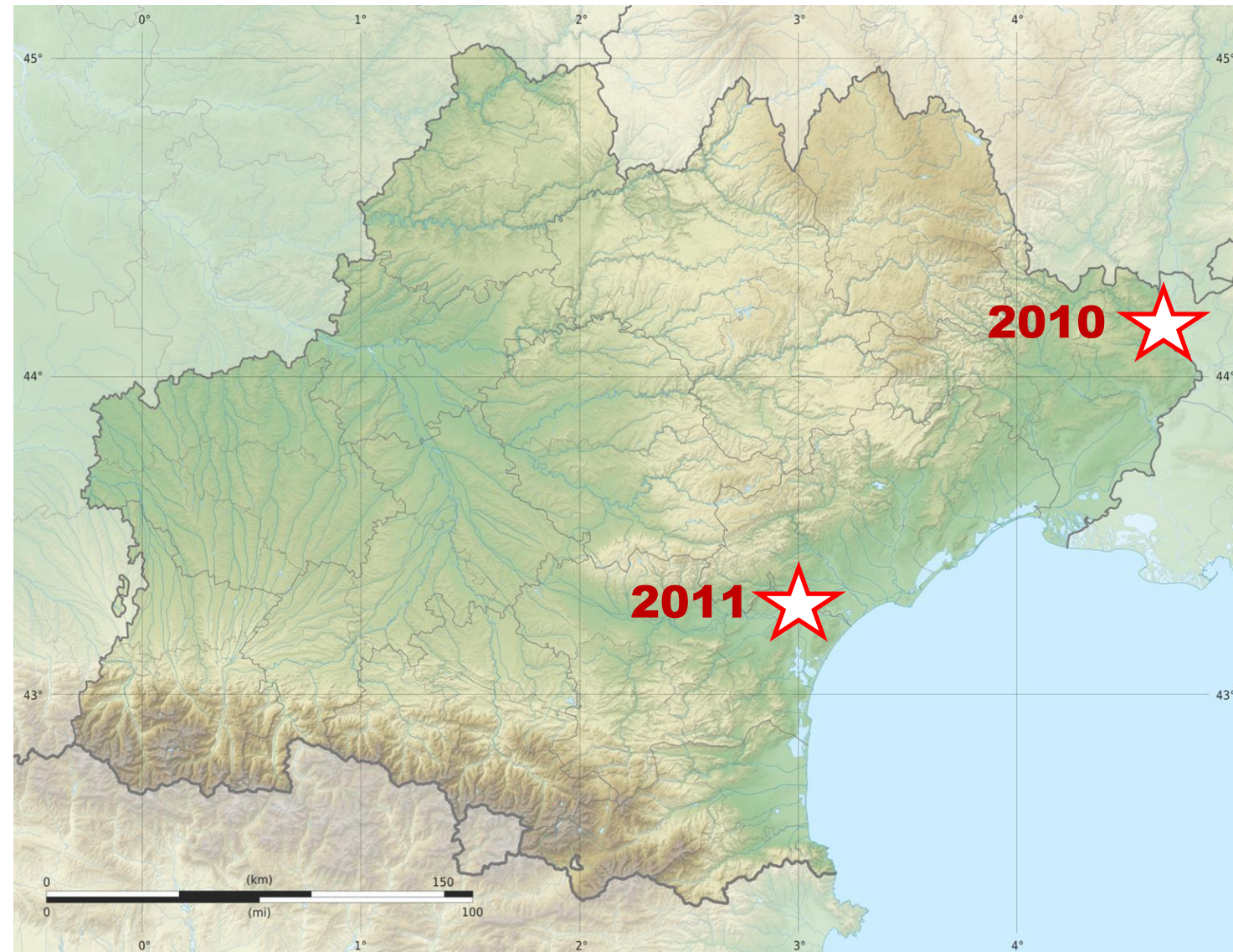
Tome 28, fascicule 1, juin 2012

55

Brève communication

Découverte de *Gomphus flavipes* (Charpentier, 1825) en Languedoc-Roussillon (Odonata, Anisoptera : Gomphidae)

Par Vincent Carrère¹ et Yoann Blanchon²



© X. Houard



© B. Louboutin

Des découvertes récentes pour l'Occitanie !

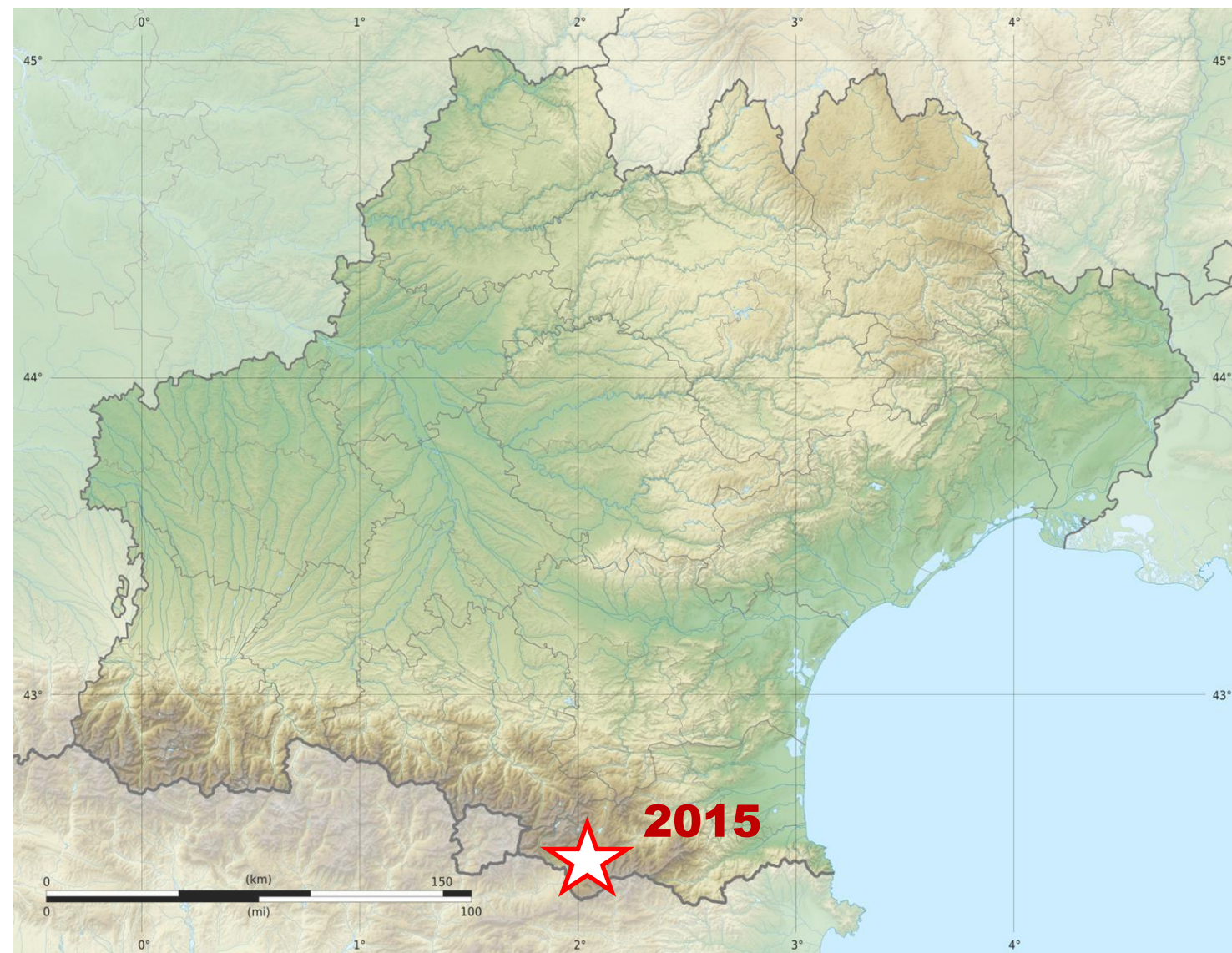


Tome 31, fascicule 2, décembre 2015

91

Redécouverte d'*Ischnura graellsii* en France (Odonata : Coenagrionidae)

Par Bastien LOUBOUTIN¹, Monique NICOLAS² & Claude GAUTIER³



Des découvertes récentes pour l'Occitanie !



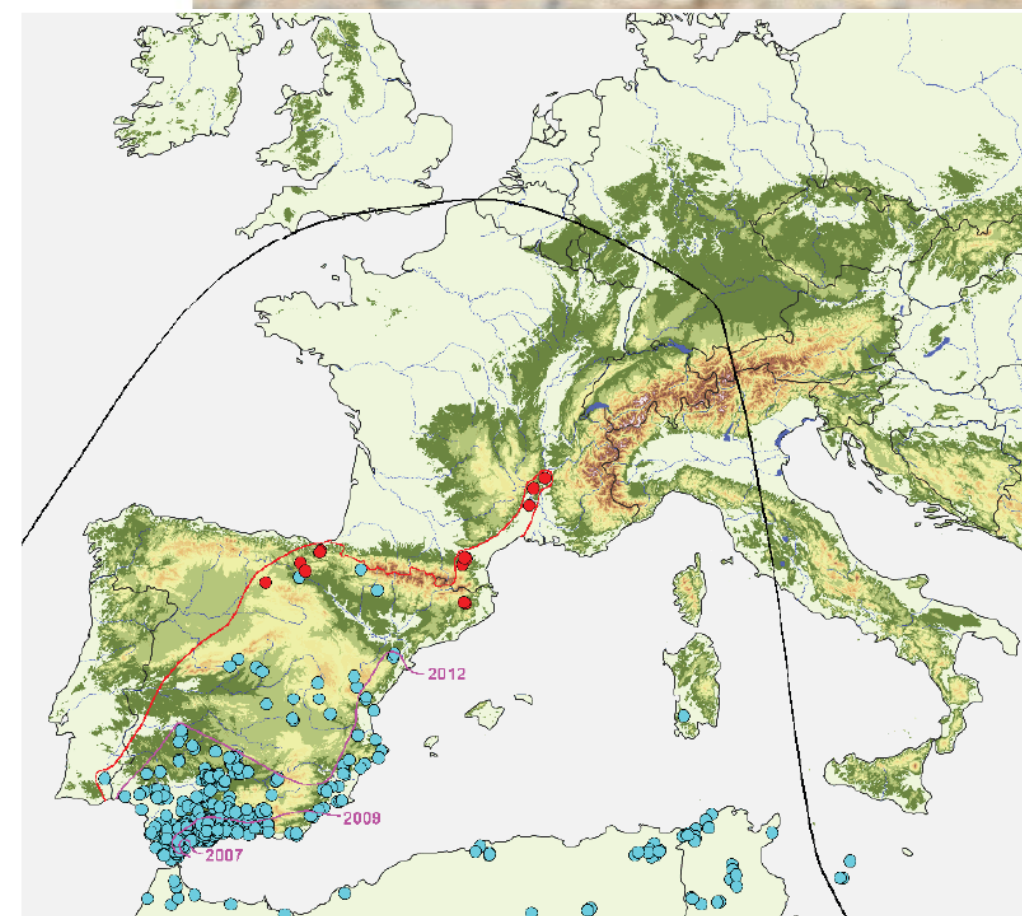
Tome 33, fascicules 1 et 2, juin/décembre 2017

Premières mentions de *Trithemis kirbyi* (Odonata : Libellulidae) en France

Par Pierre POLETTE¹, Chris ABBOTT², Jean GOUYS³, Philippe JENARD⁴,
Pierre JULIAND⁵, Sébastien DARNAUD⁶ et Jean-Pierre BOUDOT^{7*}



Martinia



Des découvertes récentes pour l'Occitanie !

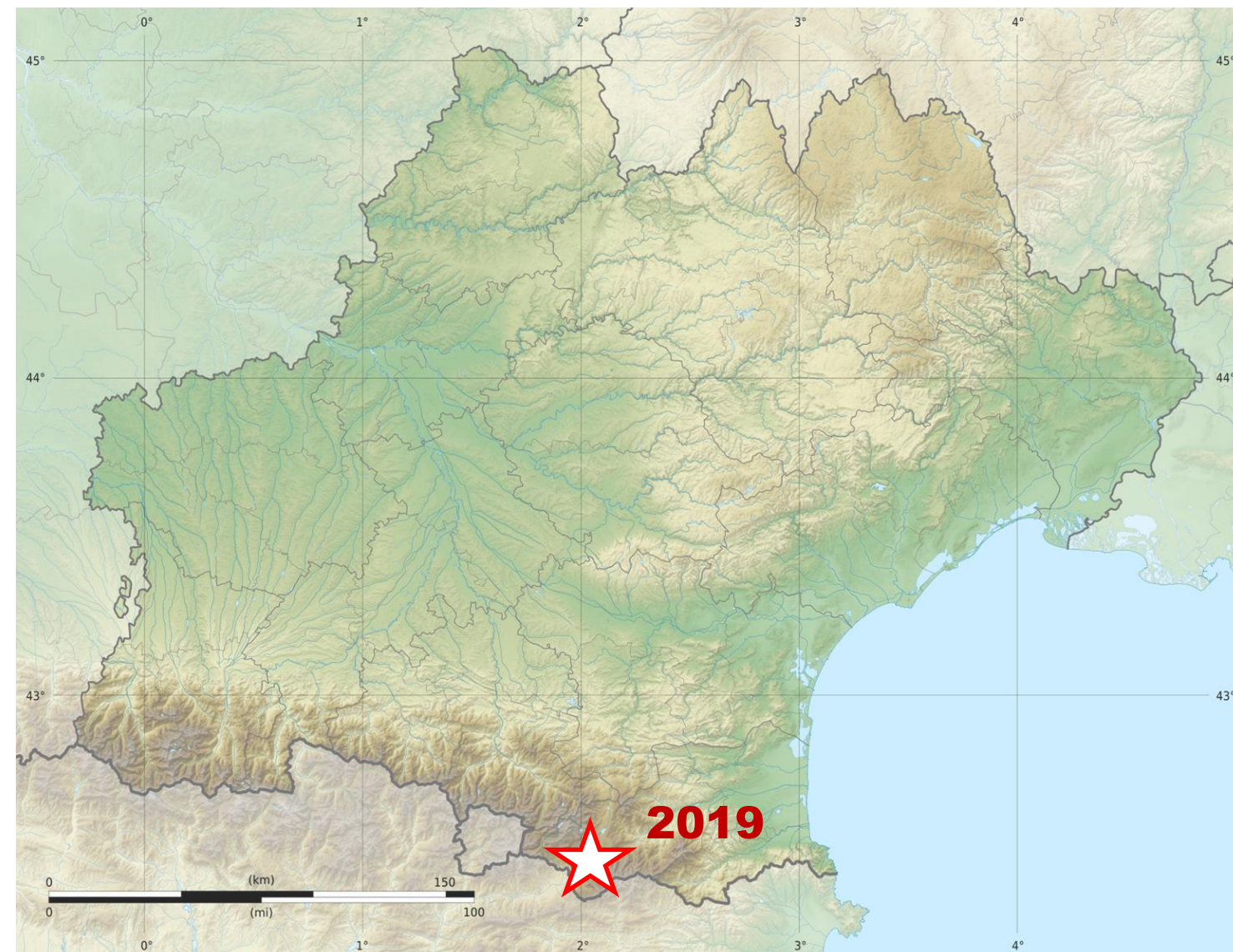


oreina n° 39 - septembre 2017

ACTUALITÉ

À la recherche de *Melitaea ignasiti* De Sagarra, 1926, en France : découverte dans les Pyrénées-Orientales (Lepidoptera Nymphalidae)

BASTIEN LOUBOUTIN



Melitaea ignasiti Sagarra, 1926
♂, Palau-de-Cerdagne (FR-66), le 27 juillet 2017



Points noirs marginaux plutôt triangulaires

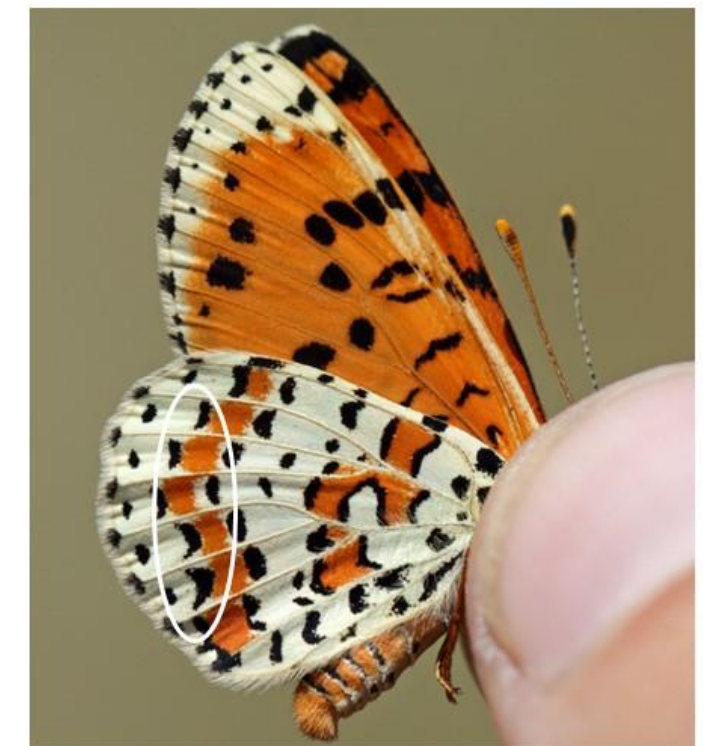


Lunules submarginales noires et oranges jointives sur toute leur longueur



Présence d'une petite nervure discocellulaire en épéron

Melitaea didyma (Esper, 1778)
♂, Estavar (FR-66), le 13 juillet 2015



Points noirs marginaux normalement arrondis (critère qui semble peu fiable, comme ici)



Lunules submarginales noires et oranges souvent partiellement disjointes



Absence d'une petite nervure discocellulaire en épéron

Tome 34, fascicules 1 et 2, décembre 2019

Première mention documentée de *Pantala flavescens* en France métropolitaine (Odonata : Libellulidae)

Par Cyril SOUSTELLE¹, François MOISSET^{2,3} &
Marie-Lou LEREEC LE BRICQUIR^{2,4}



64

Martinia

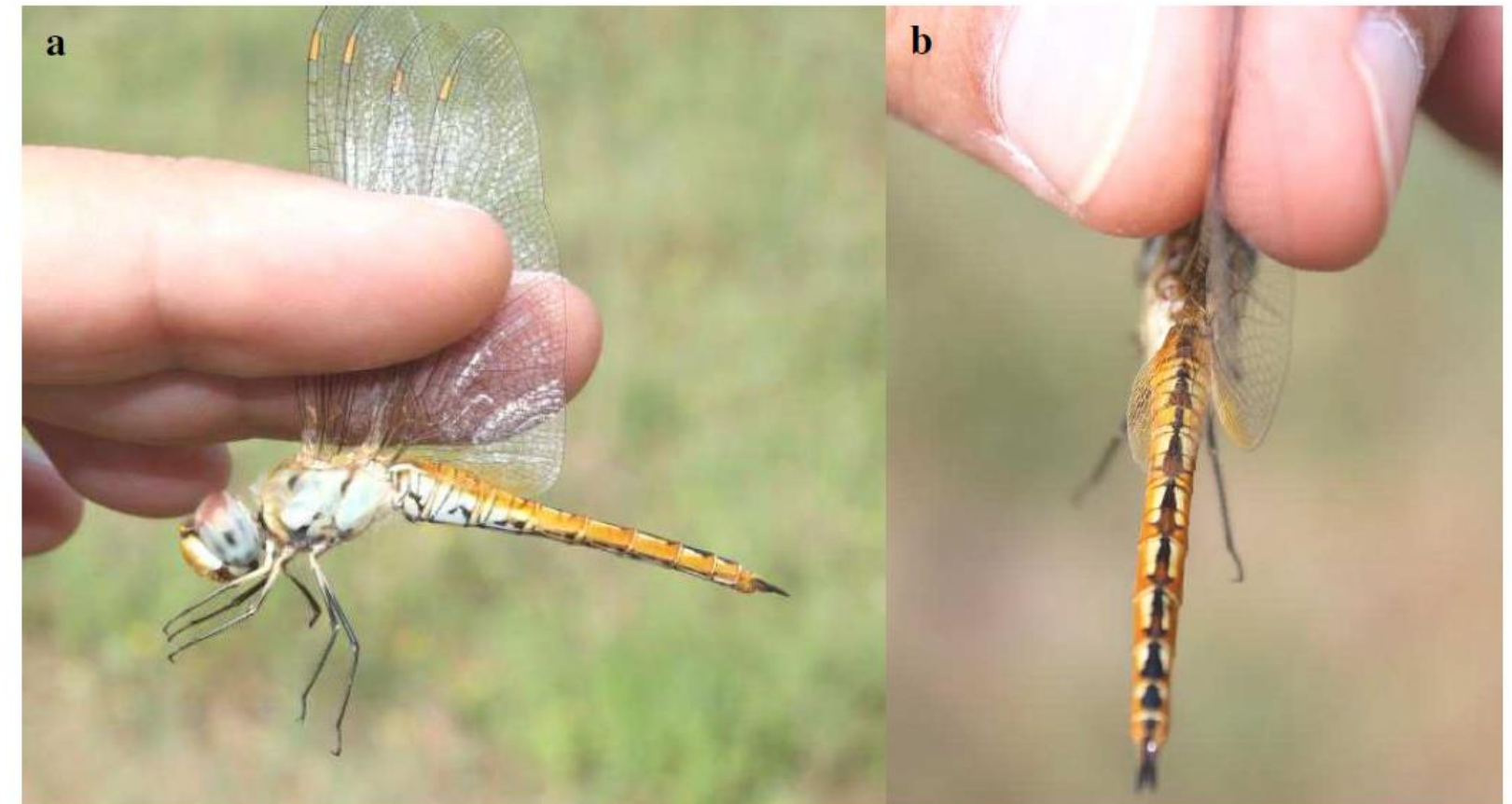


Figure 1. *Pantala flavescens* capturé 12/08/2019 à Saint-Paul-la-Coste, département du Gard (30) : (a) vue latérale ; (b) vue dorsale (© C. Soustelle). *Pantala flavescens* captured on 12/08/2019 at Saint-Paul-la-Coste, Gard department, Occitanie region: (a) lateral view; (b) dorsal view.

Des découvertes récentes pour l'Occitanie !



oreina n° 49 - mars 2020

ACTUALITÉ

Découverte d'un remarquable isolat d'*Adscita dujardini* Efetov & Tarmann, 2014 (Lepidoptera, Zygaenidae, Procridinae) dans le sud du Massif central

SYLVAIN DELMAS : 21, chemin de la Fabrique F-34800 Canet
sylvaindelmas@cegetel.net



Fig. 1 : habitus d'*Adscita dujardini* mâle (8-VI-2003, Hérault, Avène). © S. DELMAS.

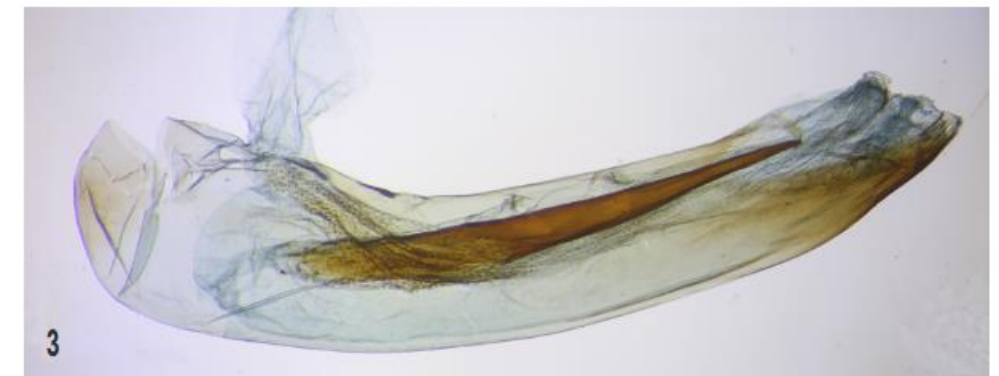


Fig. 2 : genitalia mâle d'*Adscita dujardini* (genitalia Delmas n° 9425). Fig. 3 : genitalia mâle d'*Adscita dujardini*, édéage (genitalia Delmas n° 9425). © S. DELMAS.

Des découvertes récentes pour l'Occitanie !



Revue de l'Association Roussillonnaise d'Entomologie - 2021 - Tome XXX (1) : 4 – 6.

Découverte de *Zygaena nevadensis* Rambur, 1858 dans les Pyrénées françaises (Lepidoptera, Zygaenidae)

par Aurélien GAUNET* & Vincent GRESSIEN**

Résumé. — Les auteurs relatent la première observation de *Zygaena nevadensis* dans les Pyrénées françaises.

Mots clés. — Lepidoptera, Zygaenidae, espèce nouvelle pour les Pyrénées.

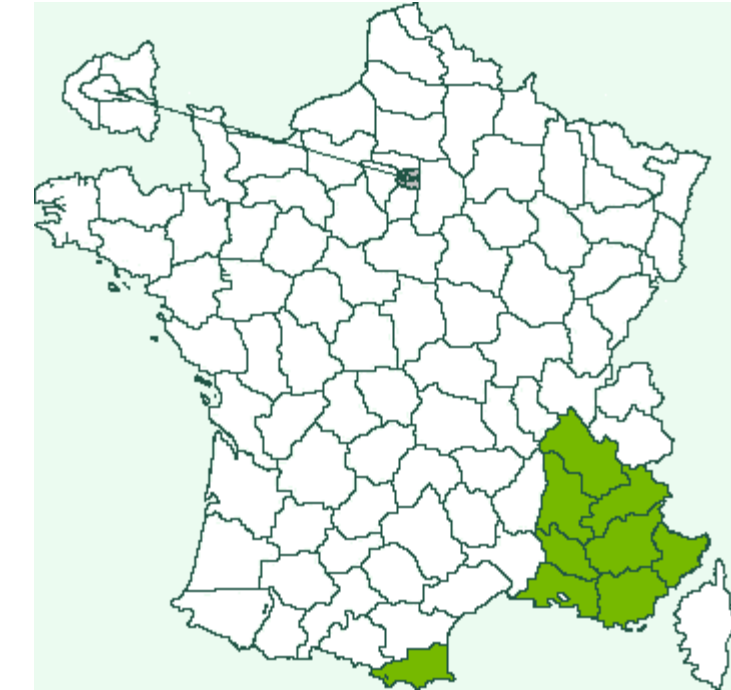
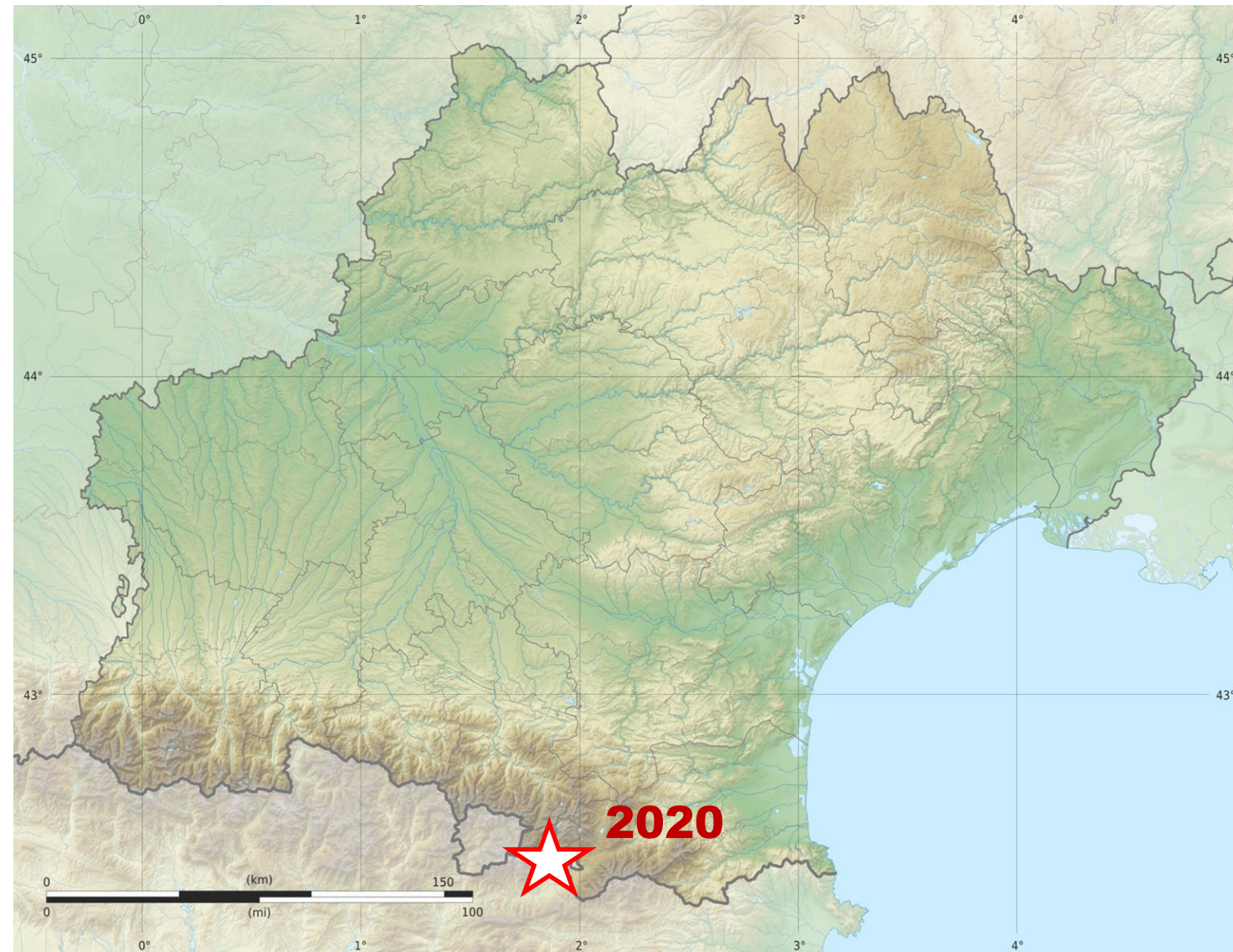


Fig. 1. — *Zygaena nevadensis* Rambur, 1858
Pyr.-Or., Latour-de-Carol, VI-2020, V. Gressien leg.

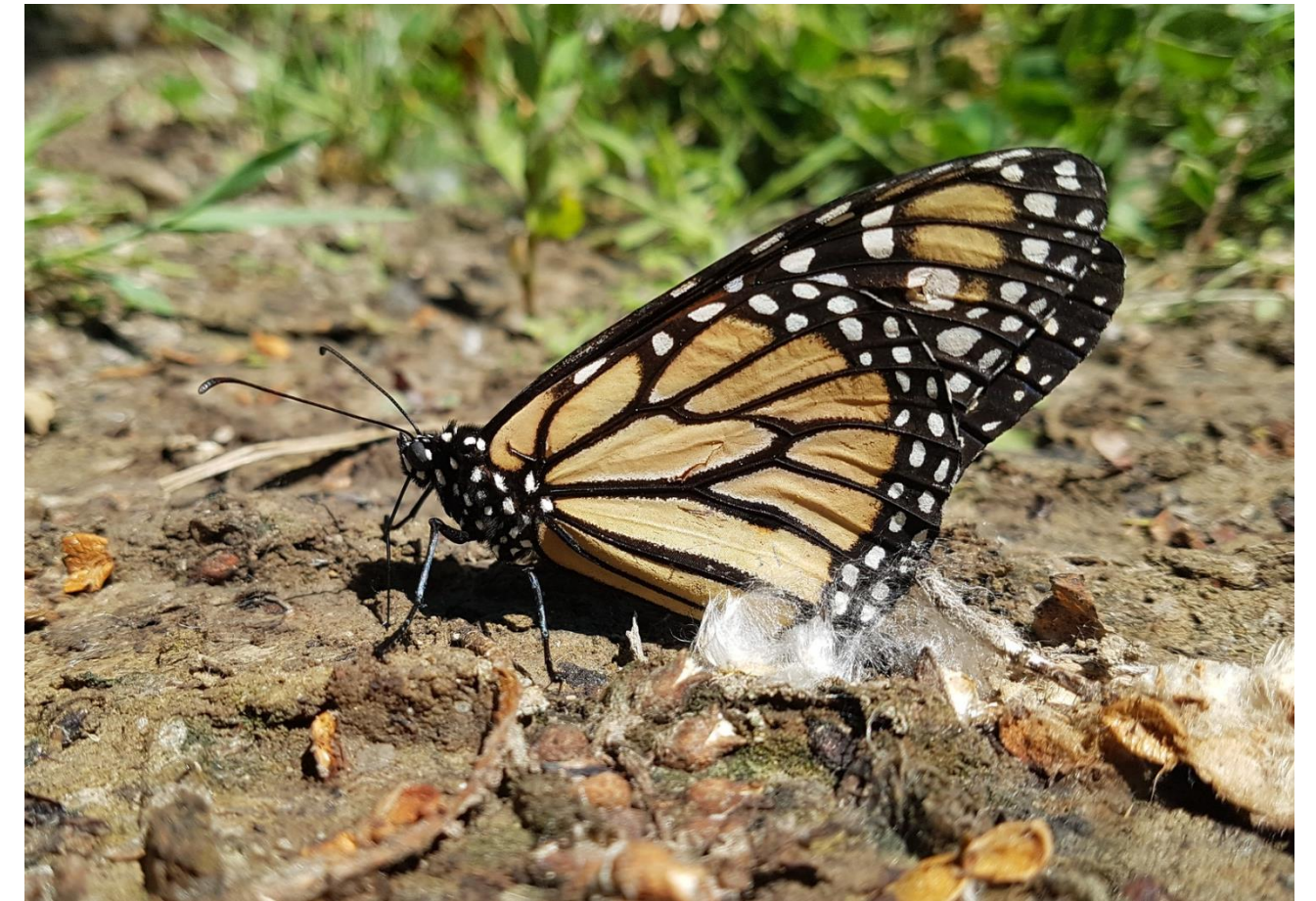
Des découvertes récentes pour l'Occitanie !



Establishment of the monarch butterfly (*Danaus plexippus* L.; Danaidae; Lepidoptera) in the Balearic Islands

Rebassa, M., Tysoe, M. & Colom, P.

Maties REBASSA, Parc Natural de s'Albufera de Mallorca. Llista de correus E-07458 Can Picafort. Mallorca. matiesrb@yahoo.es ; Marina TYSOE Arcus Reflexus, camí Rafalet, 07710 Sant Lluís, Menorca. mptysoe@gmail.com ; i Pau COLOM, Institut Mediterrani d'Estudis Avançats (IMEDEA-CSIC-UIB), Miquel Marquès, 21, 07190 Esporles, Mallorca. pau.colom.montojo@gmail.com



16 juin 2019 à Feuilla (11) © Thibault Rafton

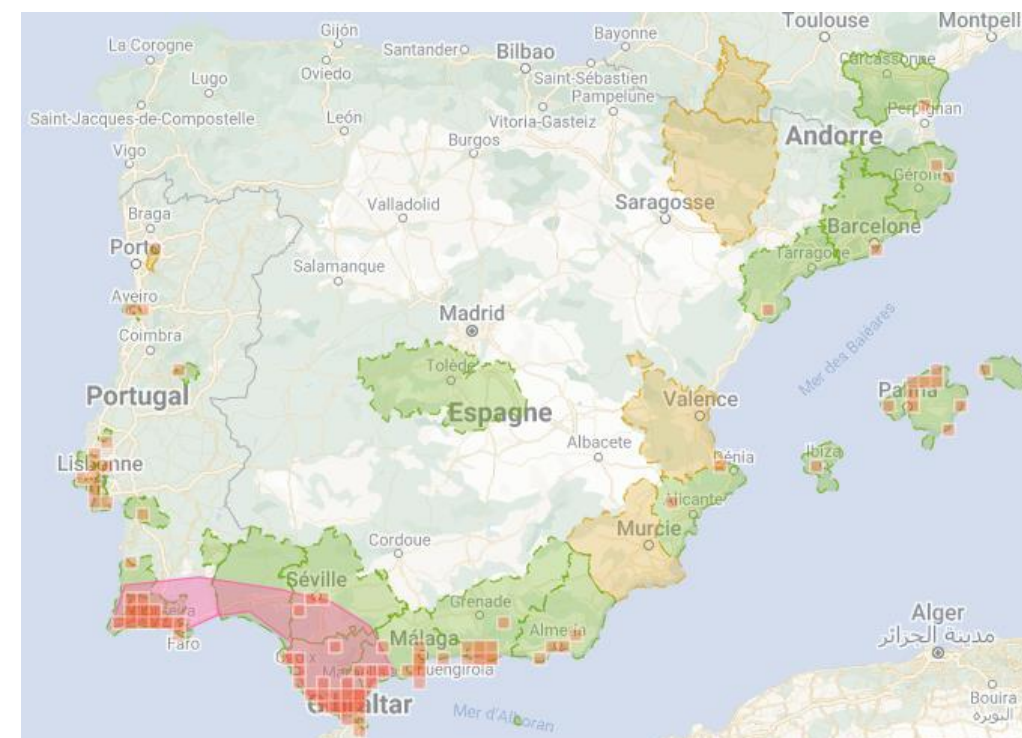
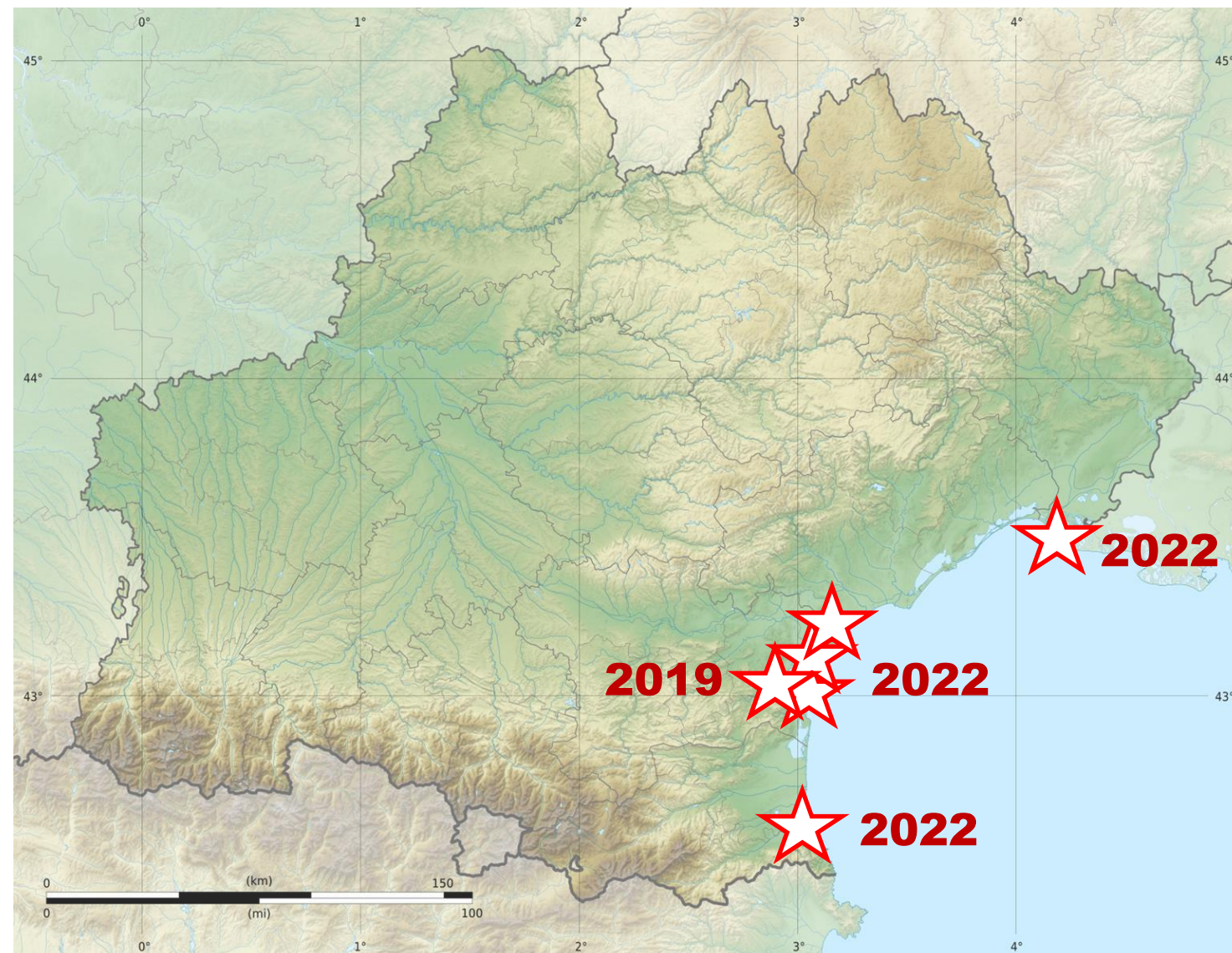


Fig. 2. A larva of monarch found in September 2022, feeding on *Gomphocarpus fruticosus*, at the public estate of Mortitx.

Un exemple d'espèce rare : *Coenagrion pulchellum*



Une espèce rare...



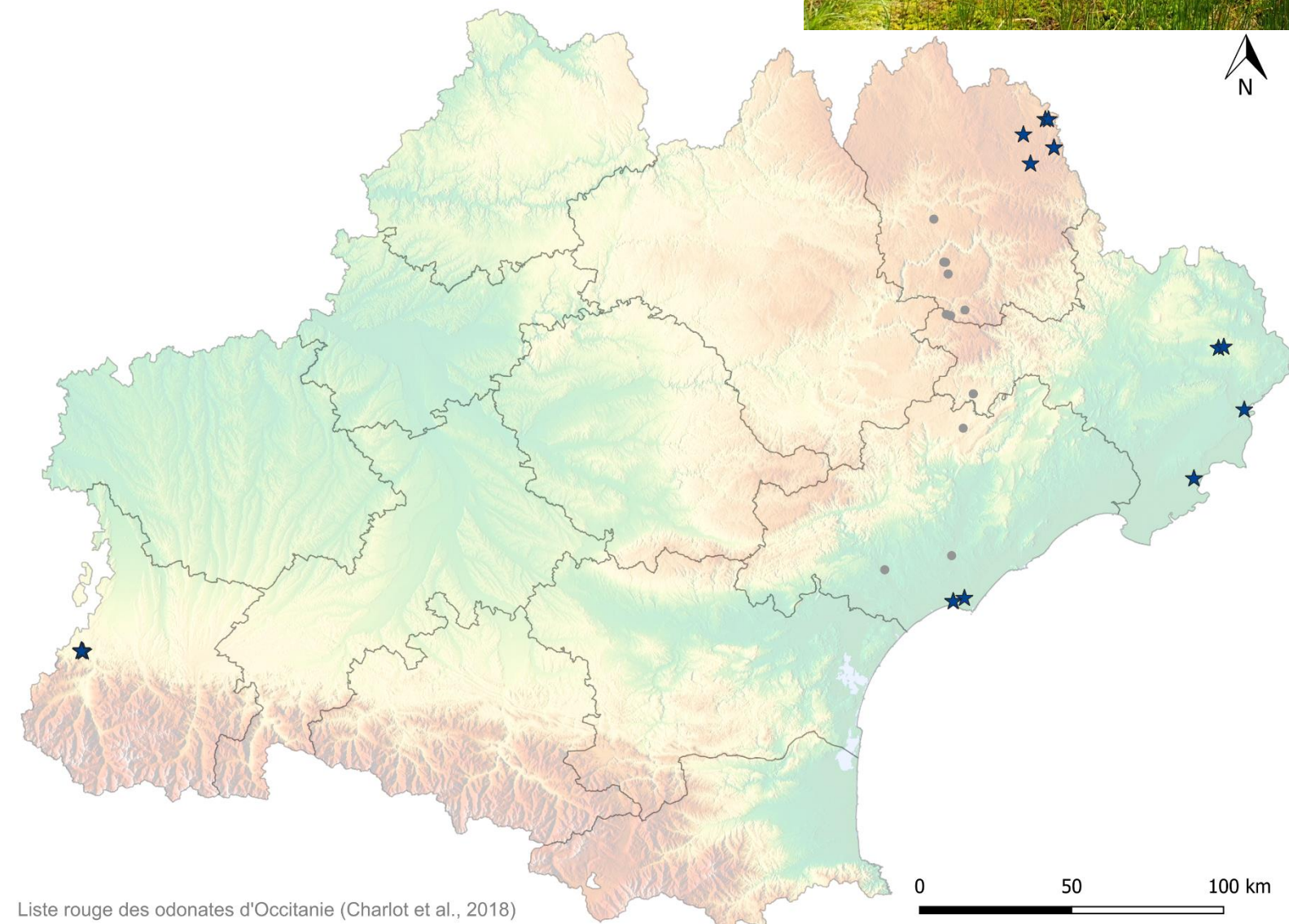
Coenagrion pulchellum © B. Charlot



Lac de la Gardille (48) © B. Louboutin



Lac de Lourdes (65) © B. Charlot



Liste rouge des odonates d'Occitanie (Charlot et al., 2018)

Un exemple d'espèce rare : *Coenagrion pulchellum*

Une espèce rare, menacée...

OCCITANIE

EN

Charlot *et al.*, 2018

FRANCE

VU

UICN France *et al.*, 2014



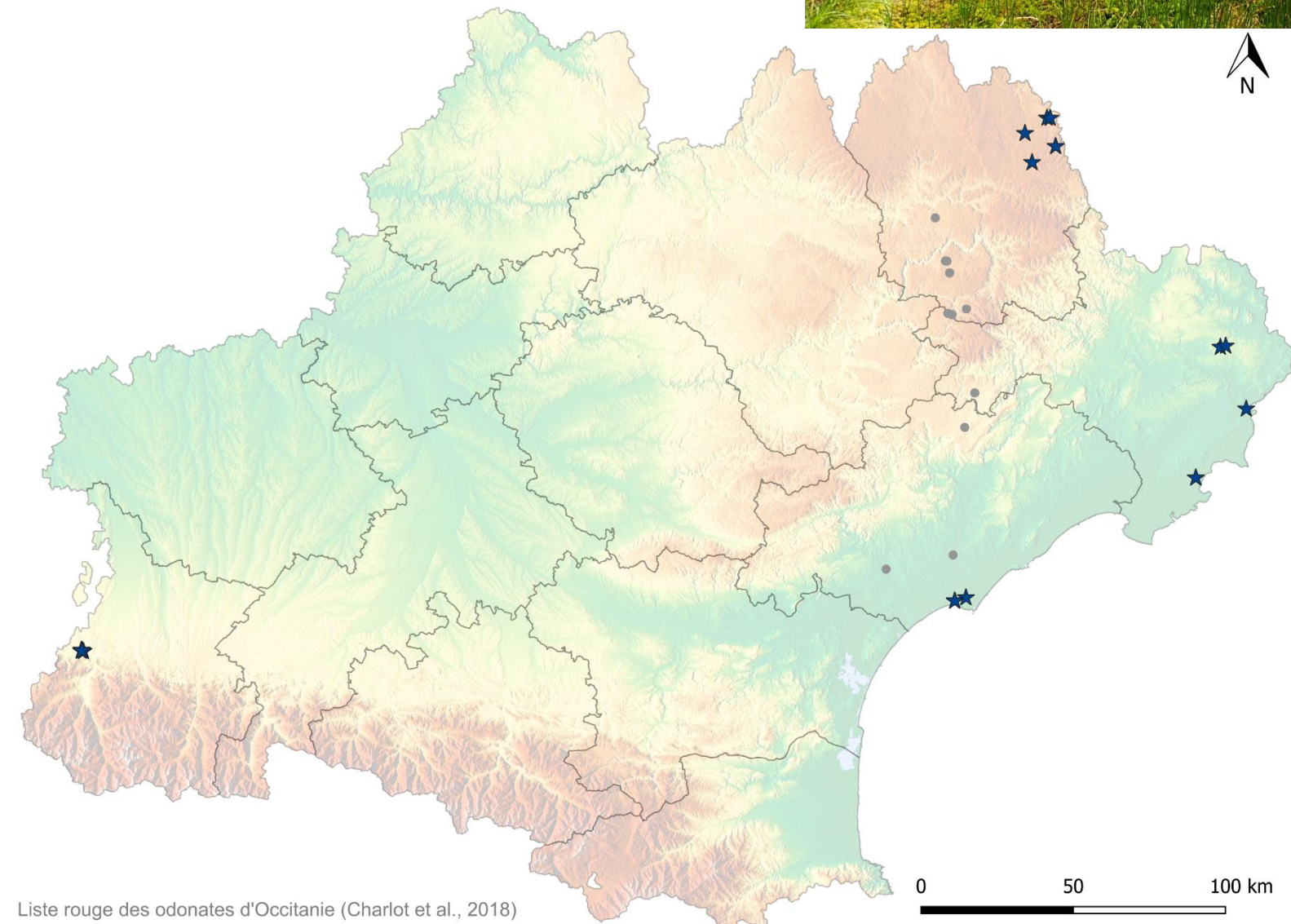
Coenagrion pulchellum © B. Charlot



Lac de la Gardille (48) © B. Louboutin



Lac de Lourdes (65) © B. Charlot



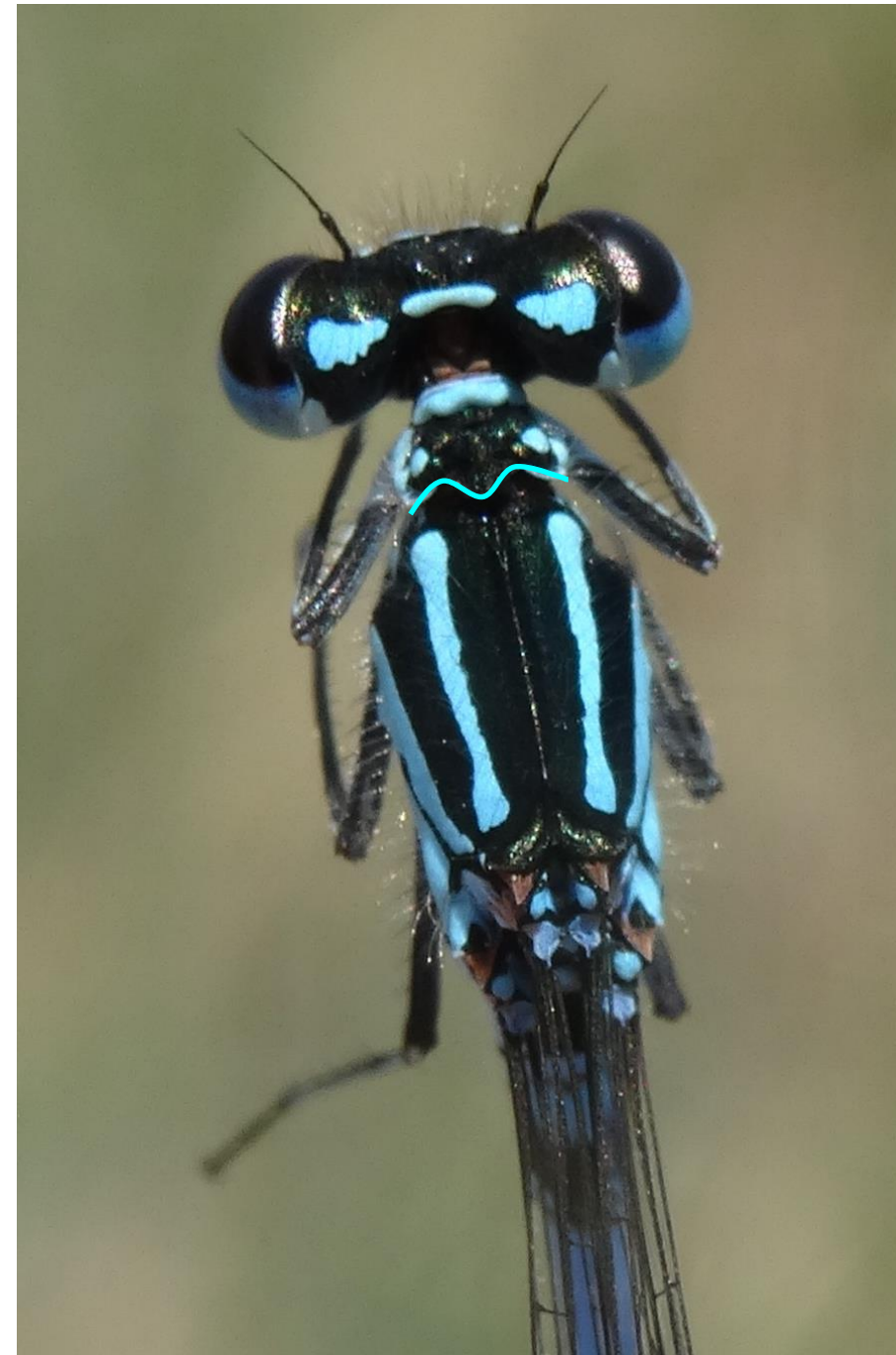
Liste rouge des odonates d'Occitanie (Charlot *et al.*, 2018)

Un exemple d'espèce rare : *Coenagrion pulchellum*

Une espèce rare, menacée et
fréquemment confondue !

Coenagrion pulchellum

Agrion joli



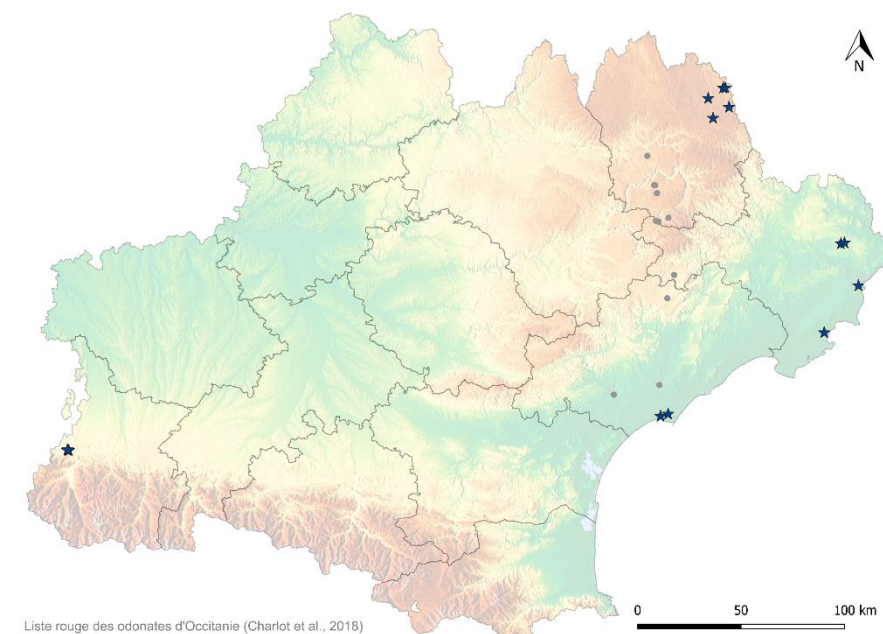
Coenagrion pulchellum © B. Charlot

Coenagrion puella

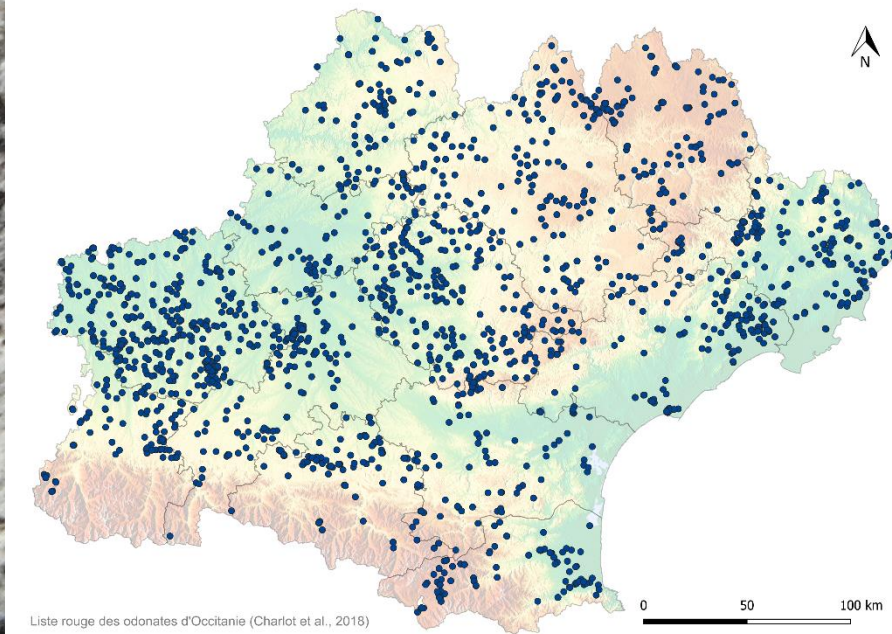
Agrion jouvencelle



Coenagrion puella © B. Charlot



Liste rouge des odonates d'Occitanie (Charlot et al., 2018)



Liste rouge des odonates d'Occitanie (Charlot et al., 2018)

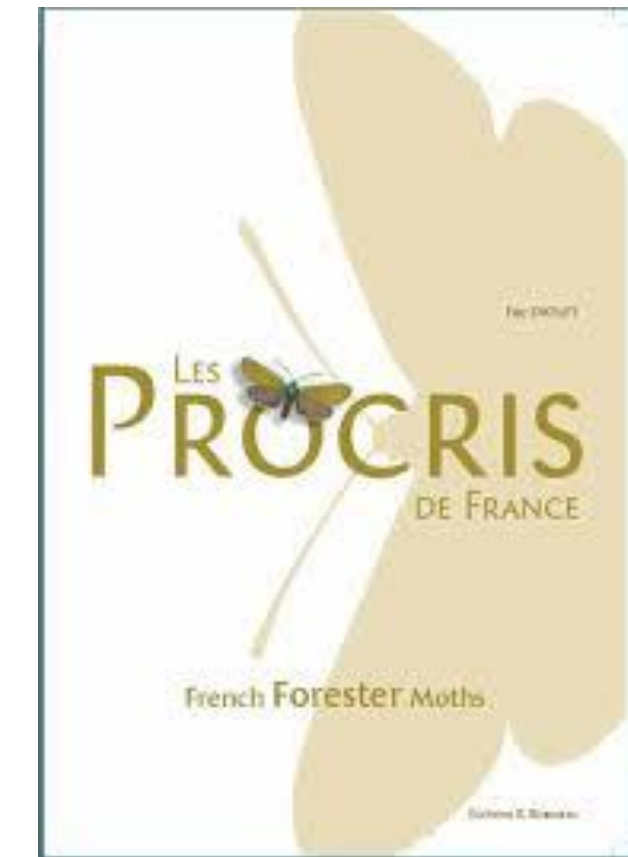
Un exemple de complexe d'espèces : les *Procridinae*



Adscita statices © B. Charlot

- 12 espèces en Occitanie
- Détermination uniquement par dissection des pièces génitales pour la plupart des espèces
- Les Procris de France (Drouet, 2016)

<i>Adscita dujardini</i> Efetov & Tarman, 2014	NE
<i>Adscita geryon</i> (Hübner, 1813)	EN
<i>Adscita mannii</i> (Lederer, 1853)	NT
<i>Adscita statices</i> (Linnaeus, 1758)	LC
<i>Jordanita budensis</i> (Ad. Speyer & Au. Speyer, 1858)	EN
<i>Jordanita chloros</i> (Hübner, 1813)	DD
<i>Jordanita globulariae</i> (Hübner, 1793)	LC
<i>Jordanita hispanica</i> (Alberti, 1937)	DD
<i>Jordanita notata</i> (Zeller, 1847)	DD
<i>Jordanita subsolana</i> (Staudinger, 1862)	EN
<i>Rhagades pruni</i> (Denis & Schiffermüller, 1775)	DD
<i>Theresimima ampellophaga</i> (Bayle-Barelle, 1808)	DD



Un exemple de complexe d'espèces : les *Procridinae*

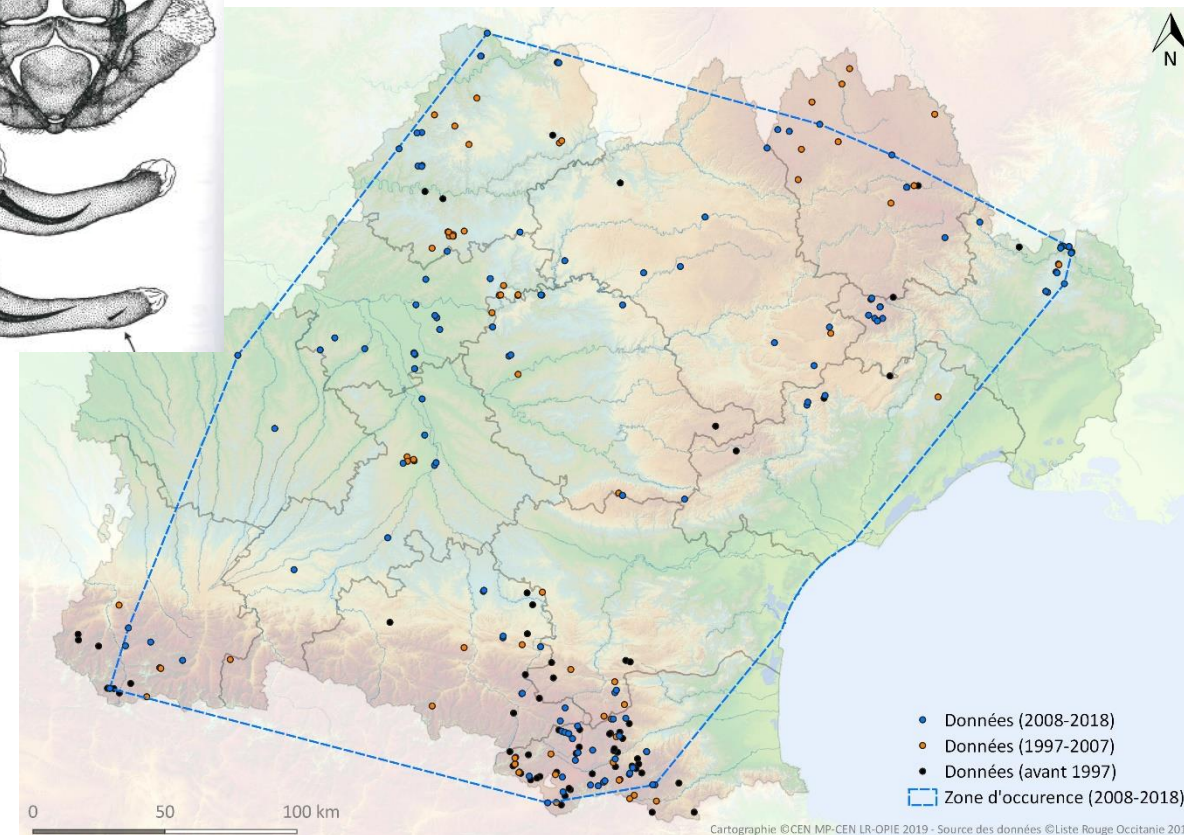
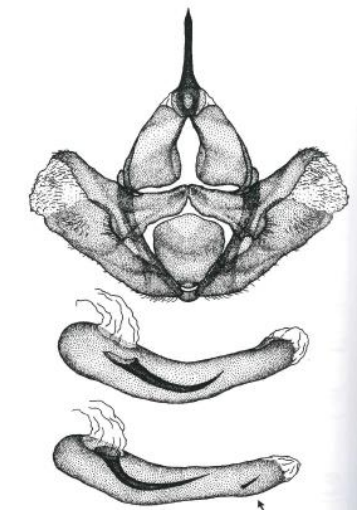


Adscita statices © J. Robin



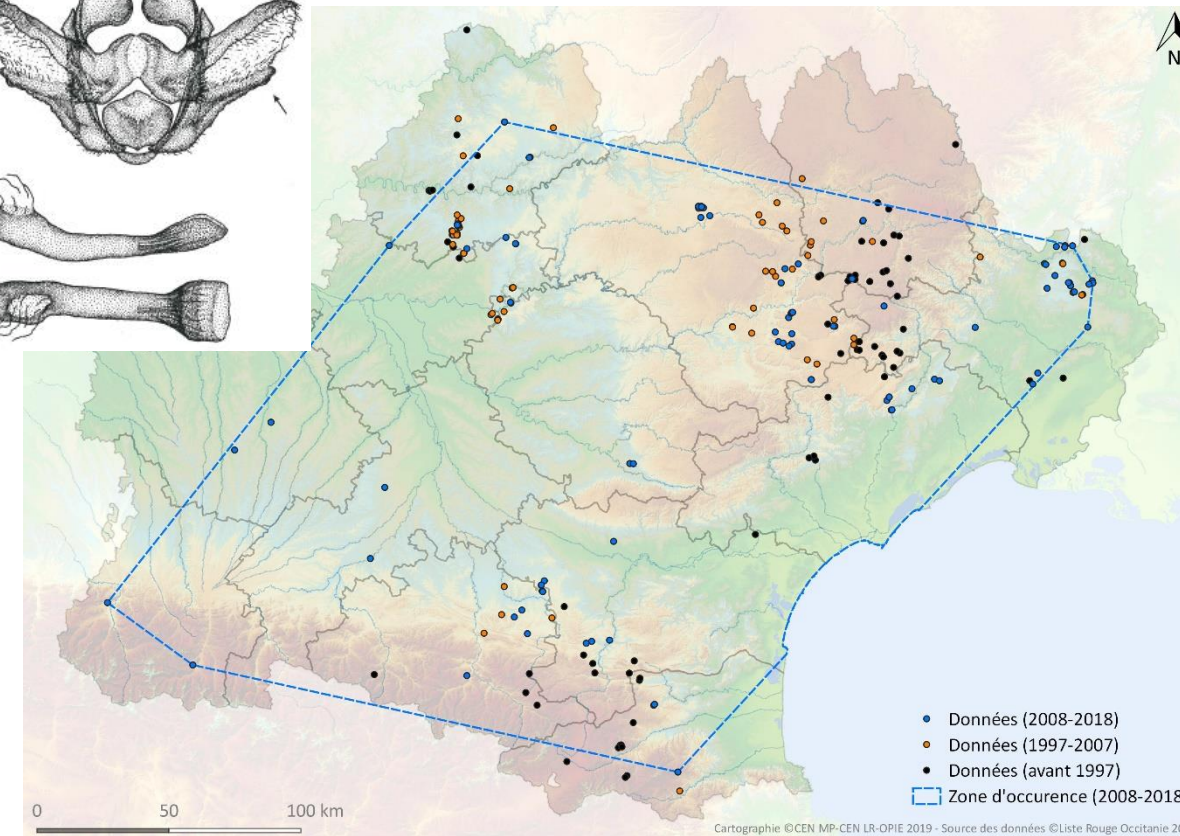
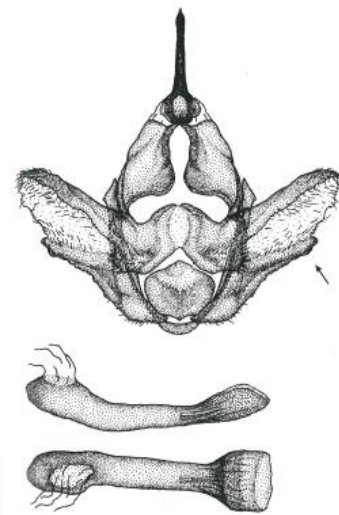
Jordanita globulariae © J. Robin

Des espèces relativement communes



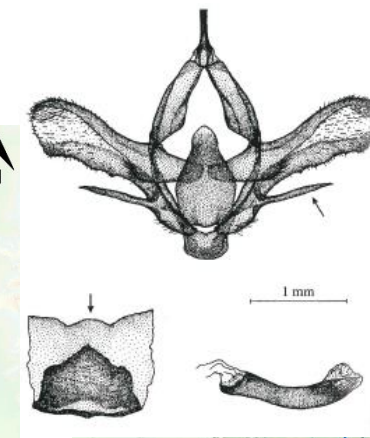
Adscita statices

LC

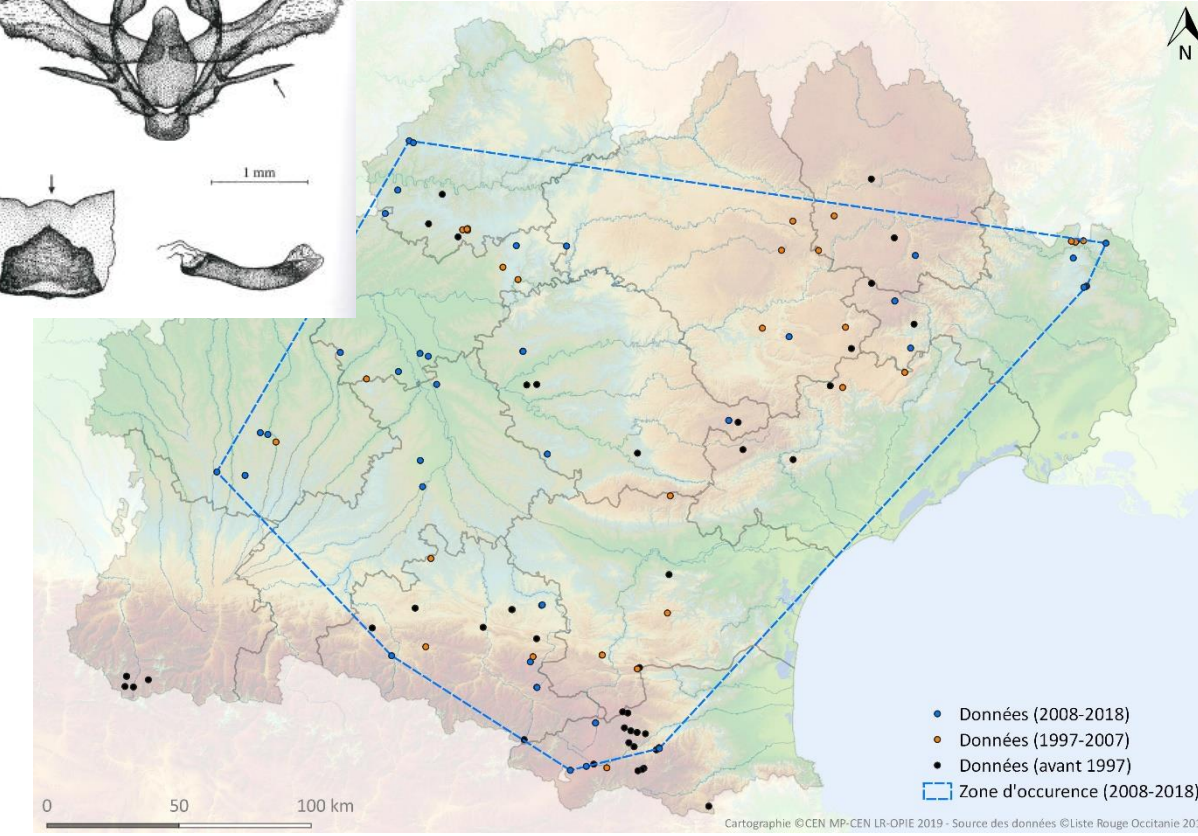


Adscita mannii

NT



Genitalias d'après Drouet, 2016, Konstantin Efetov del



Jordanita globulariae

LC

Un exemple de complexe d'espèces : les *Procridinae*

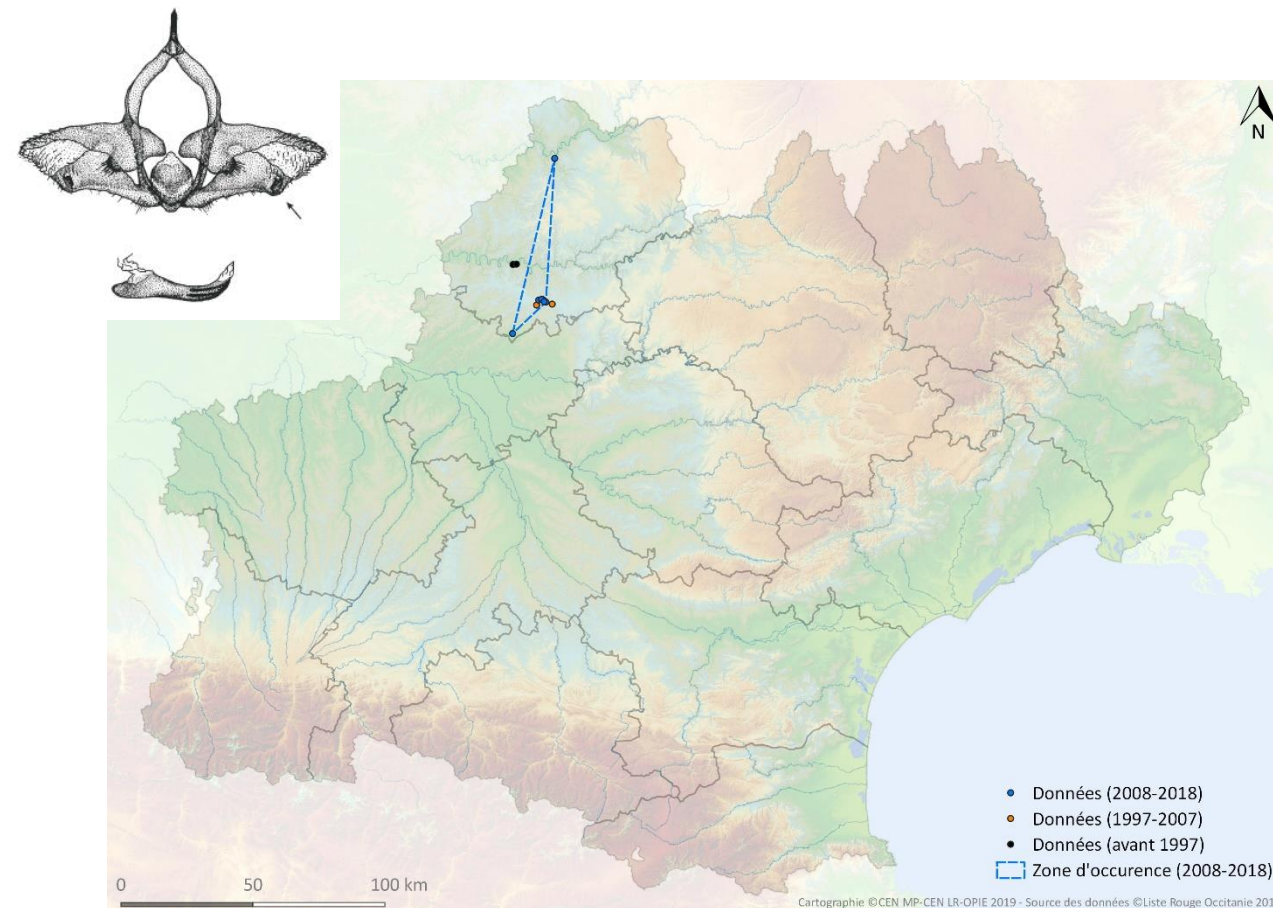


Jordanita budensis © G. Riou



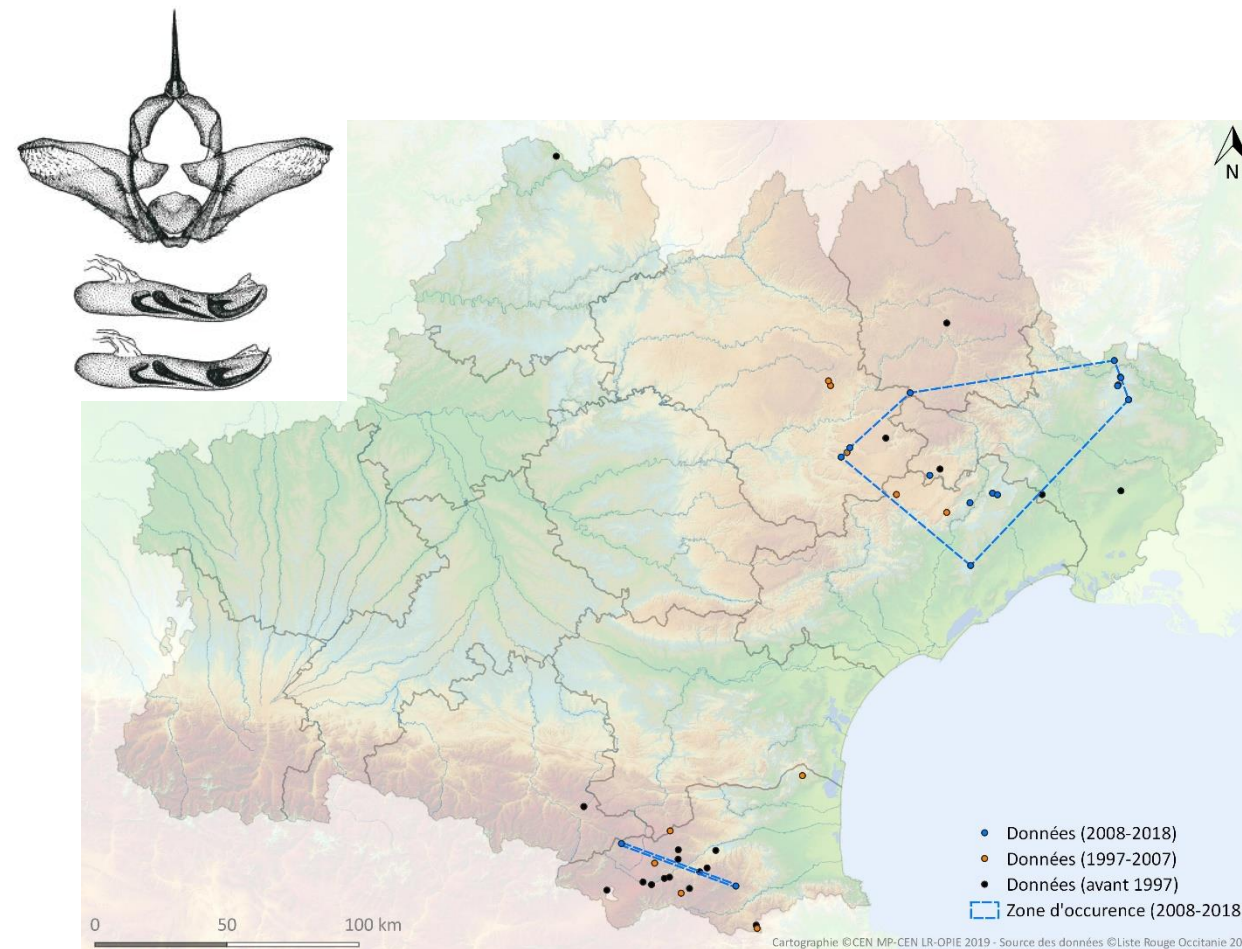
Asdcita geryon © J. Robin

D'autres plus localisées et menacées



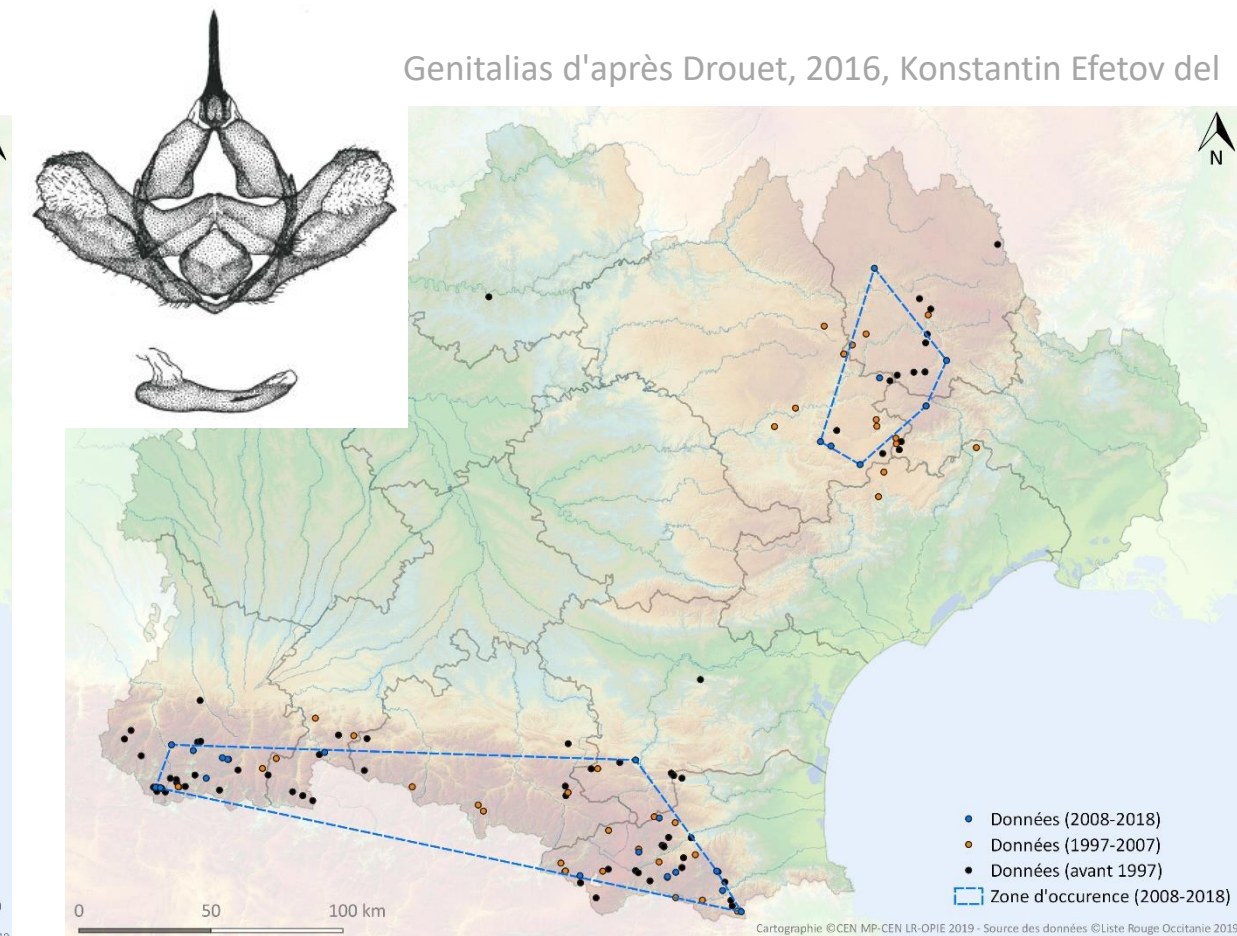
Jordanita budensis

EN



Jordanita subsolana

EN



Asdcita geryon

EN

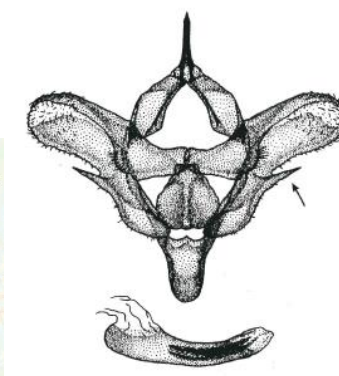
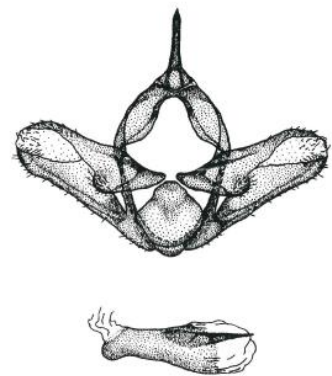
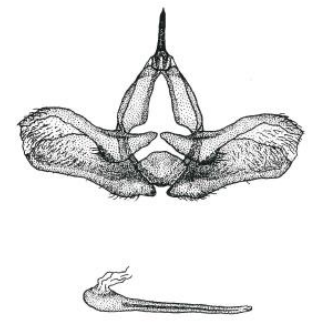
Genitalia d'après Drouet, 2016, Konstantin Efetov del

Un exemple de complexe d'espèces : les *Procridinae*

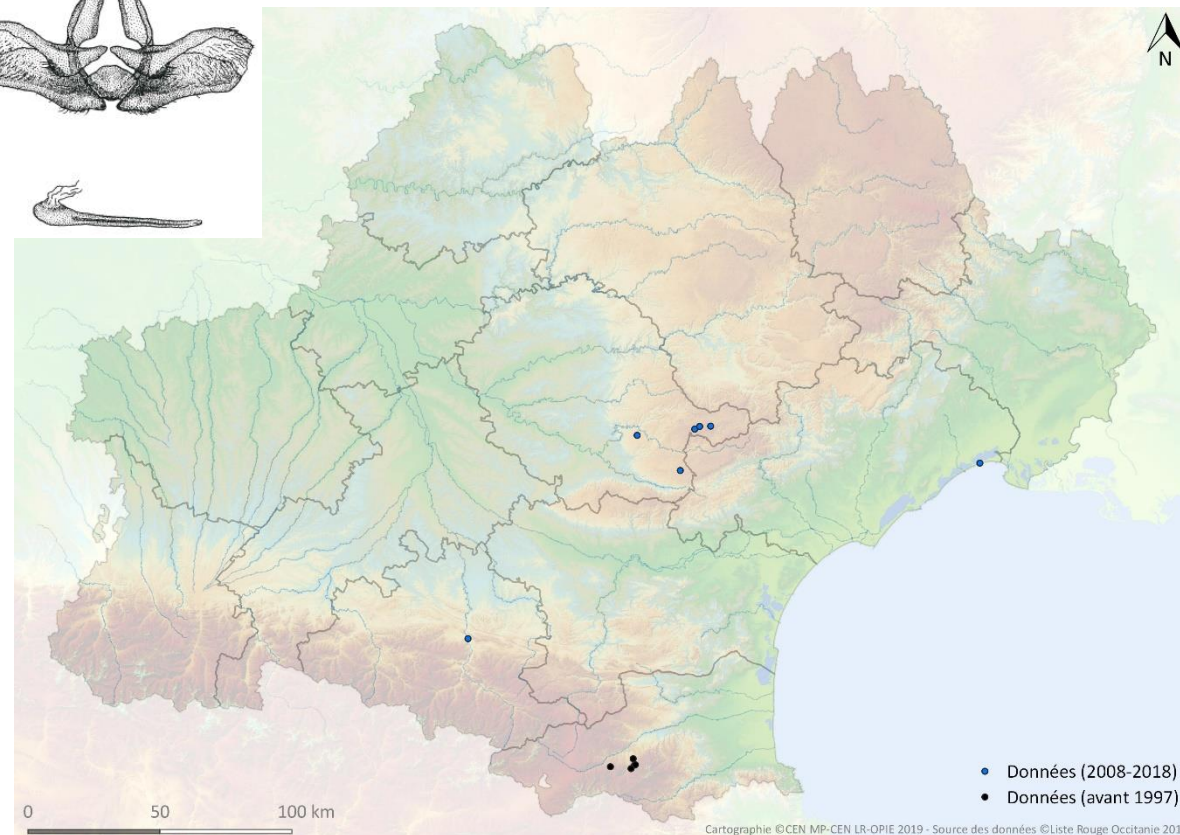


Jordanita notata © J. Robin

Et d'autres en déficit de connaissance

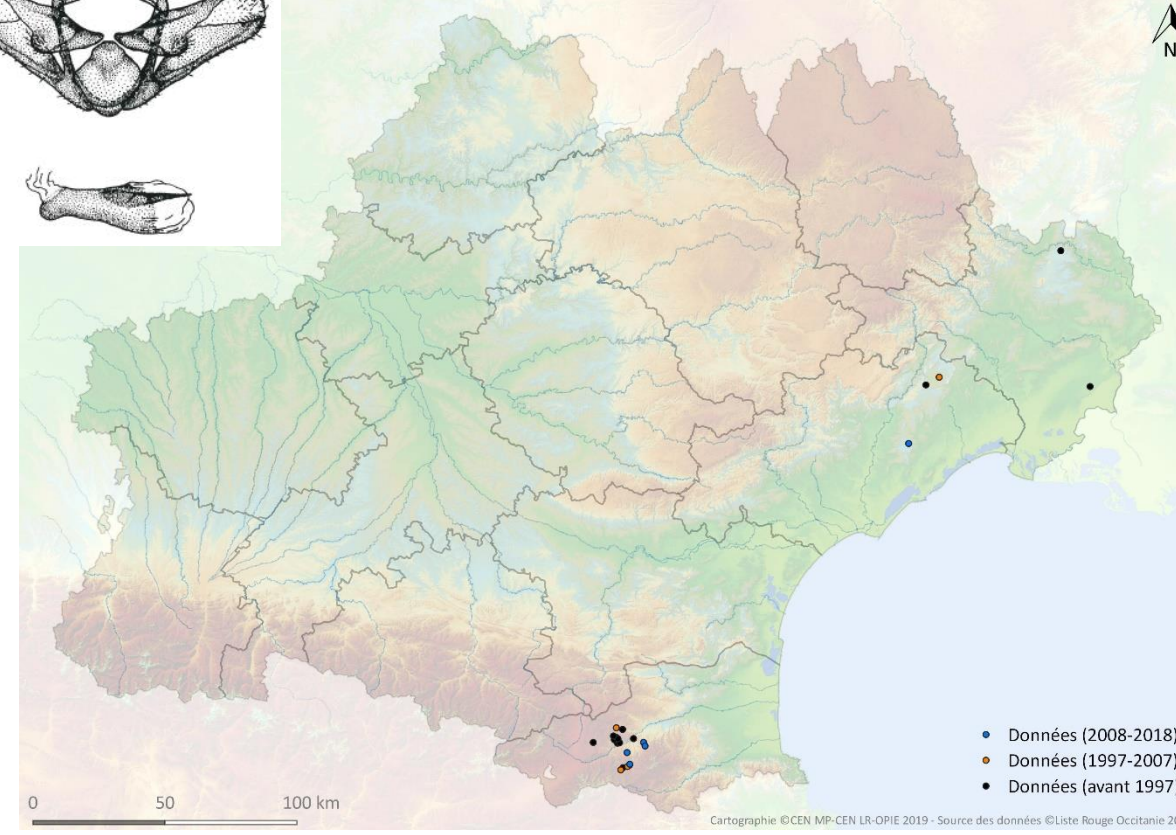


Genitalias d'après Drouet, 2016, Konstantin Efetov del



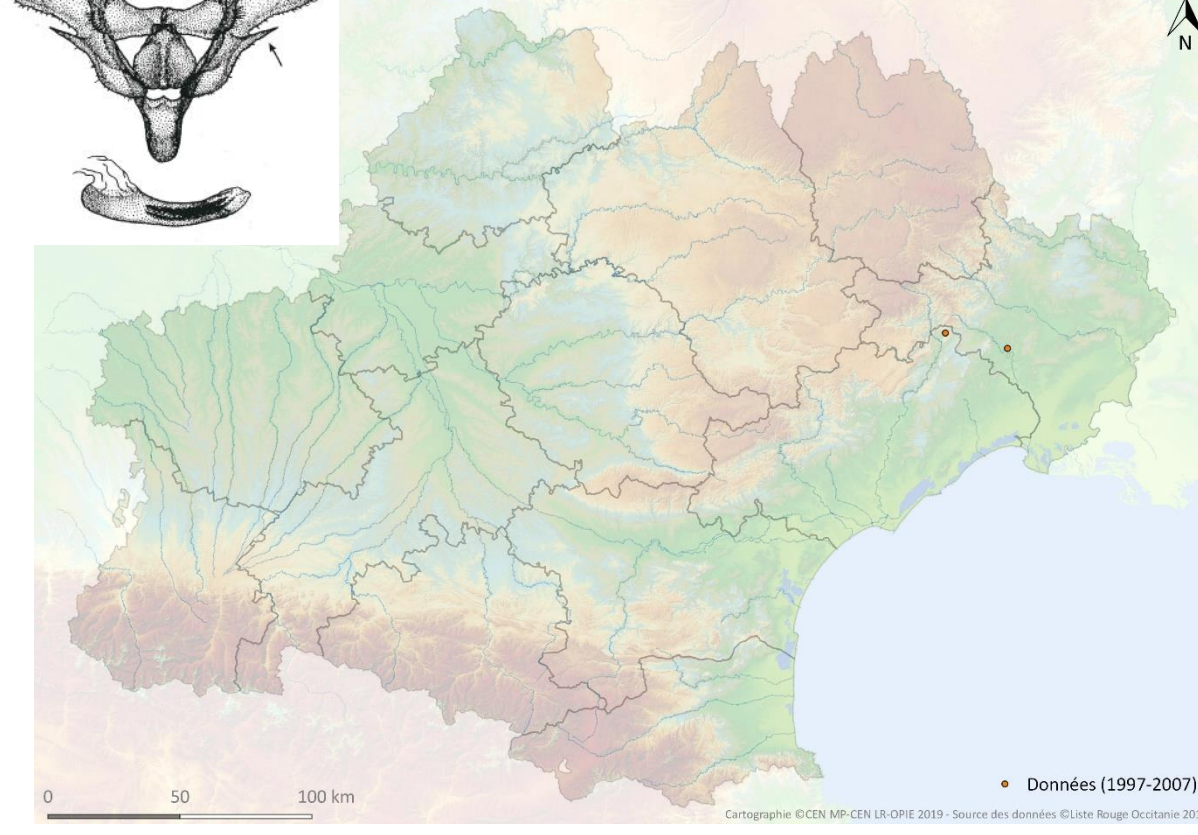
Jordanita notata

DD



Jordanita hispanica

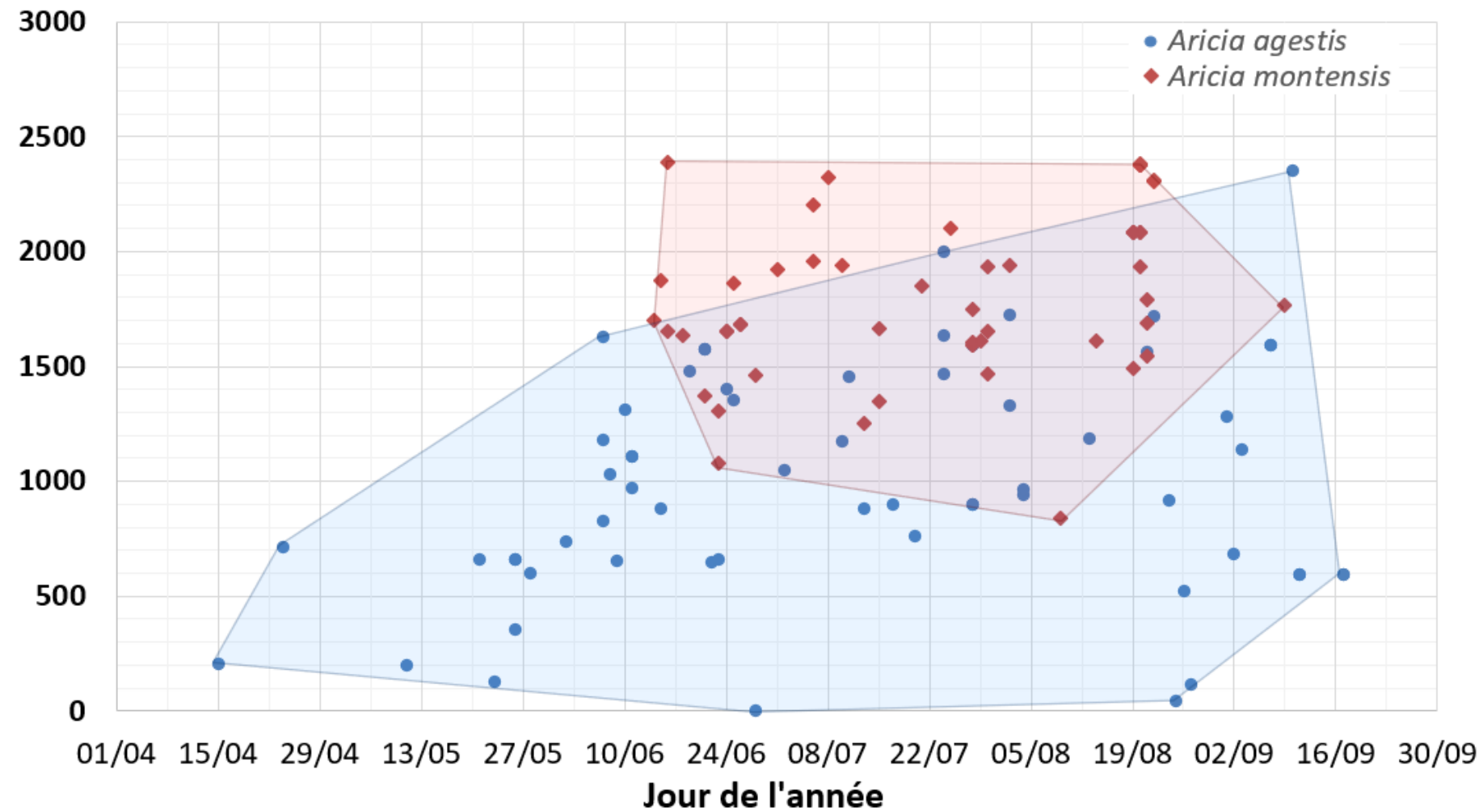
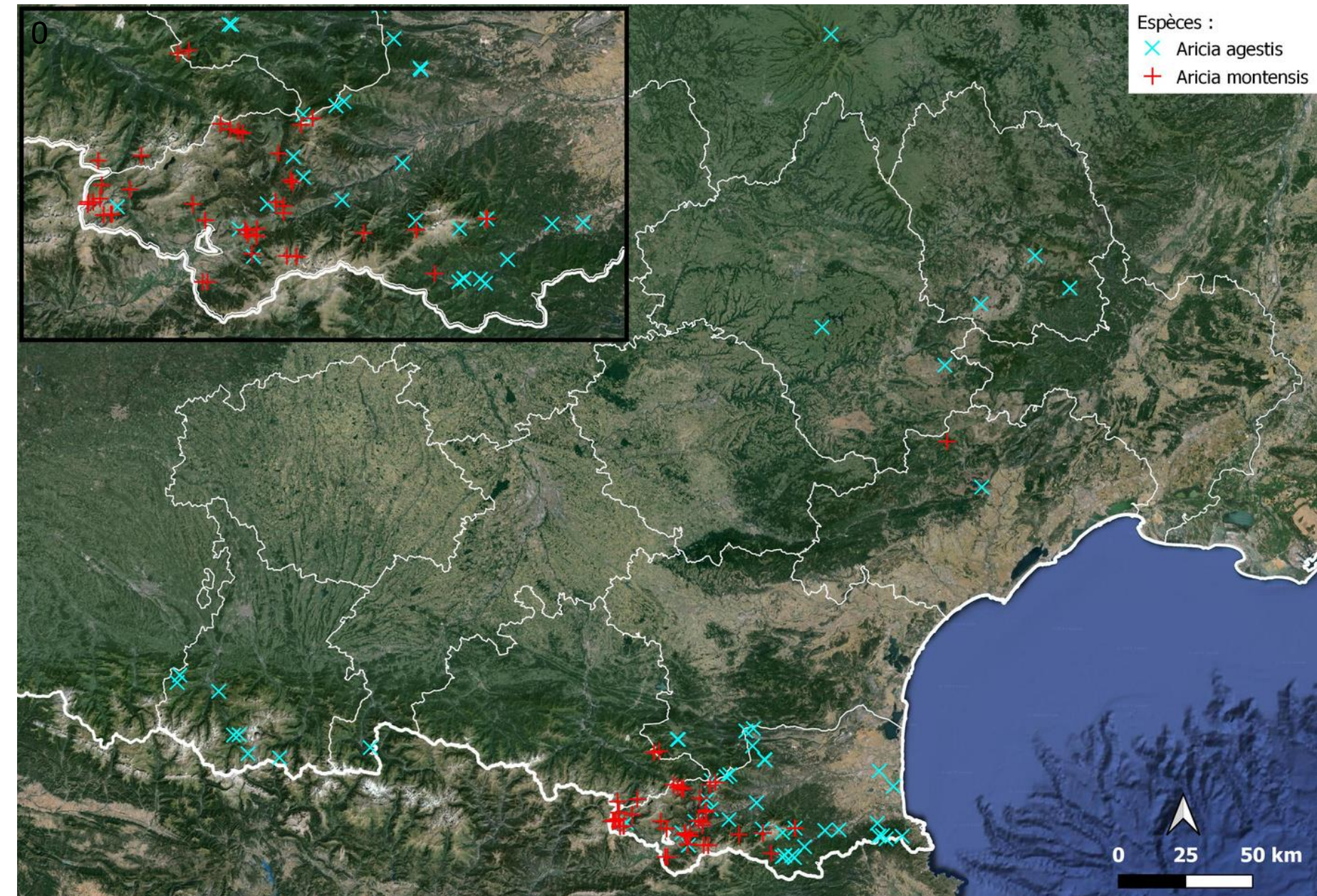
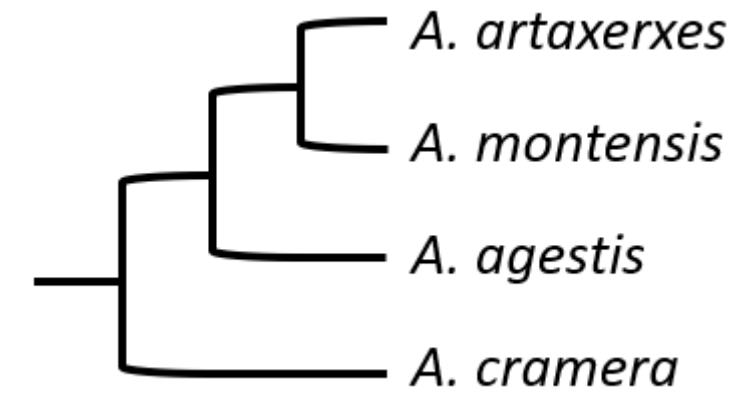
DD



Jordanita chloros

DD

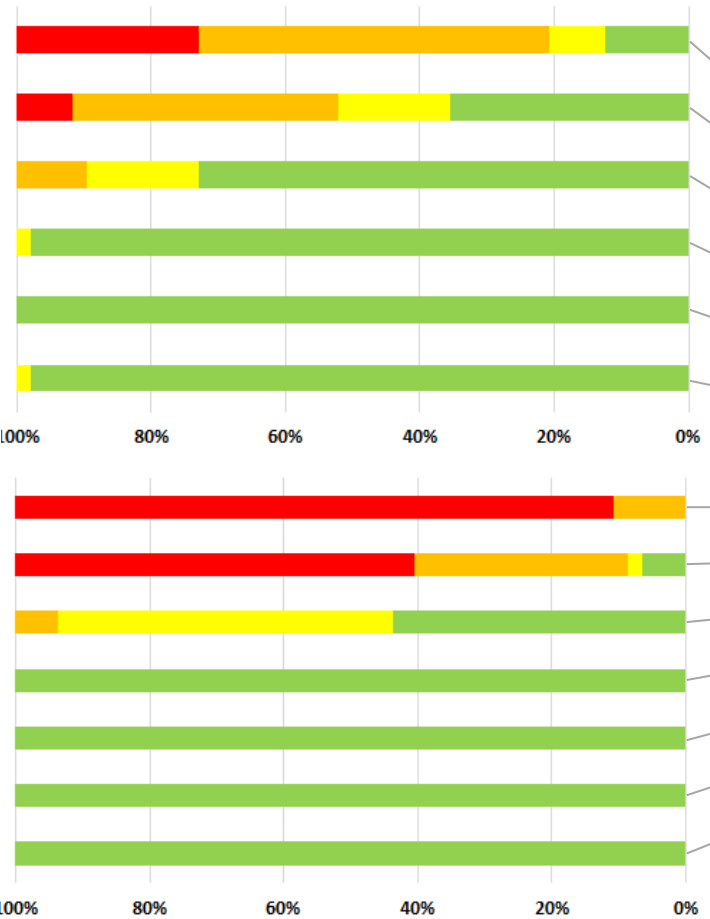
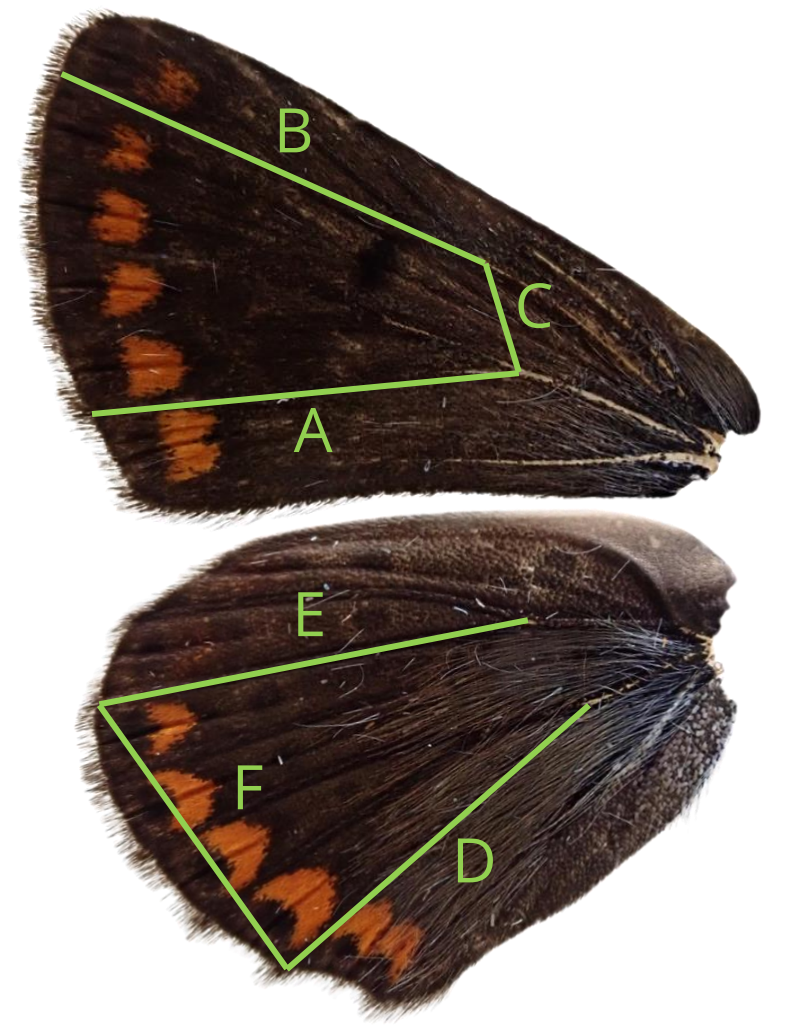
Un exemple d'espèce cryptique : *Aricia montensis*



Aricia agestis

Aricia montensis

Mâles

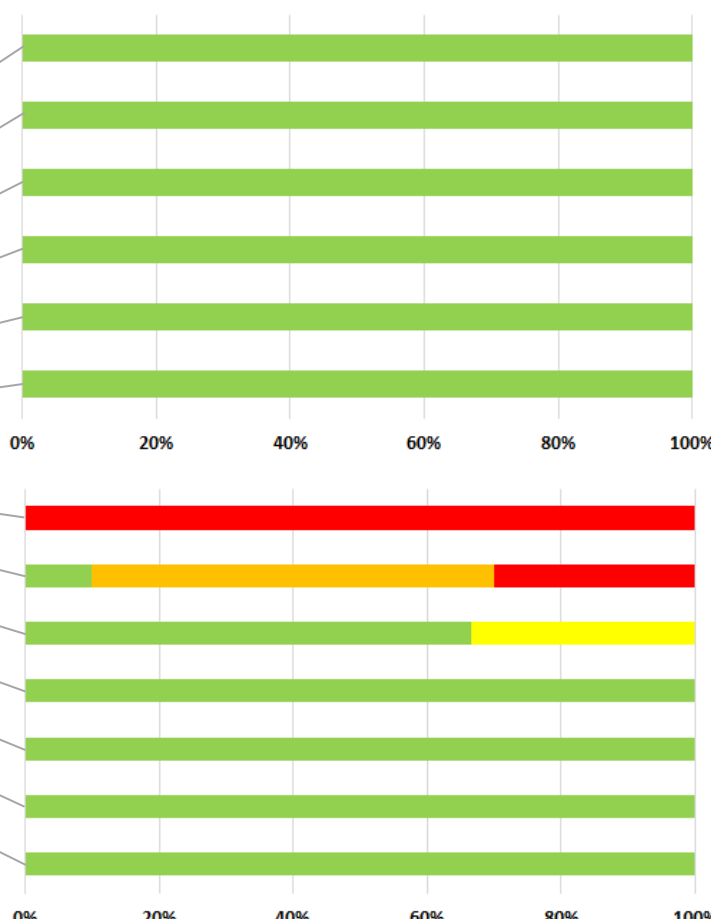
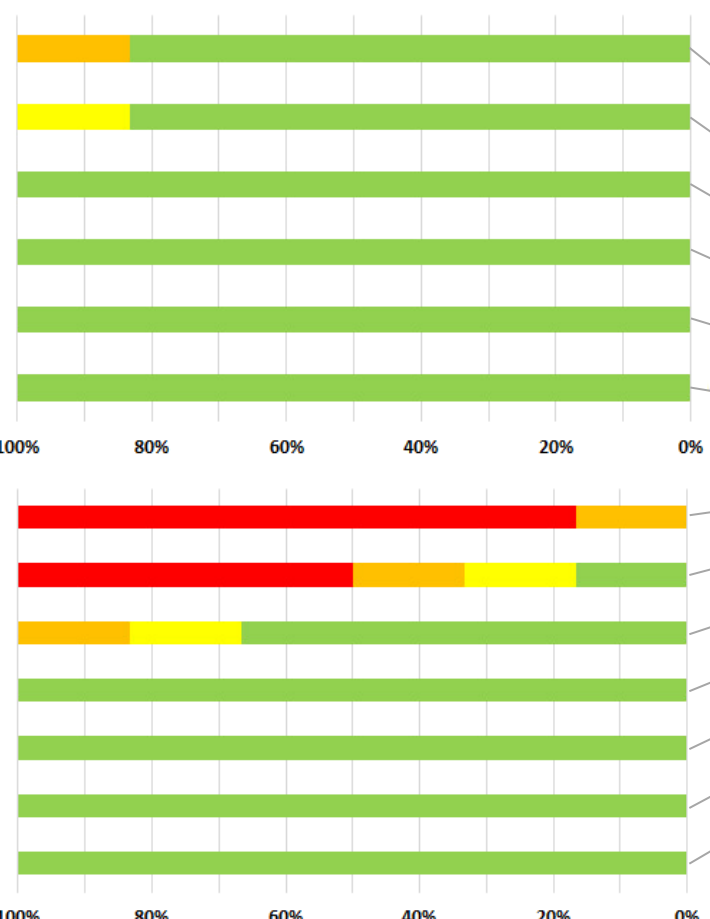


■ Lunule entière ■ 1/2 lunule
■ Traces de lunule ■ Absence de lunule

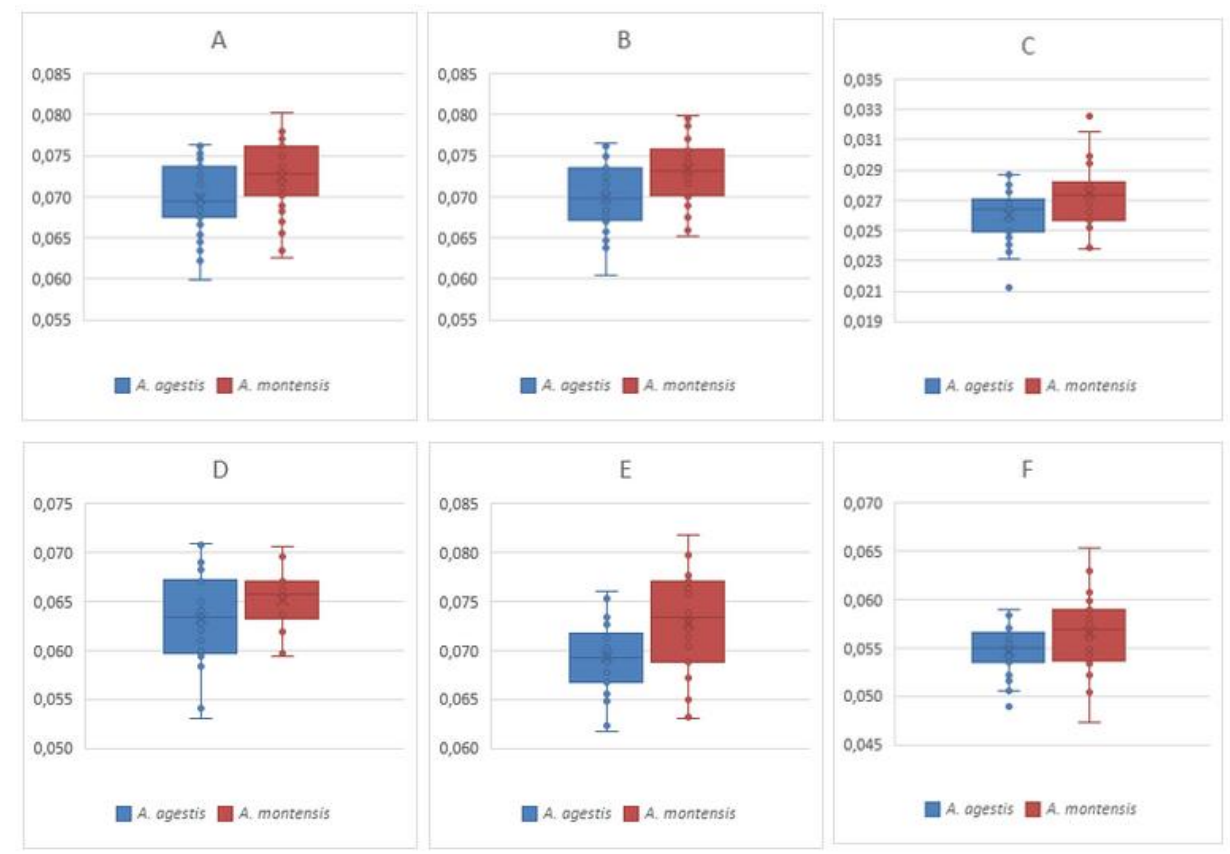
Aricia agestis

Aricia montensis

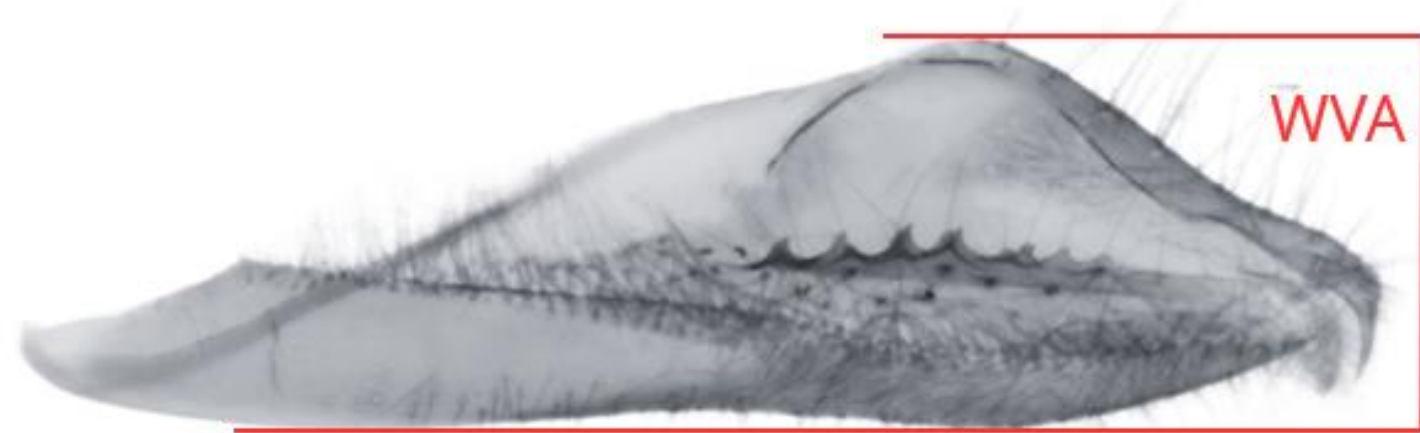
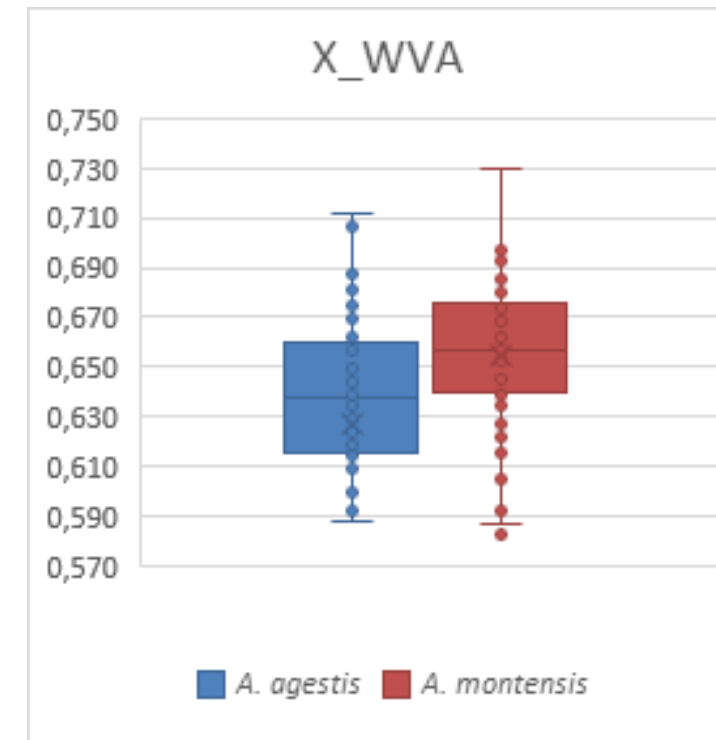
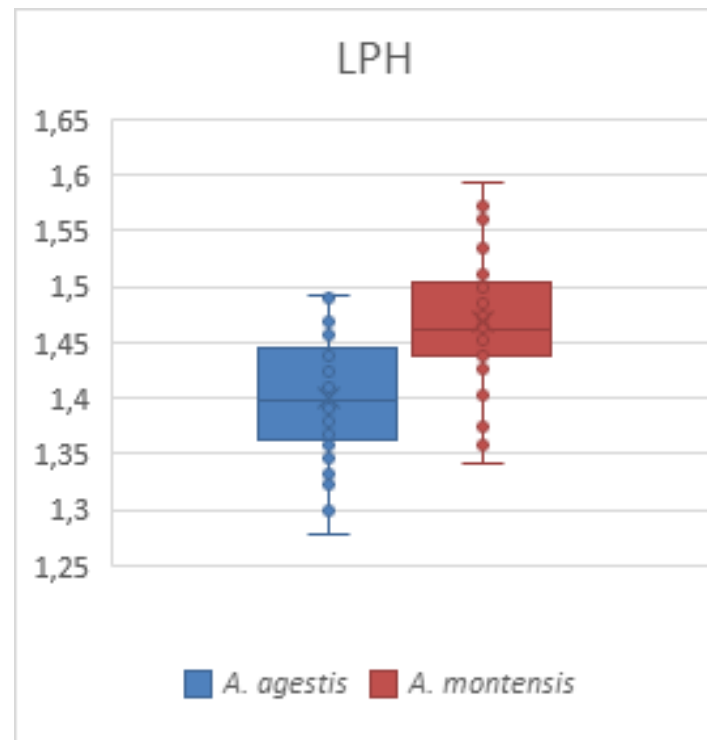
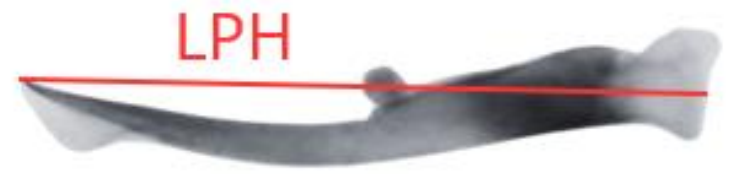
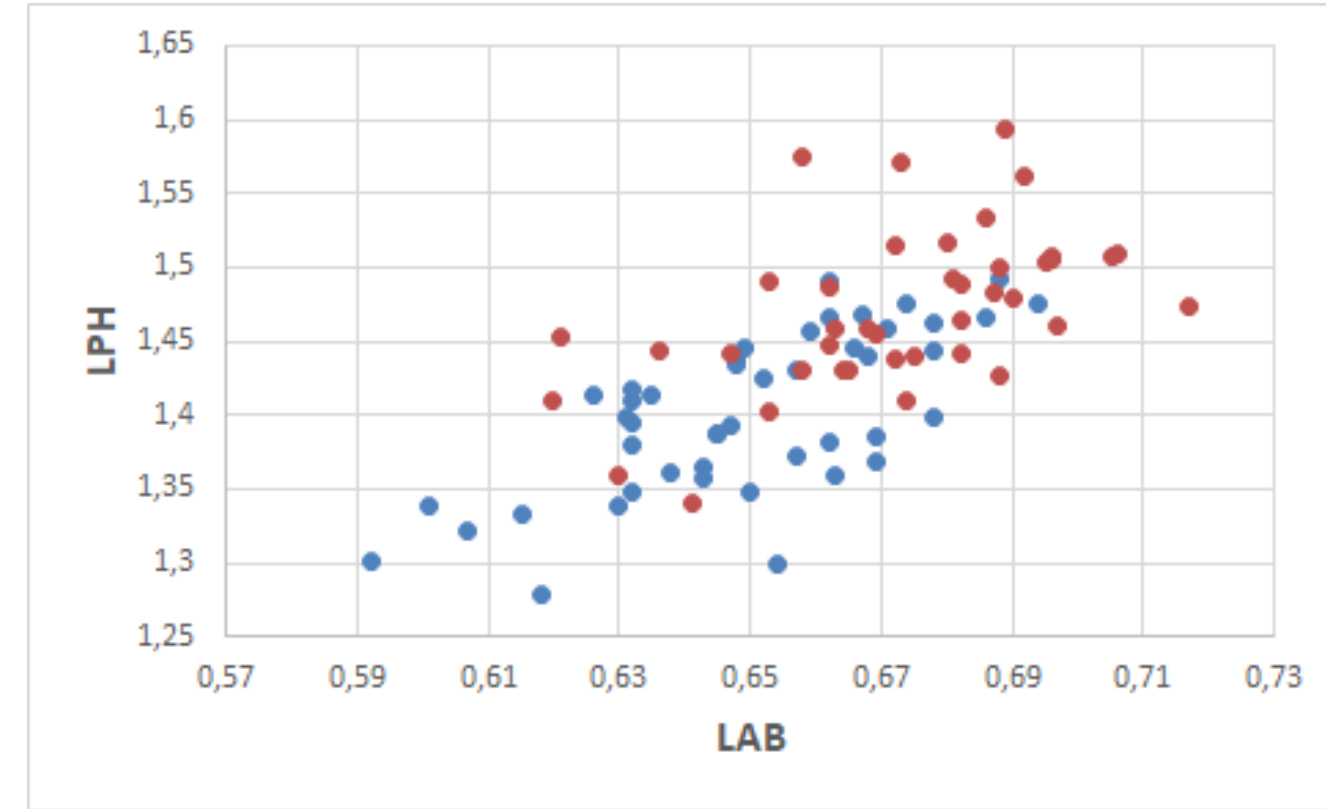
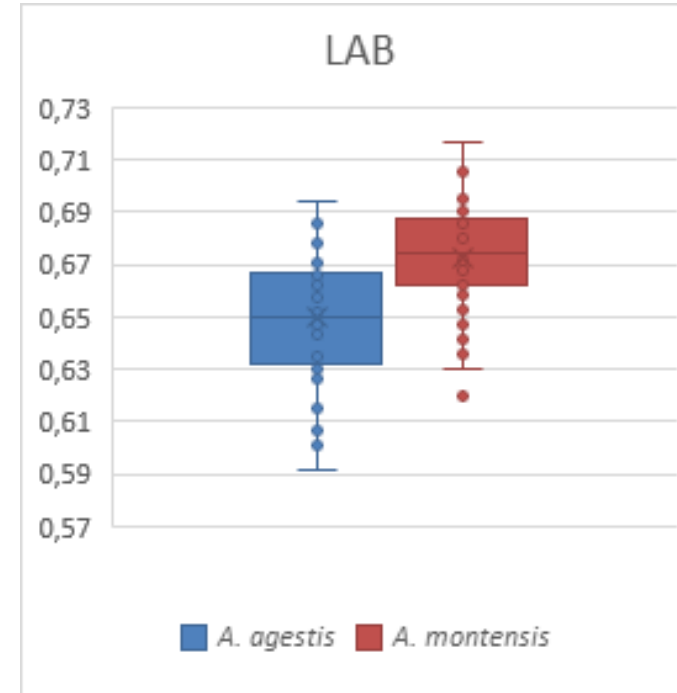
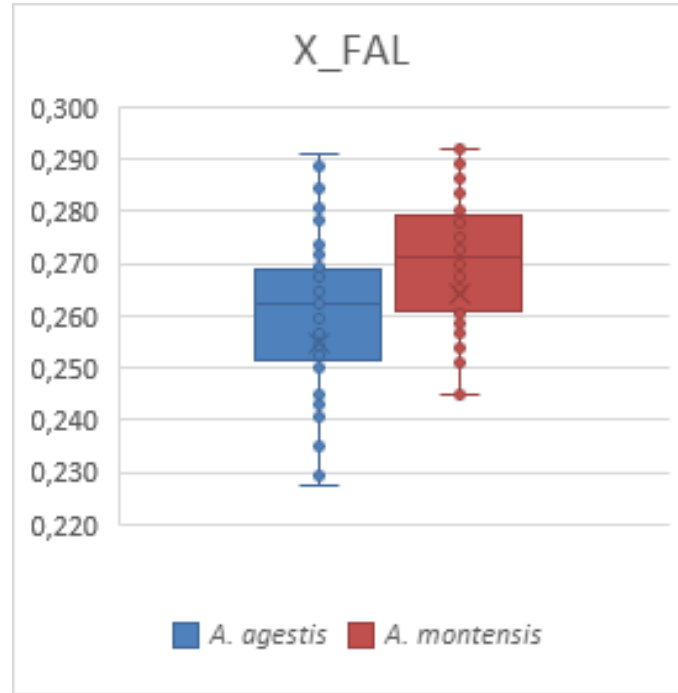
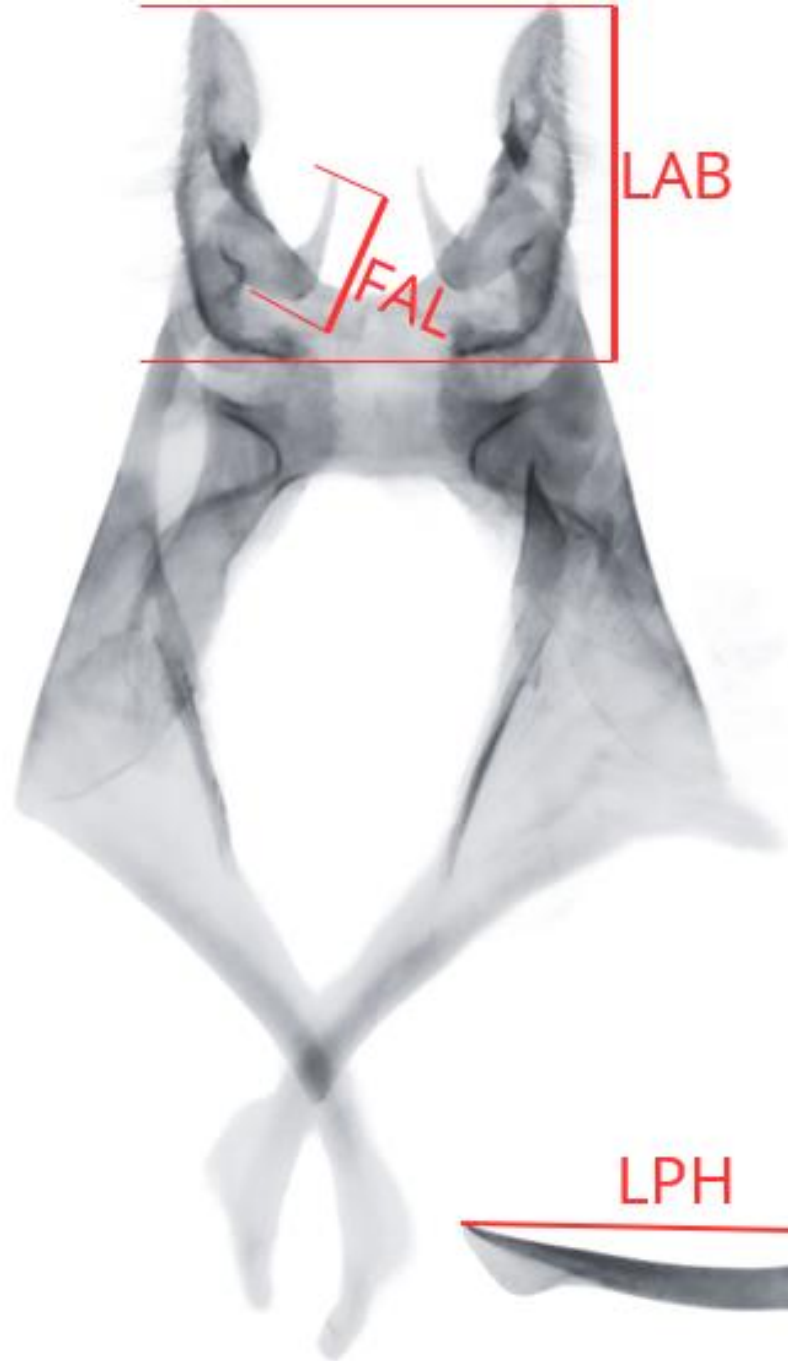
Femelles



■ Lunule entière ■ 1/2 lunule
■ Traces de lunule ■ Absence de lunule



Un exemple d'espèce cryptique : *Aricia montensis*



Merci !

