

Maintenir les fonctionnalités et favoriser la résilience du Lido de Thau en contexte de changement climatique

Site naturel protégé du Lido de Thau, Sète et Marseillan (34)

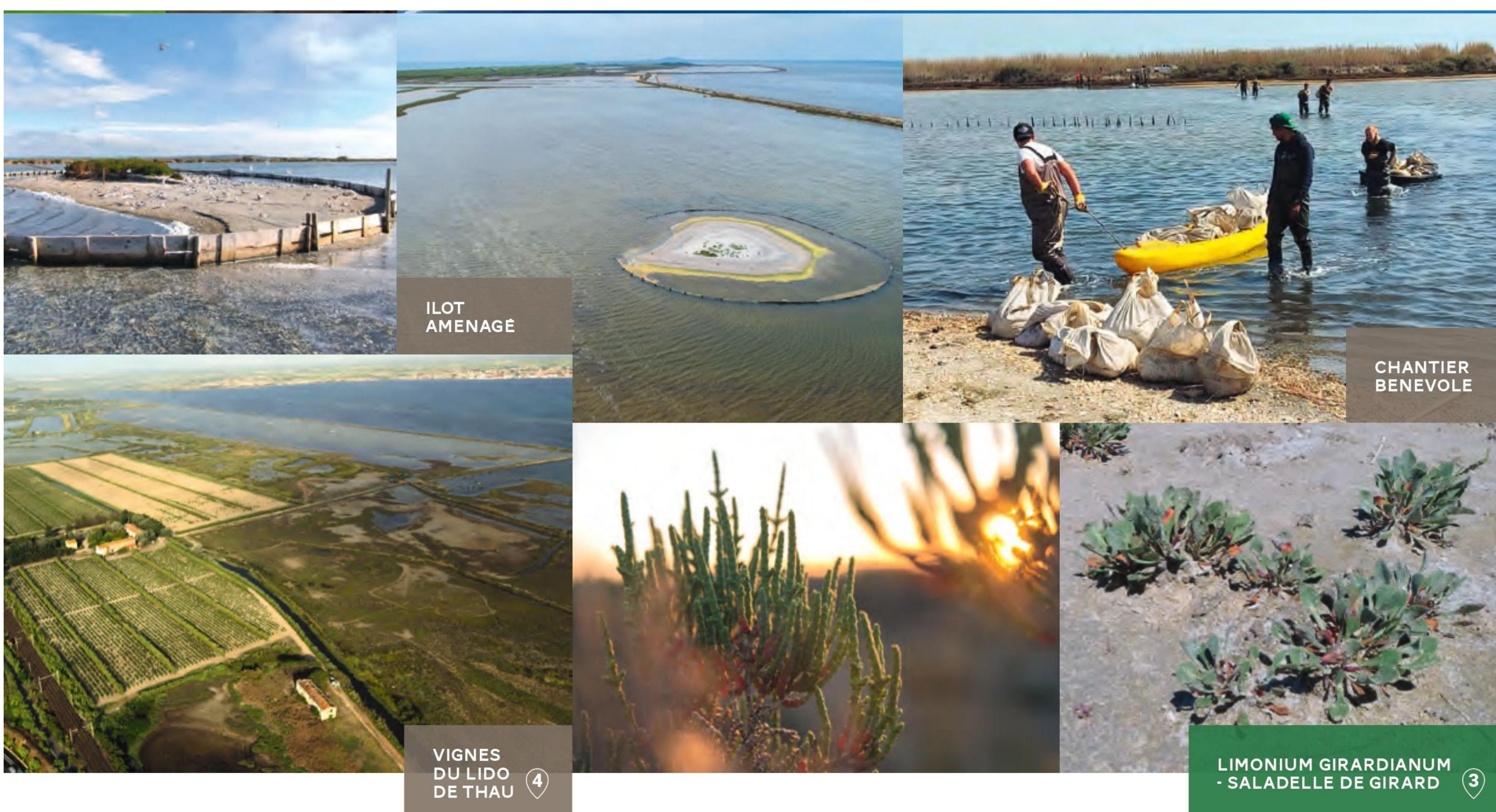
Rémi JULLIAN, CEN Occitanie - site des salines de Villeneuve (34) ; remi.jullian@cen-occitanie.org

Un « site atelier » pour accompagner et documenter les évolutions de la biodiversité remarquable dans un contexte de changement climatique

Le plan de gestion du site est issu d'une démarche initiée dès les premières acquisitions du Conservatoire du littoral sur le site dans les années 2000. Ainsi, de nombreuses études, plans de gestion de secteurs ou programme d'aménagements, couvrant diverses thématiques (biodiversité, eau, hydrologie, paysage, usages...), ont fait l'objet de rapports et de concertation.

En 2020, un audit du conseil scientifique du Conservatoire du littoral est venu

nourrir la réflexion stratégique en matière de gestion du site. Ces travaux ont permis de définir, en 2022, un projet pour le site à l'horizon 2032. Le périmètre d'étude propose une emprise fondée sur une approche fonctionnelle du site, plus large que le foncier maîtrisé à ce jour par le Conservatoire du littoral. Il inclut les propriétés des autres acteurs publics (collectivités), le secteur des tocs, domaine public maritime, ainsi que la propriété privée viticole.



7 objectifs stratégiques identifiés

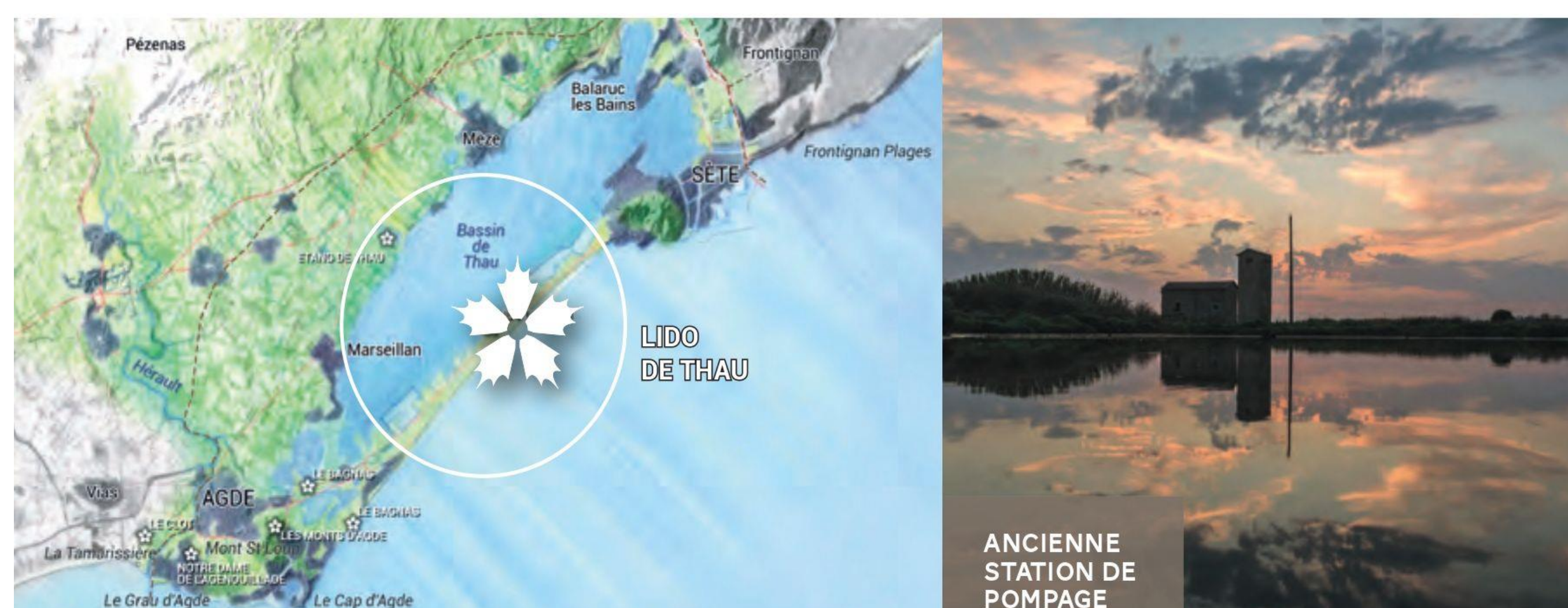
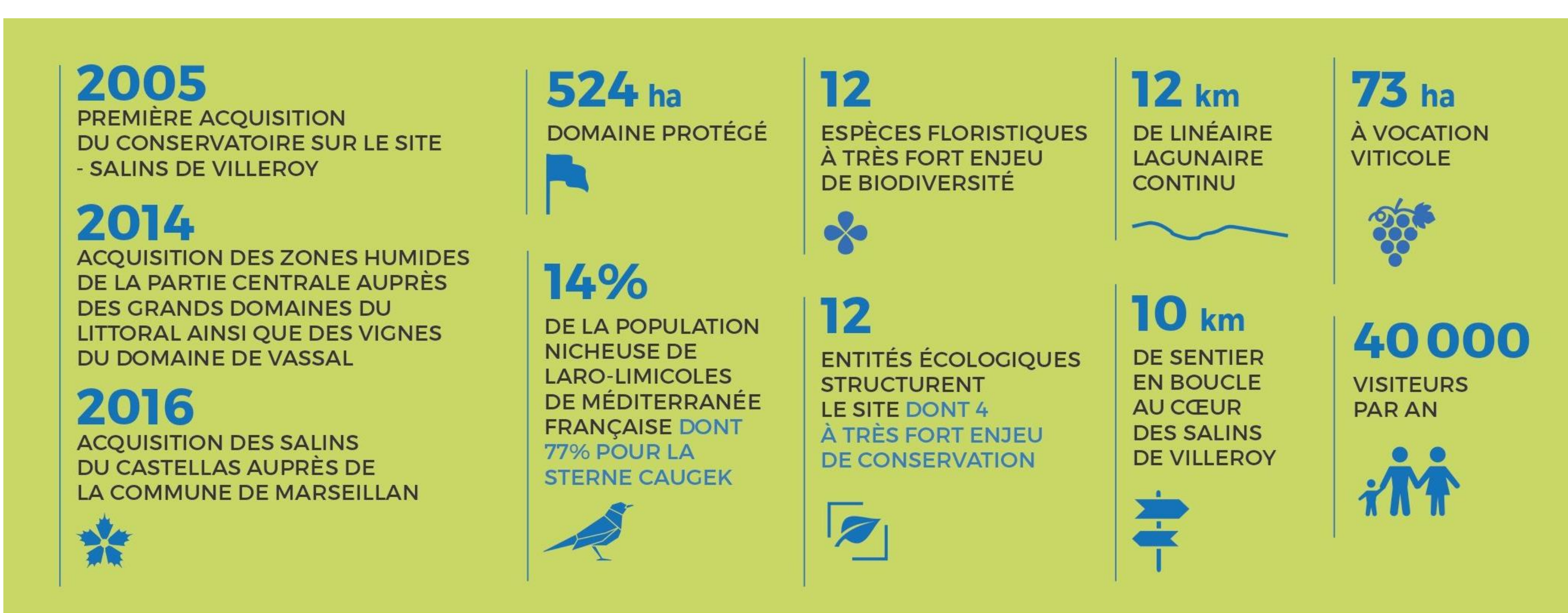
- Maintenir les fonctionnalités et favoriser la résilience de l'écosystème du Lido de Thau en garantissant sa libre évolution en contexte de changement climatique ;
- Conserver et optimiser le potentiel exceptionnel du Lido de Thau pour l'avifaune et notamment les laro-limicoles en maintenant la capacité d'accueil des îlots de nidification ;
- Faire du Lido de Thau un site témoin des évolutions systémiques sur le littoral en contexte de changement climatique ;
- Améliorer l'intégration paysagère du site en proposant une séquence paysagère requalifiée pour le public accueilli sur le site ;
- Assurer l'adéquation des enjeux du site avec la réhabilitation de l'ancien site d'enfouissement des déchets ;
- Accueillir le public de manière qualitative sur le secteur des salins de Villeroy
- Poursuivre la stratégie d'intervention foncière pour assurer la cohérence fonctionnelle et une gestion du site à l'échelle pertinente.

Une allocation partagée de la ressource

L'étude hydraulique, réalisée entre 2017 et 2020, a permis de comprendre le fonctionnement hydro-géomorphologique et hydraulique du site. Les évolutions du site ont été projetés, selon les différents scénarii du GIEC, à l'échéance de la fin du siècle. Les conséquences du changement climatique en termes de montée des eaux lagunaires et marines, et donc de submersion du site, ont été intégrées afin de proposer des modalités d'aménagement et de gestion du site à court, moyen et long termes.

Ce travail prospectif a débouché en premier lieu sur l'élaboration concertée d'un règlement d'usage de l'eau, conciliant les enjeux naturalistes et économiques et assurant ainsi une allocation partagée de la ressource en eau, notamment pour l'usage viticole.

Les modalités de gestion hydraulique y sont précisées suivant différentes côtes et périodes (circulation, mise en charge, irrigation et vidange). A titre d'exemple, en limitant le drainage du canal principal, la nappe affleurante est préservée favorisant ainsi l'entité écologique lagune temporaire endoréique.



Enjeux de biodiversité et changement climatique

Il est proposé d'accompagner, de suivre et de faciliter la résilience de l'écosystème plutôt que de tenter de s'y opposer. Des suivis écologiques, hydrauliques (nappe et eau de surface) et géomorphologiques spécifiques sont programmés sur les 3 prochaines décennies. L'évolution des habitats naturels et des espèces caractéristiques de cette zone humides littorales sera étudiée au regard des modifications hydro-géomorphologiques et climatiques.

Cette démarche pourra ainsi contribuer à l'élaboration d'indicateurs pour documenter les conséquences du changement climatique sur la biodiversité en zone littorale. Le site du Lido de Thau constituera ainsi un « site atelier » pour l'observation et le suivi des conséquences du changement climatique en contexte laguno-maritime méditerranéen.

Le site naturel protégé du lido de Thau, propriété du Conservatoire du littoral est cogéré par Sète agglomération méditerranéenne et le CEN Occitanie.

