

EVOLUTION DES OISEAUX COMMUNS EN OCCITANIE



Pie-grèche écorcheur © C. Sannié



Alouette lulu © J.P. Ladoux

Analyses des données STOC EPS

17/03/2024 - GRUISSAN



Agir pour
la biodiversité

PARTENAIRES



AGIR pour la
BIODIVERSITÉ
TARN



Ana
Conservatoire
d'espaces naturels
Ariège



INTRODUCTION

En 2020, la LPO Occitanie délégation territoriale de l'Aveyron a proposé un travail sur l'évolution des oiseaux communs en Occitanie dans le cadre d'un appel à projet de la région Occitanie.

Pour ce faire, il était nécessaire de renforcer le réseau de bénévoles contribuant au programme national STOC EPS (suivi temporel des oiseaux communs par échantillonnage ponctuel simple) dans tous les départements de la région Occitanie et d'analyser les données existantes en Occitanie.

OBJECTIFS

- analyser et commenter des tendances d'évolutions des populations d'oiseaux au niveau régional et les comparer avec les tendances nationales ;
- renseigner des indicateurs de biodiversité (contribution à l'observatoire de la biodiversité en Occitanie), en faisant notamment appel au réseau des bénévoles associatifs ;
- apporter des éléments concrets de tendances d'évolution des oiseaux sur la région Occitanie pour l'élaboration de la liste rouge régionale ;
- produire des données ornithologiques protocolées qui serviront à l'actualisation de l'Atlas des Oiseaux de France ;
- mieux orienter les politiques publiques locales, l'aménagement du territoire et les activités humaines à mettre en œuvre pour lutter contre l'érosion de la biodiversité en Occitanie.
- ...

LE PROTOCOLE STOC EPS

Carré de 2 km x 2 km (proche d'une localité choisie par un observateur).

10 points d'écoute (séparés au minimum de 300 m et représentatifs des milieux présents).

L'observateur passe 5 minutes par point, 2 fois au printemps (4-6 semaines d'intervalle), le matin de bonne heure, par conditions météorologiques favorables (3^{ème} passage en mars à partir de 2023).

L'observateur note tous les oiseaux contactés et la distance d'observation. Il note les grands milieux présents autour de chacun des points.

Le protocole est renouvelé tous les ans (mêmes points, même observateur, mêmes dates et mêmes conditions météorologiques).

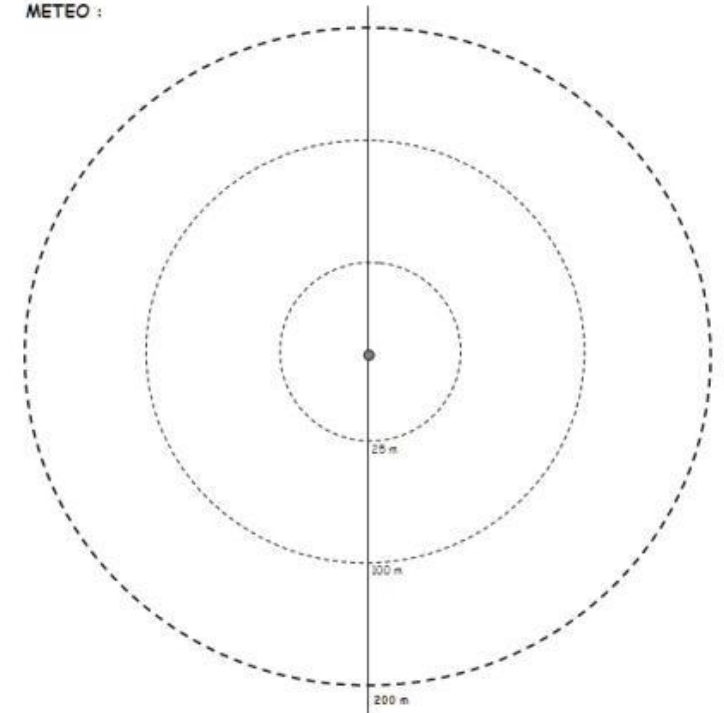
REPRESENTATION D'UN POINT D'ECOUTE POUR NOTER LES CONTACTS STOC-EPS

N° POINT :

HEURE DEBUT :

|

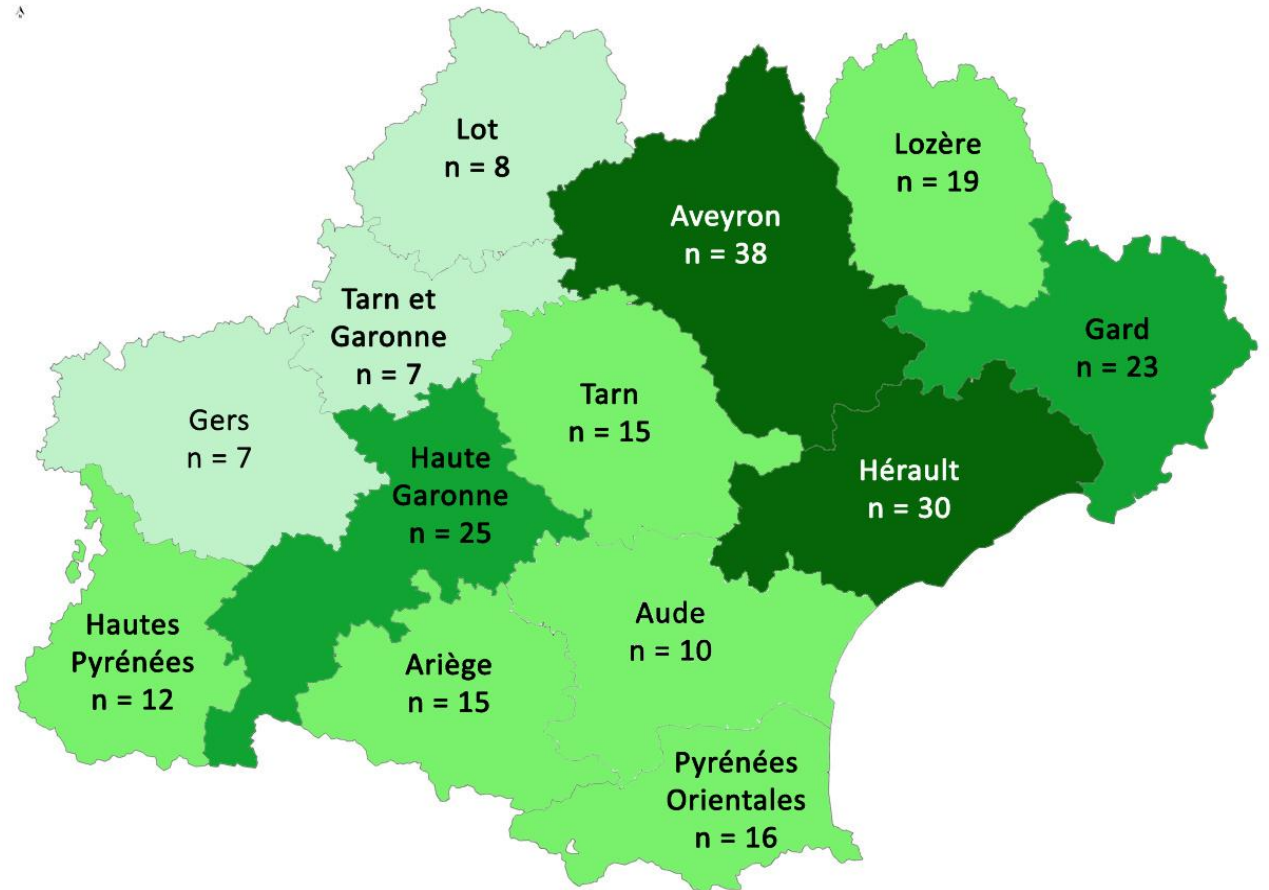
METEO :



LE STOC EPS EN OCCITANIE

Depuis 2007 :

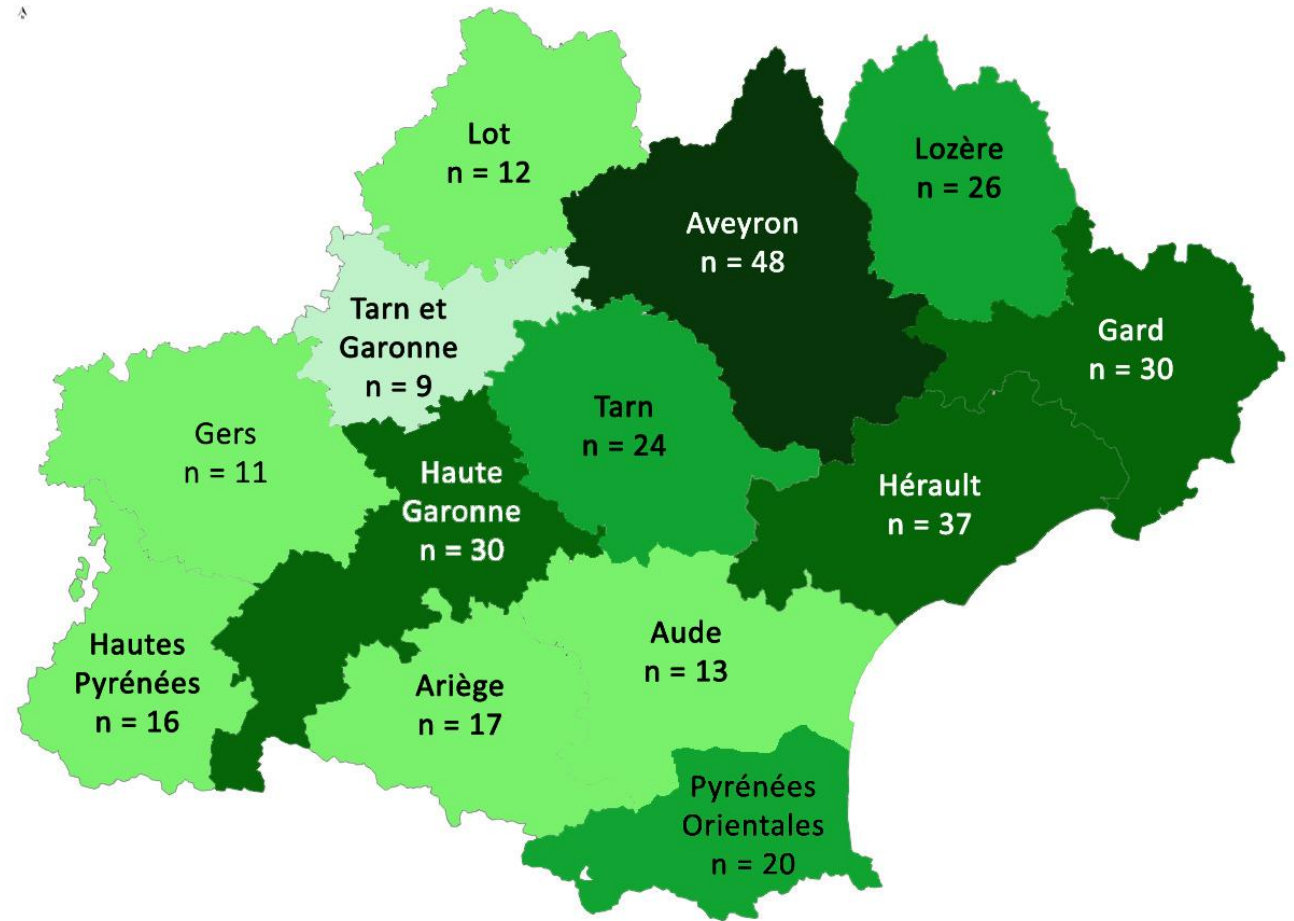
- au moins 204 observateurs (la plupart bénévoles) ont participé au moins une fois au protocole ;
- 105 observateurs actifs en 2021 ;
- Max de 38 observateurs en Aveyron ;
- Min de 7 observateurs dans le Gers et le Tarn-et-Garonne.



LE STOC EPS EN OCCITANIE

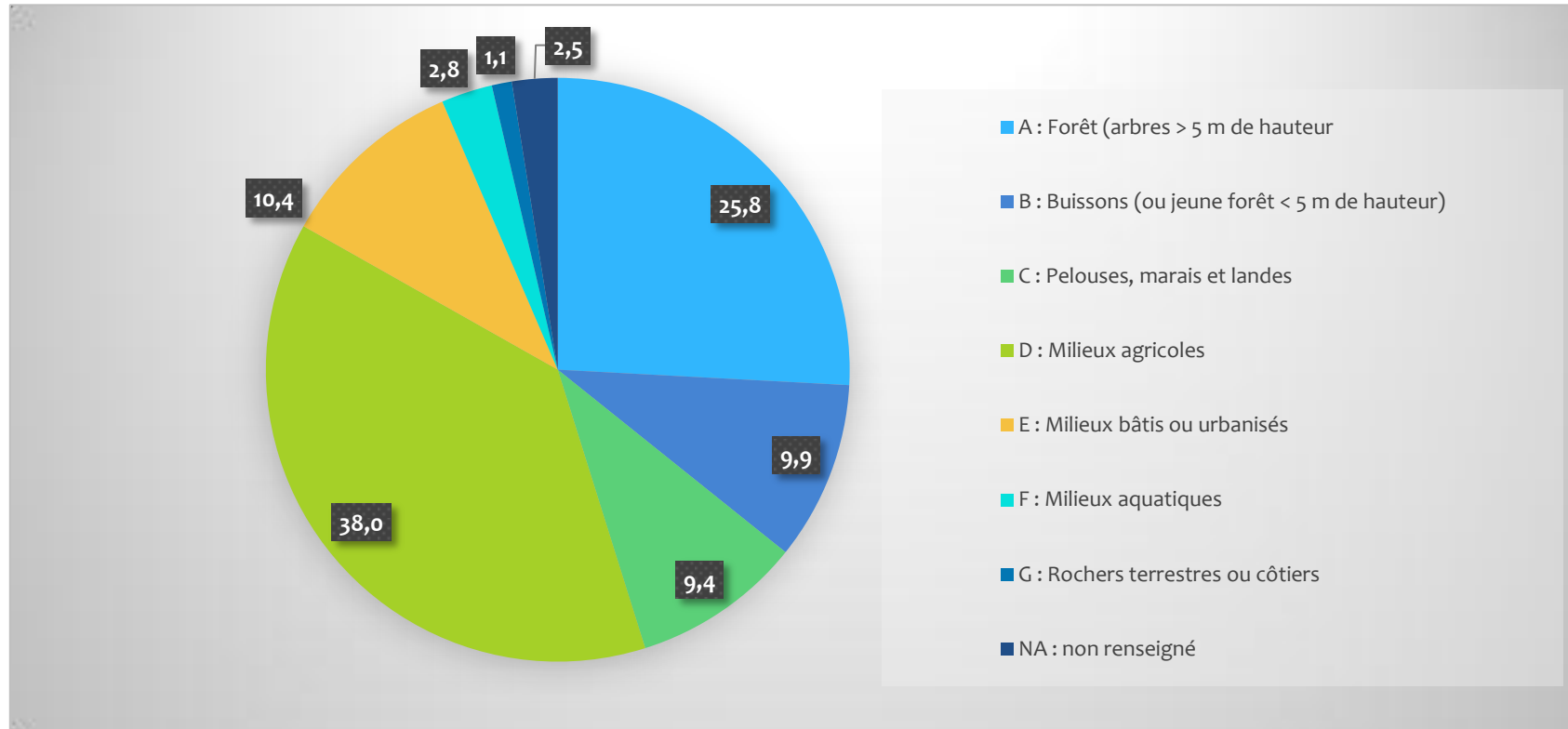
Depuis 2007 :

- 293 carrés suivis au moins une fois
- Max de 48 carrés en Aveyron
- Min de 9 carrés dans le Tarn-et-Garonne.



LE STOC EPS EN OCCITANIE

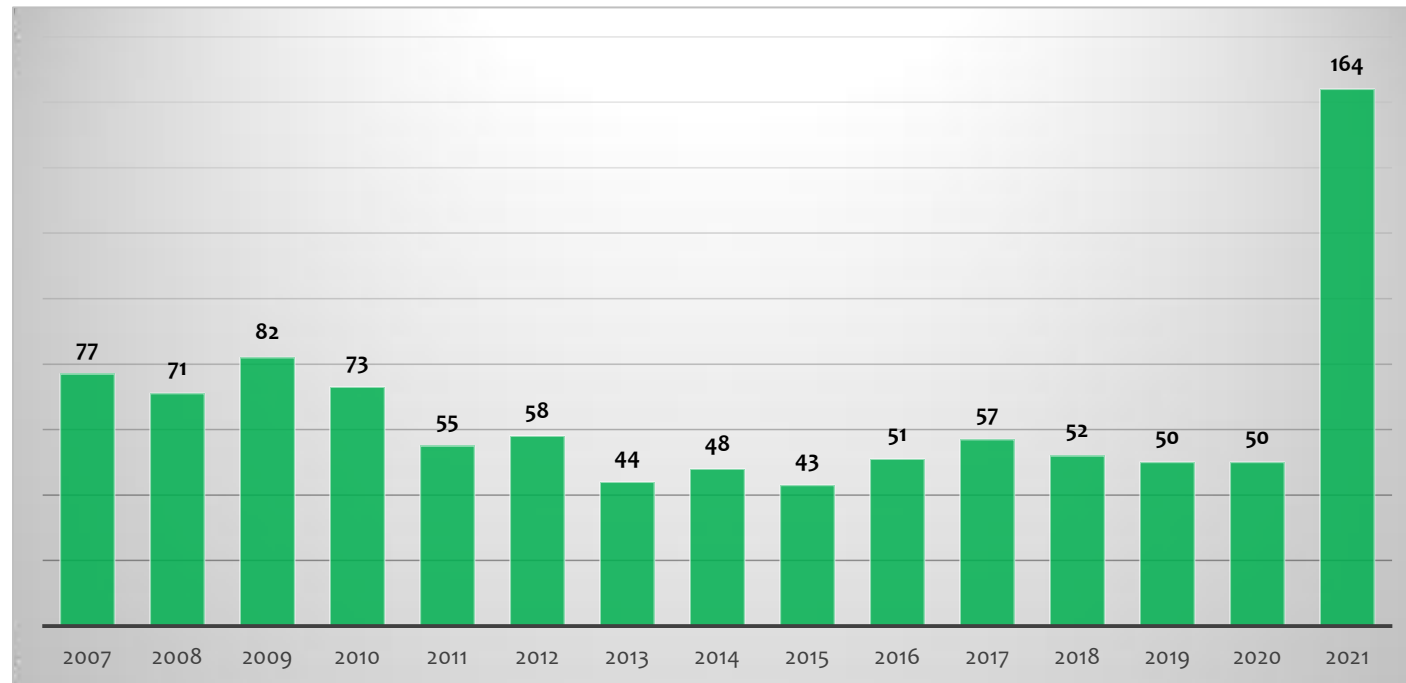
Sur chaque point d'écoute, les habitats sont décrits et les informations sont en principe remises à jour tous les ans par les observateurs.



LE STOC EPS EN OCCITANIE

De 2007 à 2020, le nombre de carré STOC EPS réalisés chaque année varie entre 43 (2015) et 82 (2009), avec une régression notée depuis le début des années 2010.

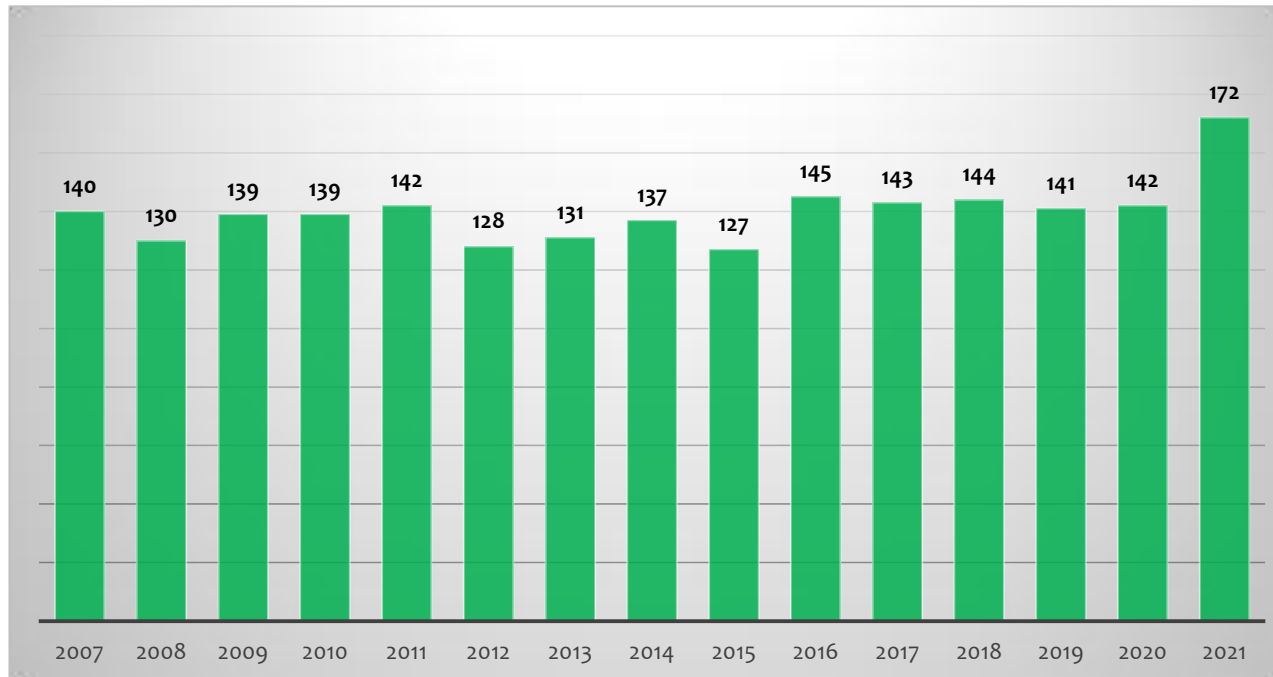
En 2021, grâce à la très forte remobilisation des bénévoles et des salariés, le nombre de carrés STOC EPS suivis est beaucoup plus important puisqu'il atteint 164 carrés suivis.



LE STOC EPS EN OCCITANIE

Entre 2007 et 2021, 209 espèces différentes ont été contactées au moins une fois lors du protocole dont 92 espèces citées tous les ans et 29 espèces citées qu'une seule année.

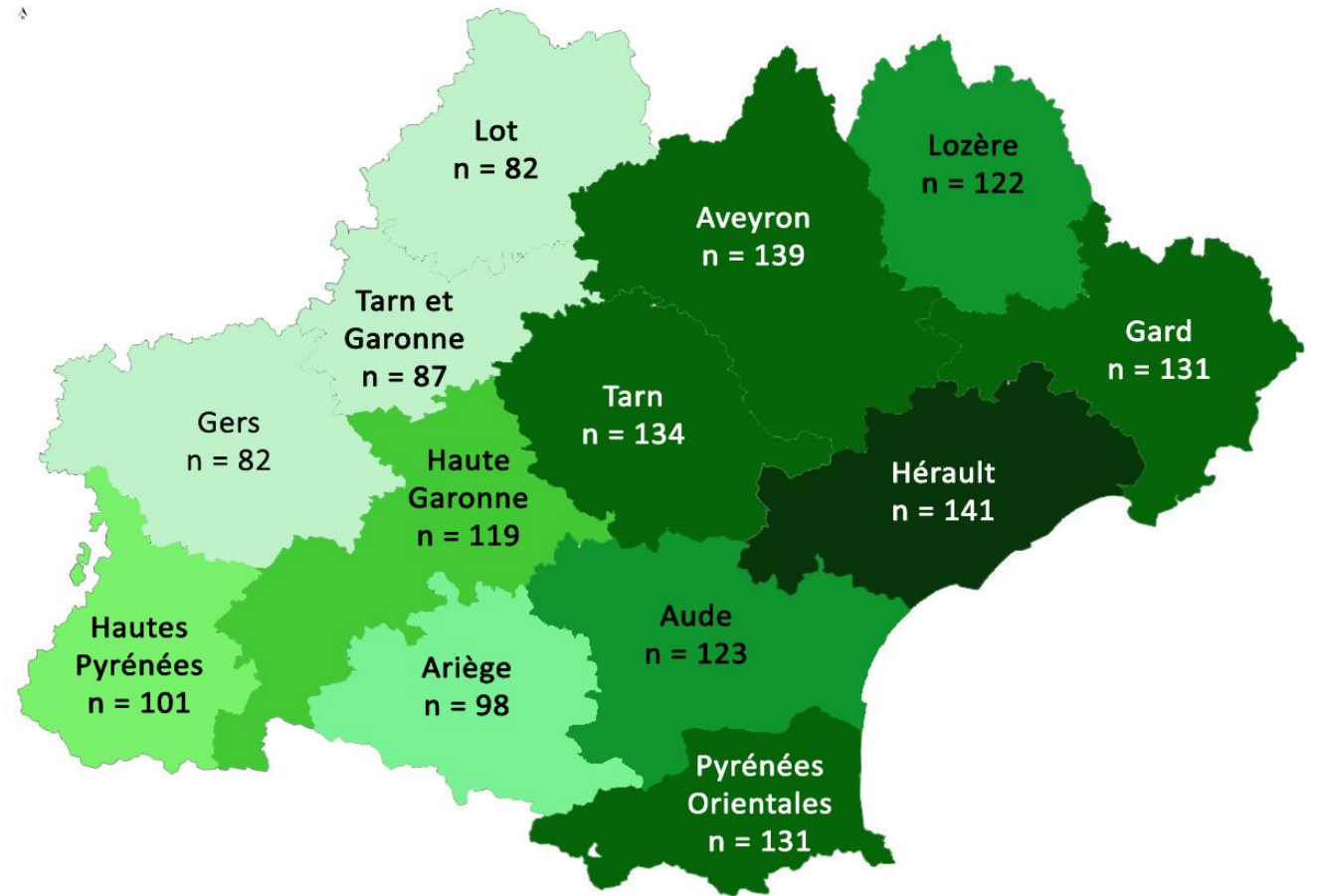
De 2007 à 2020, le nombre d'espèces citées annuellement varie de 127 espèces en 2015 à 145 espèces en 2016. En 2021, le nombre est très supérieur puisqu'il est de 172 espèces.



LE STOC EPS EN OCCITANIE

Nombre d'espèces citées dans le cadre du protocole :

- Max de 141 espèces dans le département de l'Hérault
- Min de 82 espèces dans les départements du Lot et du Gers.



LE STOC EPS EN OCCITANIE

Liste des 10 espèces les plus souvent citées lors d protocole dans la région Occitanie.

Nombre de citations = nombre de fois où l'espèce est notée (une espèce notée le même jour sur un même point d'écoute, une fois à moins de 100 m (1 individu) et une autre fois à plus de 200 m (2 individus) est citée 2 fois).



Fauvette à tête noire © V. Prudhomme

Espèce	Nombre de citations
Fauvette à tête noire	10545
Rossignol philomèle	9992
Merle noir	9458
Pinson des arbres	8244
Pigeon ramier	6334
Mésange charbonnière	6074
Rougegorge familier	4736
Tourterelle turque	4702
Corneille noire	4648
Troglodyte mignon	4119

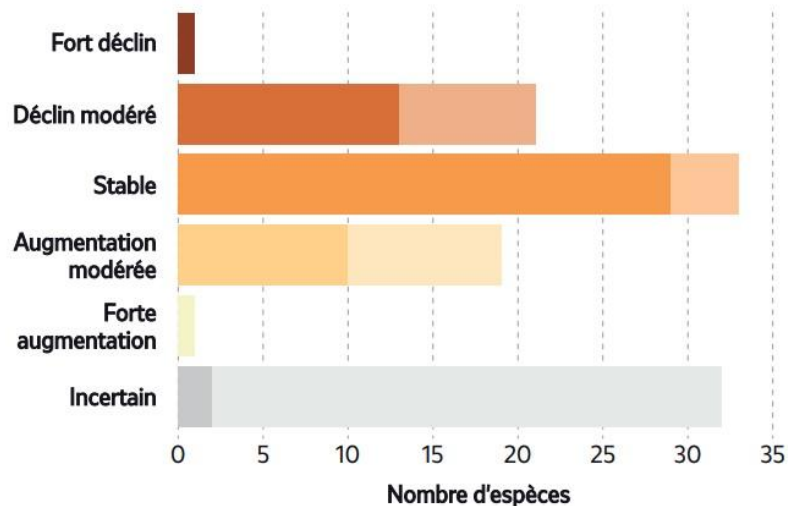


Rossignol philomèle © T. Vergely

ANALYSES DES TENDANCES EN OCCITANIE

Afin de pouvoir comparer les tendances d'évolution des espèces entre la région Occitanie et le niveau national, il est évidemment nécessaire de faire ces analyses sur une même période : **la période de comparaison retenue est donc 2001-2021.**

Sur les 209 espèces citées au moins une fois dans la région, les tendances de 107 espèces ont été analysées pour la période 2001-2021 à l'échelle de la région Occitanie :



- **22 espèces** présentent une tendance statistiquement négative ;
- **33 espèces** présentent une tendance stable ;
- **20 espèces** présentent une tendance statistiquement positive ;
- **32 espèces** présentent des tendances incertaines.

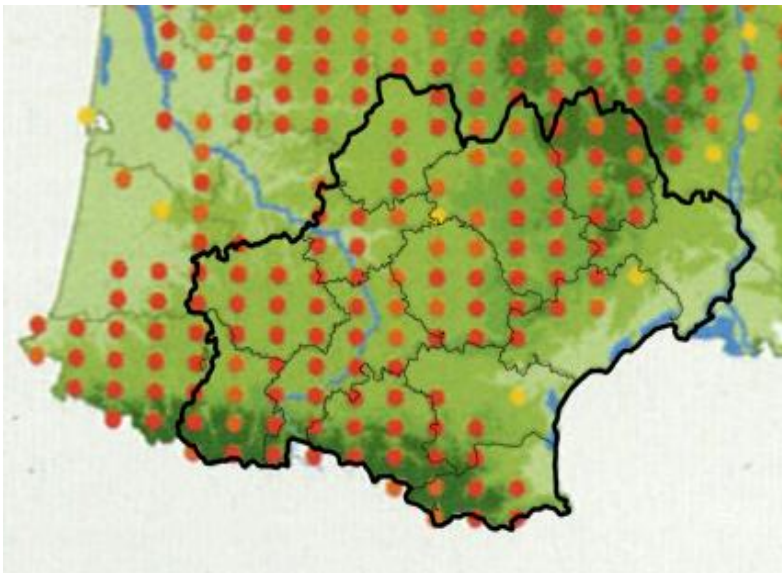
En clair, espèces pour lesquelles la tendance est non significative

ANALYSES DES TENDANCES EN OCCITANIE

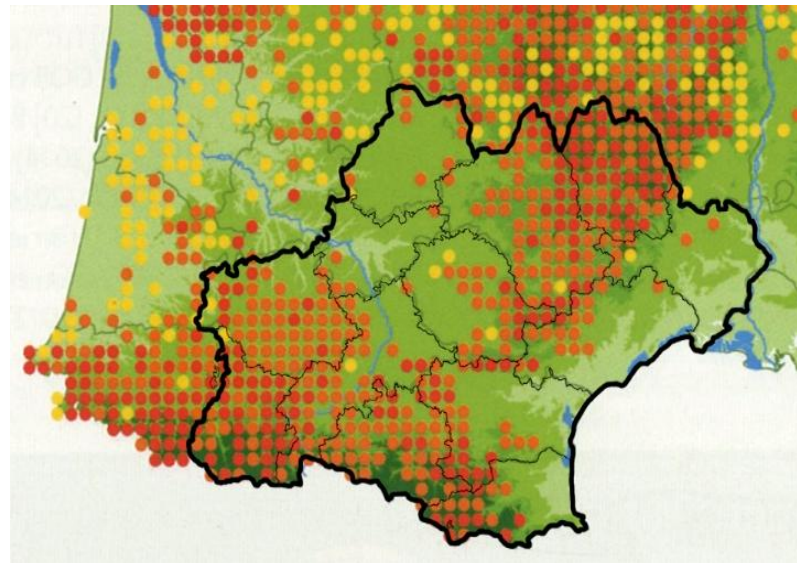
Espèces en fort déclin : 1 espèce

→ Bruant jaune : baisse de 85,5% (-58,5% en France)

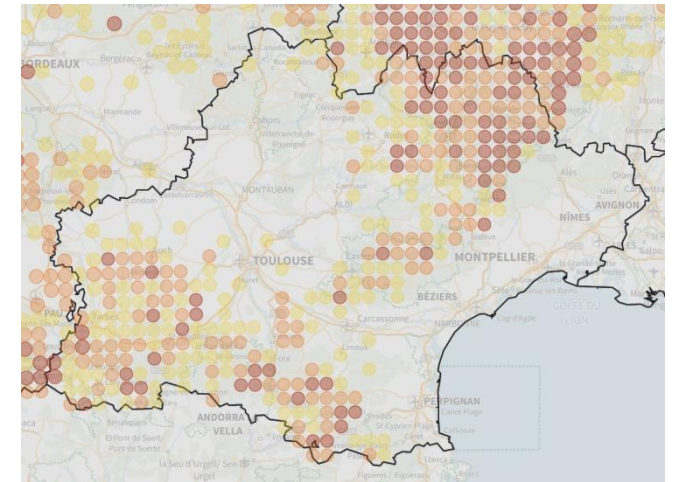
Répartition du Bruant jaune en période de nidification



1985-1989



2005-2012



2019-2024

ANALYSES DES TENDANCES EN OCCITANIE

Espèces en déclin modéré : 21 espèces

Quelques exemples :

- Verdier d'Europe : baisse de 57,9% (-55,6% en France)
- Accenteur mouchet : baisse de 57,5% (-31,8% en France)
- Pipit des arbres : baisse de 57,5% (-31,3% en France)
- Tarier pâtre : baisse de 53,3% (-16,6% en France)
- Fauvette grisette : baisse de 51,5% (-8,5% en France)
- Pie-grièche écorcheur : baisse de 49,1% (+6,1% en France)
- Bouscarle de Cetti : baisse de 48,2% (+16,3% en France)



Tarier pâtre (© G. Marceny)

ANALYSES DES TENDANCES EN OCCITANIE

Espèces stables : 33 espèces

Quelques exemples :

- Alouette des champs
- Buse variable
- Corneille noire
- Faucon crécerelle
- Linotte mélodieuse
- Moineau domestique
- Tourterelle des bois



Tourterelle des bois (© B. Long)



Buse variable (© T. Vergely)

ANALYSES DES TENDANCES EN OCCITANIE

Espèces en augmentation modérée : 19 espèces

Quelques exemples :

- Etourneau sansonnet : augmentation de 218,7% (+41,4% en France)
- Fauvette passerinette : augmentation de 210,0% (+121,7% en France)
- Lorient d'Europe : augmentation de 88,7% (-0,2% en France)
- Roitelet à triple bandeau : augmentation de 78,4% (+60,5% en France)
- Hypolaïs polyglotte : augmentation de 72,2% (+11,8% en France)
- Choucas des tours : augmentation de 71,6% (+69,8% en France)
- Tourterelle turque : augmentation de 54,6% (+17,7% en France)
- Bruant proyer : augmentation de 53,5% (-17,8% en France)



Lorient d'Europe (© T. Buttin)

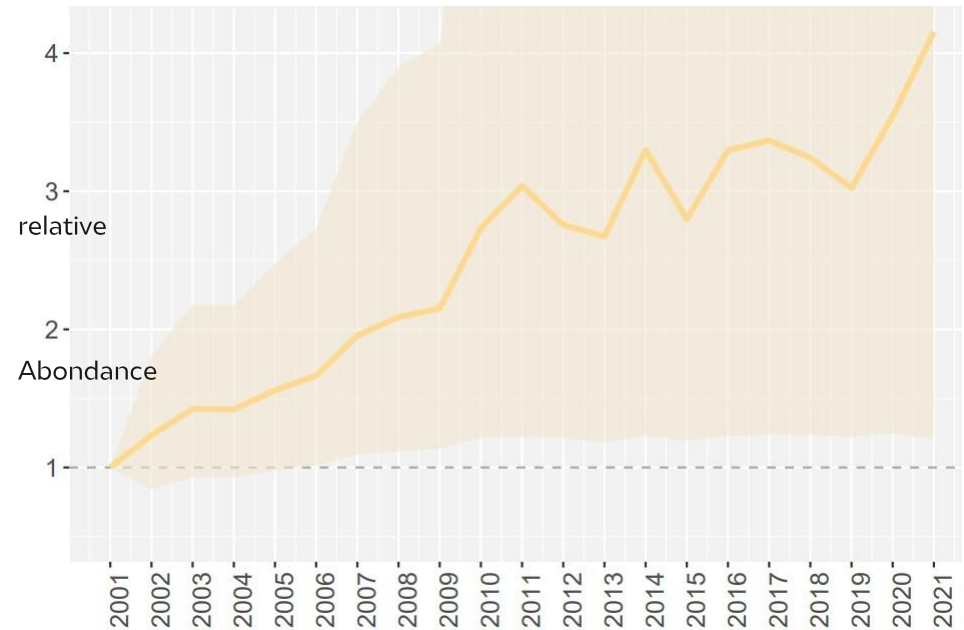
ANALYSES DES TENDANCES EN OCCITANIE

Espèces en forte augmentation : 1 espèce

→ Pigeon ramier : augmentation de 237,4% (+110,0% en France)



Pigeon ramier (© L. Campourcy)

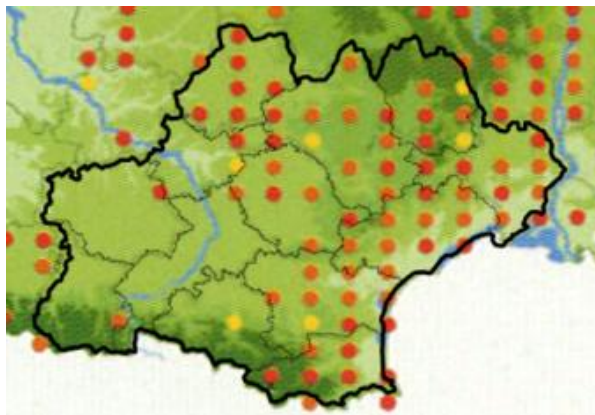


En ligne continue, l'évolution des indices annuels avec en coloré les intervalles de confiance

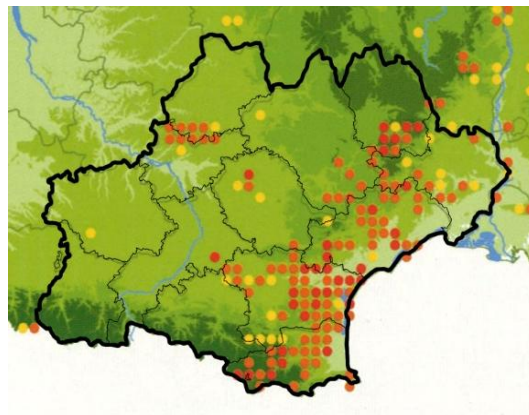
ANALYSES DES TENDANCES EN OCCITANIE

Espèces aux tendances incertaines : 32 espèces (protocole STOC EPS non adapté) dont nombreuses espèces en forte régression ou possédant des statuts de conservations défavorables sur les listes rouges, par exemple :

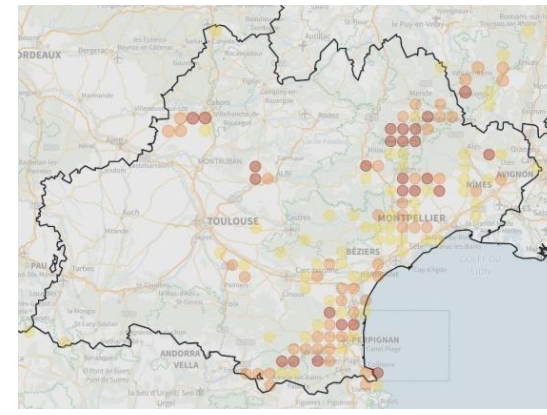
- le Busard cendré : pratiquement disparu de Midi-Pyrénées (à l'exception de l'Aveyron et du Tarn) ;
- le Bouvreuil pivoine : disparu des plaines de Midi-Pyrénées ;
- le Bruant ortolan : forte régression dans toute la région (toujours en cours...).



1985-1989



2005-2012



2019-2024

ANALYSES DES TENDANCES EN OCCITANIE

Comparaison des tendances d'évolution des espèces entre « aires protégées » et « aires non protégées » :

Nombre de carrés STOC EPS réalisés dans des « aires protégées » et nombre d'années qu'ils sont suivis sont insuffisants pour obtenir des tendances d'évolution des espèces statistiquement fiables.

→ **Pas de comparaisons possibles**

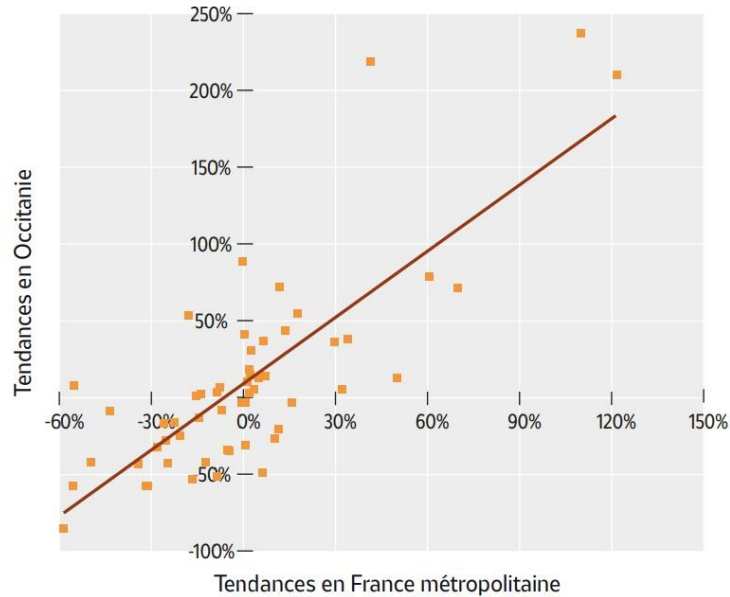


Comparaison des tendances d'évolution des espèces entre les 4 zones biogéographiques de la région :

Nombre de carrés STOC EPS réalisés dans chacune des 4 grandes zones biogéographiques et nombre d'années qu'ils sont suivis sont insuffisants pour obtenir des tendances d'évolution des espèces statistiquement fiables.

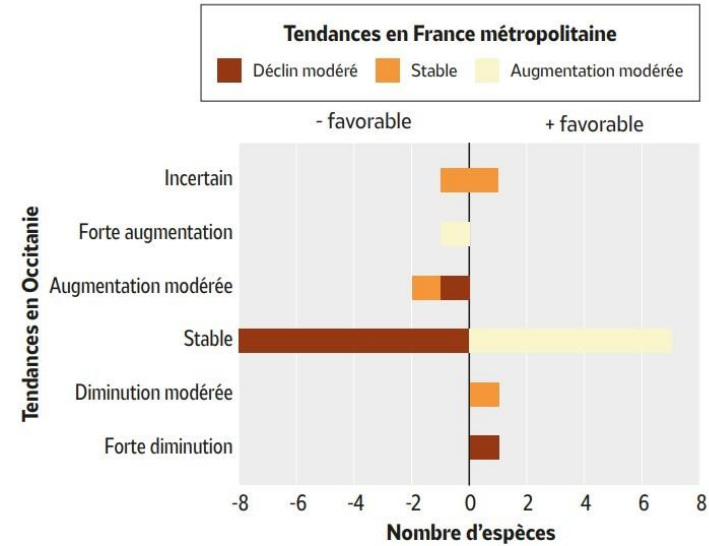
→ **Pas de comparaisons possibles**

COMPARAISON DES TENDANCES OCCITANIE VS. FRANCE (2001-2021)



Comparaison des tendances d'évolution significatives des oiseaux communs entre l'Occitanie (axe vertical) et la France métropolitaine (axe horizontal) sur la période 2001-2021.

Pour les 56 espèces avec des tendances significatives, les tendances d'évolution en Occitanie sont globalement de même nature qu'au niveau national.



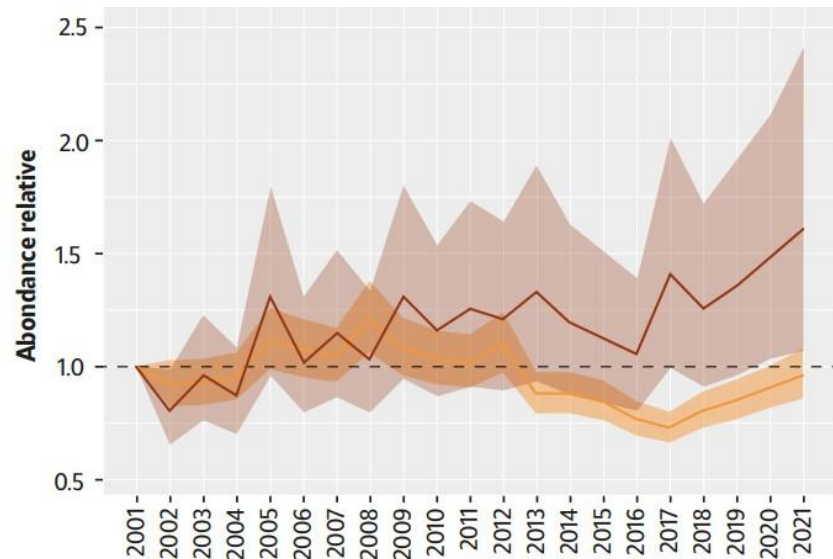
Comparaison des tendances d'évolution des oiseaux communs qui diffèrent entre l'Occitanie (axe vertical) et la France métropolitaine (couleur) sur la période 2001-2021.

Sur les 22 espèces avec une tendance significative qui diffère, il y a autant d'espèces avec des tendances plus favorables que d'espèces avec des tendances plus défavorables en Occitanie.

COMPARAISON DES TENDANCES OCCITANIE VS. FRANCE (2001-2021)

Exemple du Bruant proyer (augmentation modérée en Occitanie et déclin modéré en France) :

Si l'intensification de l'agriculture est à l'origine de la baisse des populations, elle serait contrebalancée par la multiplication des friches dans le sud et une expansion altitudinale avec le réchauffement climatique.



En ligne continue, l'évolution des indices annuels avec, coloré, les intervalles de confiance pour la France (clair) et l'Occitanie (foncé).



Bruant proyer (© T. Vergely)

LISTE ROUGE DES OISEAUX NICHEURS D'OCCITANIE

Selon le critère A de méthodologie UICN, tendances d'évolutions sur les 10 dernières années :

→ Tendances significatives pour 32 espèces sur la période 2012-2021 ;

→ Propositions de catégories liste rouge pour ces 32 espèces ;

→ Catégories liste rouge validées pour 27 espèces grâce aux données STOC EPS (dont le Bruant jaune en EN et le Martinet noir en VU) ;

→ Catégories liste rouge non validées pour 5 espèces (STOC EPS non adapté au taxon, autres critères pris en compte...).

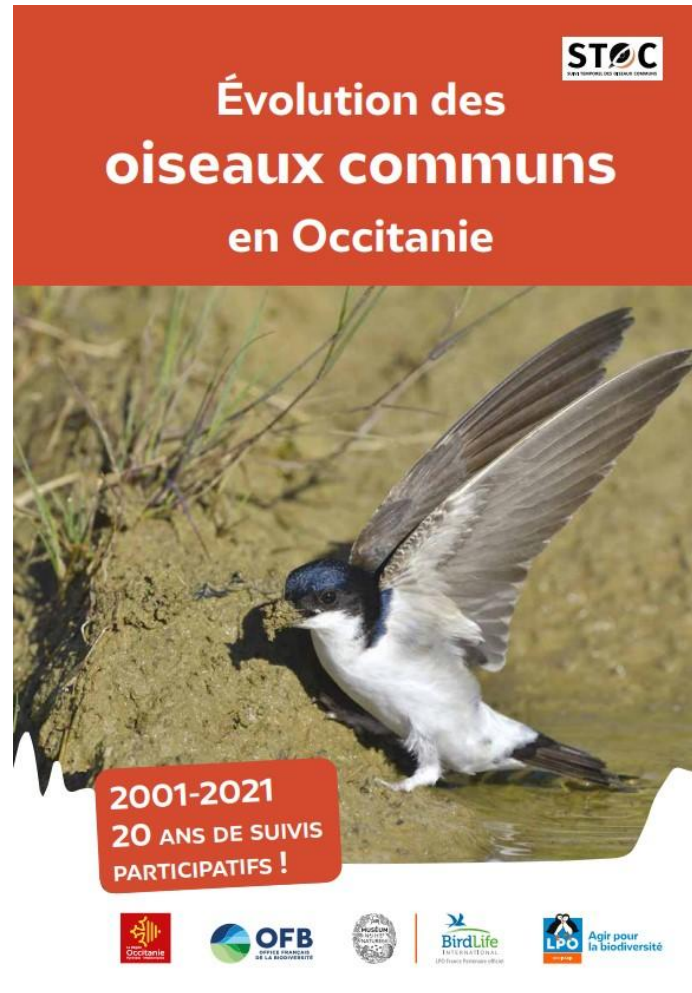
Nom français	Tendances en Occitanie (2012-2021)	Changement d'abondance Occitanie (2012-2021)	Catégorie Liste rouge Occitanie		Remarques
			Proposition STOC EPS (2023)	Catégorie validée (2024)	
Alouette des champs	Stable	-3,10%	LC	LC	
Alouette lulu	Stable	14,40%	LC	LC	
Bruant jaune	Déclin modéré	-57,90%	EN	EN	
Bruant zizi	Stable	1,50%	LC	LC	
Buse variable	Déclin modéré	-41,40%	VU	LC	STOC EPS peu adapté
Chardonneret élégant	Augmentation modérée	61,50%	LC	NT	Population encore fragile
Corneille noire	Stable	11,20%	LC	LC	
Coucou gris	Stable	-11,00%	LC	NT	Déclin modéré en France et en Europe
Etourneau sansonnet	Forte augmentation	171,40%	LC	LC	
Fauvette à tête noire	Augmentation modérée	23,30%	LC	LC	
Fauvette passerinette	Augmentation modérée	121,10%	LC	LC	
Geai des chênes	Déclin modéré	-36,90%	VU	NT	Espèce très abondante
Grive musicienne	Stable	11,40%	LC	LC	
Huppe fasciée	Stable	6,80%	LC	LC	
Hypolaïs polyglotte	Stable	7,80%	LC	LC	
Loriot d'Europe	Augmentation modérée	40,40%	LC	LC	
Martinet noir	Déclin modéré	-38,30%	VU	VU	
Merle noir	Augmentation modérée	26,50%	LC	LC	
Mésange charbonnière	Stable	-2,20%	LC	LC	
Moineau domestique	Stable	8,90%	LC	LC	
Pic épeiche	Stable	-0,50%	LC	LC	
Pie bavarde	Stable	1,90%	LC	LC	
Pigeon ramier	Augmentation modérée	41,20%	LC	LC	
Pinson des arbres	Stable	7,50%	LC	LC	
Pouillot véloce	Stable	4,50%	LC	LC	
Rossignol philomèle	Stable	9,90%	LC	LC	
Rougegorge familier	Augmentation modérée	41,90%	LC	LC	
Rougequeue noir	Stable	8,70%	LC	LC	
Serin cini	Stable	5,10%	LC	LC	
Tarier pâtre	Augmentation modérée	131,50%	LC	NT	Effectifs restants bas dans certaines régions
Tourterelle turque	Stable	7,00%	LC	LC	
Troglodyte mignon	Stable	-2,50%	LC	LC	

COMMUNICATION

→ Livret de 16 pages imprimé en 2 000 exemplaires (150 exemplaires par département) ;

→ Conférences organisées dans les départements ;

→ Articles de presse (presse locale, presse régionale, LPO Infos, sites Internet, Facebook...);



STOC
SOCIÉTÉ FRANÇAISE D'ÉTUDE DES OISEAUX COMMUNS

Évolution des oiseaux communs en Occitanie

**2001-2021
20 ANS DE SUIVIS PARTICIPATIFS !**

Occitanie OFB BIRD LIFE INTERNATIONAL Agir pour la biodiversité



Comment vont les oiseaux en Occitanie ?

Un collectif d'associations, dont fait partie la Ligue pour la Protection des Oiseaux (LPO) d'Occitanie, a publié une mesure de tendances d'évolution des oiseaux communs en région Occitanie.

Quelles perspectives pour le suivi ?

Les associations cherchent à renouveler aussi souvent que possible les analyses pour continuer à suivre les tendances et constater les possibles effets des mesures qui peuvent être mises en place. Elles cherchent également à pouvoir augmenter le nombre de contributeurs, qui leur permet de dégager des évolutions concernant les groupes d'espèces.

Des données équivalentes mais des exceptions

En France comme en Occitanie on constate une croissance du pigeon ramier : +237 % en 20 ans et une diminution des hirondelles de fenêtre : -42,7 % en 20 ans en Occitanie. Néanmoins, il existe quelques exceptions : 11 espèces ont une population qui se porte mieux sur notre territoire et 9 qui se portent moins bien en Occitanie qu'à l'échelle nationale.

Sensibiliser

« Avec nos données on aimerait à l'avenir sensibiliser les élus, les aménageurs mais aussi le public. On voit par exemple que dans les milieux agricoles, beaucoup d'espèces souffrent et habitent à cause des pesticides », cite le chargé d'étude.

Depuis plus de 30 ans, « on décrit la régression des oiseaux communs en France », informe le communiqué de la LPO. Selon elle, « l'évolution n'est pas prise en compte... »

Élise GRALLE
Galerie photos sur le Facebook de votre journal.



CONCLUSION

→ Plus de 200 observateurs différents pour près de 300 carrés suivis. Jusqu'en 2020, moyenne de 58 carrés suivis annuellement (164 carrés suivi en 2021).

→ Production de 160 000 données d'oiseaux concernant 209 espèces différentes. Les tendances de 107 espèces « communes » ont été analysées pour la période 2001-2021 à l'échelle de la région : 20,5% des espèces présentent une tendance d'évolution statistiquement négative, 30,8% ont une tendance stable, 18,7% ont une tendance statistiquement positive et 29,9% ont une tendance incertaine.

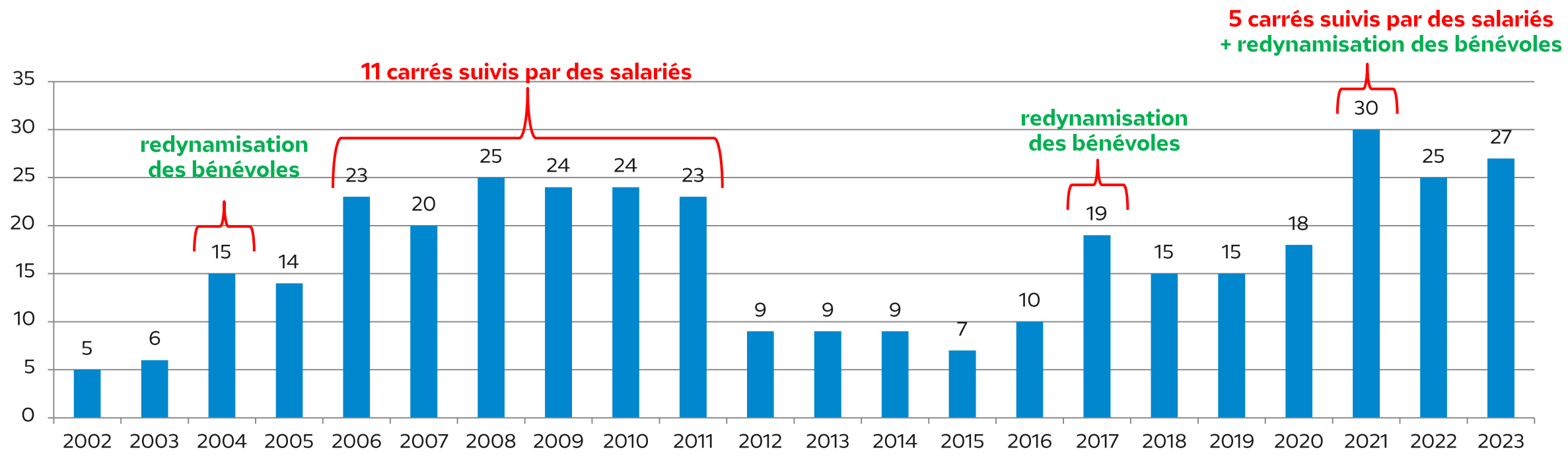
→ Le suivi STOC EPS est un des principaux indicateurs fiables de l'état de conservation de l'avifaune à l'échelle régionale. Pour la grande majorité des espèces communes, les tendances d'évolution des populations en Occitanie n'étaient pas du tout connues.

→ Nécessité de diffuser les résultats (livret, conférences, articles de presse...).

PERSPECTIVES

Il est très important de continuer à dynamiser le protocole STOC EPS pour avoir des résultats plus robustes à l'échelle de la région Occitanie.

Exemple : nombre de carrés suivis annuellement en Aveyron → le rôle du coordinateur local est indispensable





**Agir pour
la biodiversité**

CONTACT :

Samuel Talhoët

Chargé d'études

Délégation territoriale de l'Aveyron

Tél. : 05 65 42 94 48

10, rue du couvent – 12340 Palmas-d'Aveyron

<https://aveyron.lpo.fr/>