

DEUX DÉCENNIES DE SUIVIS FLORISTIQUES, TENDANCES CONTRASTÉES DANS UN SITE SINGULIER

Camille LECOMPTE, Mario KLESCZEWSKI & Pauline BERNARD - CEN Occitanie.

Contacts : camille.lecompte@cen-occitanie.org, mario.klesczewski@cen-occitanie.org, pauline.bernard@cen-occitanie.org

INTRODUCTION

L'étang de la Capelle s'étend sur environ 80 hectares et fait partie intégrante du site Natura 2000 « FR9101402 – Étang et mares de la Capelle ». Ce site a été désigné en 2005 pour ses enjeux écologiques majeurs, notamment ceux concernant les *gazons amphibies annuels méditerranéens (3170-4). Depuis 2004, le CEN Occitanie évalue l'état de conservation de cet habitat et suit l'évolution de chacune des espèces caractéristiques.

MATÉRIEL ET MÉTHODES

Les zones humides sont reconnues pour former des complexes de végétations dans lesquelles plusieurs strates se superposent et s'interpénètrent. Ces caractéristiques rendent le calcul des surfaces de ces habitats difficile. Afin de pallier cette difficulté, une méthode spécifique a été mise en place : la **prospection par maille des espèces caractéristiques des gazons amphibies méditerranéens**. À partir d'une cartographie géoréférencée d'un maillage de 20 x 20 mètres, l'observateur prospecte et renseigne les espèces caractéristiques et estime leurs effectifs à l'échelle de chaque maille sur le **formulaire ODK dédié**. Compte-tenu du nombre élevé de mailles, les prospections ciblent préférentiellement les mailles où la présence des espèces caractéristiques a été observée au moins une fois par le passé. **L'état de conservation** des gazons amphibies annuels méditerranéens est évalué en fonction de **l'expression de l'ensemble du cortège connu du site sur une période d'au moins 10 ans** (tableau ci-contre).

BON	MOYEN	DEFAVORABLE
Toutes	1 espèce non exprimée	≥ 2 espèces non exprimées

RÉSULTATS

Avec deux espèces non revues depuis au moins dix ans, l'état de conservation des gazons amphibies annuels méditerranéens de l'Étang de la Capelle peut être considéré comme « défavorable ».

La cartographie ci-dessous présente un résultat détaillé qui illustre le nombre d'années depuis l'observation dans une maille d'au moins une des espèces caractéristiques.



2023
Heliotropium supinum



2023
Oxybasis chenopodioides



2023
Potentilla supina



2023
Pulicaria vulgaris



1 an
Sporobolus schoenoides



2 ans
Cyperus fuscus



3 ans
Lythrum tribracteatum



14 ans
Lythrum thesioides



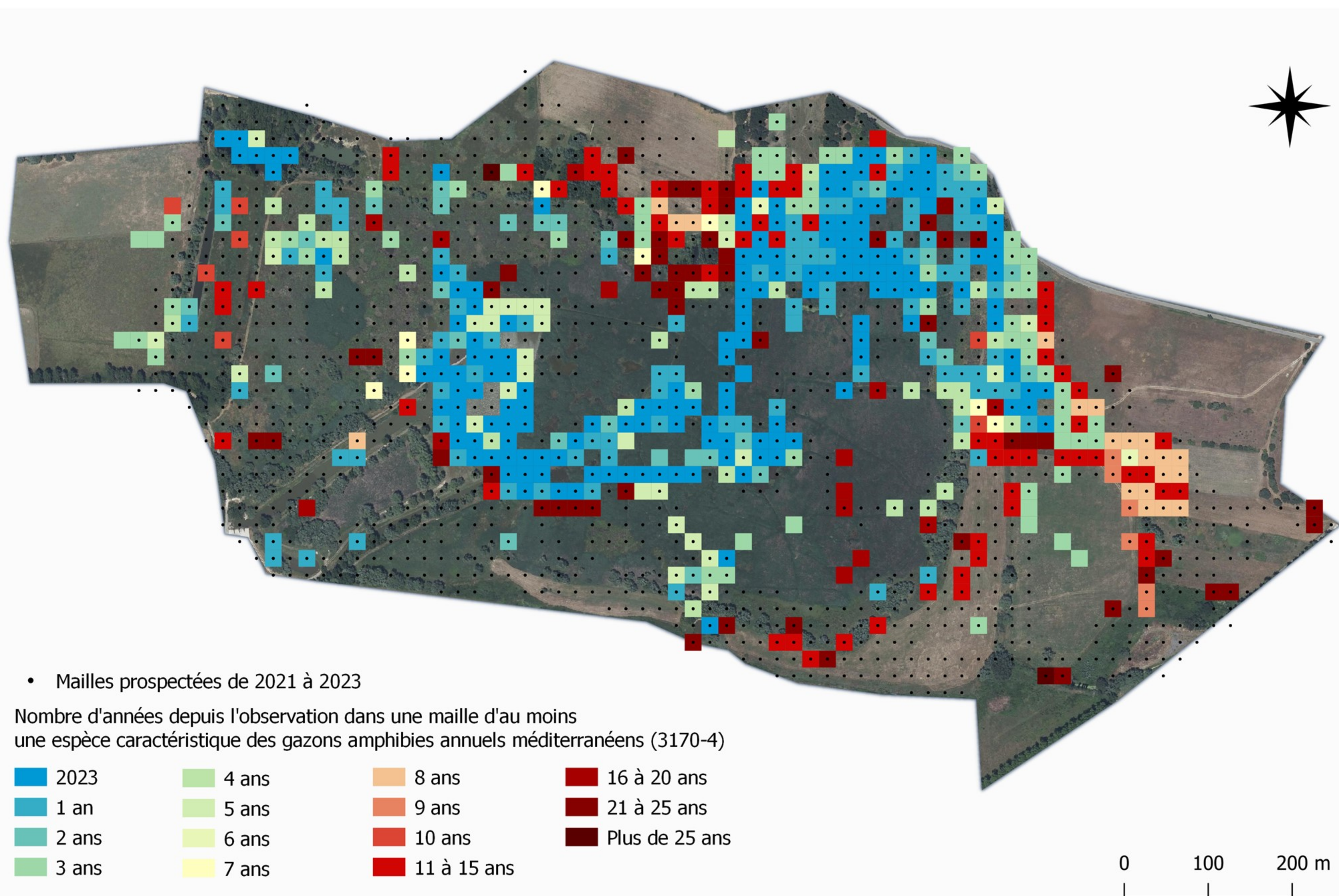
12 ans
Schoenoplectiella supina



9 ans
Juncus pygmaeus



8 ans
Damasonium stellatum



DISCUSSION & CONCLUSIONS

Depuis plusieurs années, les gazons amphibies méditerranéens s'expriment régulièrement au nord-est grâce à un pâturage équin qui favorise l'expression des annuelles ainsi qu'au centre de l'étang en raison de périodes de submersions suffisantes qui contraignent l'émergence d'espèces vivaces. Le secteur ouest de l'étang pourrait, quant à lui, être rendu plus favorable par la mise en place de pâturage.

Outre cela, en raison d'hydropériodes insuffisantes et/ou d'absence de labour, les gazons amphibies connus des bordures supérieures de l'étang n'ont pas été revus depuis plusieurs années. Les pompages et les trous importants creusés en périphéries de l'étang associé aux pluviométries insuffisantes de ces dernières années expliquent probablement les niveaux bas de l'étang et, depuis deux ans, l'absence de mise en eau de celui-ci.

Les prospections annuelles par mailles ont permis au CEN Occitanie d'acquérir une connaissance fine du site et de proposer des actions de gestions concrètes visant l'amélioration de l'état de conservation des gazons amphibies méditerranéens sur ce site exceptionnel, unique en Région Occitanie.